

# **SKRÓT PROSPEKTU INFORMACYJNEGO**

## **QUERCUS Parasolowy Specjalistyczny Fundusz Inwestycyjny Otwarty (QUERCUS Parasolowy SFIO)**

Subfundusze Funduszu:

QUERCUS OCHRONY KAPITAŁU

QUERCUS SELEKTYWNY

QUERCUS AGRESYWNY

QUERCUS BAŁKANY I TURCJA

QUERCUS ROSJA

QUERCUS CHINY

QUERCUS LEV

QUERCUS SHORT

Fundusz ma siedzibę w Warszawie, ul. Nowy Świat 6/12, 00-400 Warszawa, Polska

Organem Funduszu jest Quercus Towarzystwo Funduszy Inwestycyjnych Spółka Akcyjna z siedzibą w Warszawie, ul. Nowy Świat 6/12, 00-400 Warszawa, główna strona internetowa: [www.quercustfi.pl](http://www.quercustfi.pl)

## **Rozdział 1**

### **Dane o Funduszu**

**1. DATA WPISU FUNDUSZU DO REJESTRU FUNDUSZY INWESTYCYJNYCH**

Fundusz został wpisany do rejestru funduszy inwestycyjnych w dniu 13 marca 2008 r.

**2. ZASTRZEŻENIE, ŻE WARTOŚĆ JEDNOSTKI UCZESTNICTWA W MOMENCIE JEJ ZBYCIA I ODKUPIENIA PRZEZ FUNDUSZ ZALEŻY OD WARTOŚCI AKTYWÓW FUNDUSZU I JEGO ZOBOWIĄZAŃ I W ZWIĄZKU Z TYM UCZESTNIK MOŻE, W WYNIKU ODKUPIENIA JEDNOSTEK UCZESTNICTWA, OTRZYMAĆ MNIEJSZĄ KWOTĘ NIŻ KWOTA, KTÓRĄ WPŁACIŁ DO FUNDUSZU**

Wartość Jednostki Uczestnictwa w momencie jej zbycia i odkupienia przez Fundusz zależy od wartości aktywów Subfunduszu i jego zobowiązań, w związku z czym Uczestnik może, w wyniku odkupienia od niego Jednostek Uczestnictwa, otrzymać mniejszą kwotę niż kwota, którą wpłacił do Funduszu.

**3. WSKAZANIE, ŻE INFORMACJE O OBOWIĄZKACH PODATKOWYCH UCZESTNIKÓW FUNDUSZU SĄ ZAWARTE W PROSPEKCIE, ORAZ ZASTRZEŻENIE, ŻE OBOWIĄZKI PODATKOWE ZALEŻĄ OD INDYWIDUALNEJ SYTUACJI UCZESTNIKA FUNDUSZU I MIEJSCA DOKONYWANIA INWESTYCJI; W CELU USTALENIA OBOWIĄZKÓW PODATKOWYCH, WSKAZANE JEST ZASIĘgniĘCIE PORADY DORADCY PODATKOWEGO LUB PRAWNEGO**

Informacje o obowiązkach podatkowych Uczestników są zawarte w Prospekcie Informacyjnym Funduszu. Ze względu na fakt, iż obowiązki podatkowe zależą od indywidualnej sytuacji Uczestnika i miejsca dokonywania inwestycji, w celu ustalenia obowiązków podatkowych, wskazane jest zasięgnięcie porady doradcy podatkowego lub prawnego.

**4. WSKAZANIE KATEGORII JEDNOSTEK UCZESTNICTWA ZBYWANYCH PRZEZ SUBFUNDUSZ**

Fundusz może zbywać Jednostki Uczestnictwa kategorii A i S. Na dzień sporządzenia Skrótu Prospektu Informacyjnego Funduszu i na dzień jego aktualizacji Fundusz zbywa wyłącznie Jednostki Uczestnictwa kategorii A.

**5. ZWIĘZLE INFORMACJE O ZASADACH ZBYWANIA I ODKUPYWANIA JEDNOSTEK UCZESTNICTWA**

**§ 1 Dystrybutorzy**

Subfundusze zbywają Jednostki Uczestnictwa za pośrednictwem Dystrybutorów wskazanych w Rozdziale piątym Prospektu Informacyjnego Funduszu.

Dystrybutorzy przyjmują zlecenia i dyspozycje, dotyczące wyłącznie Subfunduszy, dla których dany Dystrybutor pośredniczy w zbywaniu i odkupywaniu Jednostek Uczestnictwa.

Przyjmowanie przez Dystrybutorów zleceń i dyspozycji może być uzależnione od podpisania przez Inwestora lub Uczestnika z tym Dystrybutorem umowy dotyczącej przyjmowania zleceń i dyspozycji lub posiadania statusu klienta Dystrybutora.

**§ 2 Konto Uczestnika**

Subfundusze zbywają Jednostki Uczestnictwa kategorii A po otwarciu przez Fundusz Konta Uczestnika dla osoby zamierzającej nabywać Jednostki Uczestnictwa. Fundusz otwiera Konto Uczestnika na podstawie zlecenia otwarcia Konta Uczestnika. Dokument zlecenia otwarcia Konta Uczestnika wypełniony w sposób nieprawidłowy lub nieczytelny, albo w inny sposób wywołujący wątpliwości co do treści lub autentyczności może nie być uznany za ważne zlecenie otwarcia Konta Uczestnika.

Osoba, która posiada otwarte Konto Uczestnika, ale nie nabyła Jednostek Uczestnictwa, posiada status Inwestora. Osoba ta uzyskuje status Uczestnika po nabyciu Jednostek Uczestnictwa.

Otwarcie Konta Uczestnika umożliwia otwarcie Rejestrów Uczestnika we wszystkich Subfunduszach, tak więc osoba, która złoży zlecenie otwarcia Konta Uczestnika, może dokonywać wpłat do dowolnego Subfunduszu. Po otrzymaniu wpłaty Fundusz otwiera dla Inwestora Rejestr Uczestnika w Subfunduszu, którego Jednostki Uczestnictwa Inwestor zamierza nabyć za dokonaną wpłatę.

Inwestor lub Uczestnik, za wyjątkiem osoby małoletniej, może ustanowić czterech pełnomocników, których dane będą wpisane do Rejestrów Uczestnika. Uczestnik nie będący osobą fizyczną może ustanowić dziesięciu takich pełnomocników. Udzielenie, zmiana zakresu lub odwołanie pełnomocnictwa dotyczy

zawsze wszystkich Rejestrów Uczestnika w ramach danego Konta Uczestnika (również w przypadku wskazania przez Inwestora lub Uczestnika tylko jednego Rejestru Uczestnika lub subfunduszu).

Zmiana danych stałych takich jak np.: PESEL, numer i seria dokumentu tożsamości lub adres stały, dokonana przez Inwestora lub Uczestnika, skutkuje zawsze wprowadzeniem tej zmiany we wszystkich Rejestrach Uczestnika w ramach wszystkich Kont Uczestnika, prowadzonych przez Fundusz dla Inwestora lub Uczestnika (również w przypadku wskazania przez Inwestora lub Uczestnika tylko jednego Rejestru Uczestnika lub Konta Uczestnika).

Wpłata na nabycie Jednostek Uczestnictwa dowolnego Subfunduszu powinna być dokonana przez Inwestora w okresie nie dłuższym niż 365 dni od dnia otwarcia Konta Uczestnika, chyba że dany Dystrybutor, za pośrednictwem którego zlecenie zostało złożone, wymaga dokonania wpłaty jednocześnie ze złożeniem zlecenia. Konto Uczestnika jest zamykane jeżeli Inwestor nie dokona wpłaty we wskazanym okresie.

Konto Uczestnika jest zamykane po 365 dniach od odkupienia od Uczestnika wszystkich Jednostek Uczestnictwa wszystkich Subfunduszy, bądź na żądanie Uczestnika.

Inwestor lub Uczestnik może posiadać więcej niż jedno Konto Uczestnika. Uczestnik może w każdym czasie złożyć zlecenie otwarcia kolejnego (nowego) Konta Uczestnika za pośrednictwem dotychczasowego Dystrybutora, o ile Dystrybutor dopuszcza taką możliwość, lub za pośrednictwem innego Dystrybutora.

Małżonkowie pozostający we wspólności majątkowej małżeńskiej mogą nabywać Jednostki Uczestnictwa na Wspólne Konto Małżeńskie (WKM). Otwarcie WKM następuje po złożeniu przez małżonków oświadczenia, że pozostają w ustawowej wspólności majątkowej małżeńskiej i akceptują zasady prowadzenia WKM określone w Statucie Funduszu.

Uczestnik zobowiązany jest podawać numer Konta Uczestnika na wszystkich zleceniach i dyspozycjach. Fundusz ma prawo do odrzucenia zlecenia lub dyspozycji, która nie zawiera lub zawiera nieprawidłowy numer Konta Uczestnika.

### **§ 3 zbywanie Jednostek Uczestnictwa**

Subfundusz zbywa Jednostki Uczestnictwa bez ograniczeń. Nabywcą Jednostek Uczestnictwa może być osoba fizyczna, osoba prawna lub jednostka organizacyjna nie posiadająca osobowości prawnej.

Podstawę zbycia Jednostek Uczestnictwa stanowi wpłata na rachunek bankowy Subfunduszu. Otrzymanie wpłaty do Subfunduszu jest zleceniem zbycia Jednostek Uczestnictwa na rzecz Inwestora lub Uczestnika wskazanego w opisie wpłaty. W przypadku, gdy Dystrybutor, z którego usług korzysta Inwestor lub Uczestnik wymaga złożenia pisemnego zlecenia zbycia (nabycia) Jednostek Uczestnictwa, podstawę zbycia Jednostek Uczestnictwa stanowi wpłata na rachunek bankowy Subfunduszu oraz prawidłowo wypełnione zlecenie zbycia Jednostek Uczestnictwa złożone przez Inwestora lub Uczestnika za pośrednictwem Dystrybutora.

Inwestor lub Uczestnik posiadający otwarte Konto Uczestnika nabywa Jednostki Uczestnictwa poprzez dokonanie wpłaty środków pieniężnych na rachunek Subfunduszu, właściwy ze względu na kategorię Jednostek Uczestnictwa, które Inwestor lub Uczestnik zamierza nabyć.

Inwestor może dokonać wpłaty za pośrednictwem Dystrybutora jednocześnie ze złożeniem zlecenia otwarcia Konta Uczestnika, jeżeli Dystrybutor udostępnia taką możliwość.

Kwota wpłaty nie może być niższa niż minimalna kwota wpłaty na nabycie Jednostek Uczestnictwa danej kategorii danego Subfunduszu. Kwota minimalnej wpłaty musi być zaksięgowana na rachunku Subfunduszu jako jedna wpłata (przelew). Warunek minimalnej wysokości wpłaty stosuje się tylko w przypadku gdy Uczestnik nie posiadał dotychczas Jednostek Uczestnictwa danej kategorii danego Subfunduszu.

Minimalna wysokość wpłaty tytułem nabycia Jednostek Uczestnictwa kategorii A jest określona w § 20 ust. 1 Części I Statutu Funduszu oraz § 1 ust. 5 każdego z rozdziałów Części II Statutu Funduszu.

Od kwoty wpłaty na nabycie Jednostek Uczestnictwa może zostać pobrana Oplata Dystrybucyjna. Wysokość Opłaty Dystrybucyjnej jest ustalana odrębnie dla poszczególnych Dystrybutorów i sporządzane są Tabele Opłat dla poszczególnych Dystrybutorów. Nabywając Jednostki Uczestnictwa za pośrednictwem danego Dystrybutora, Inwestorzy i Uczestnicy powinni sprawdzić obowiązującą u tego Dystrybutora Tabelę Opłat. Dodatkowe informacje dotyczące opłat manipulacyjnych zawarte są w pkt 4.3 Rozdziałów IIIA-IIIID Prospektu Informacyjnego.

Opis wpłaty środków pieniężnych w celu nabycia Jednostek Uczestnictwa powinien zawierać następujące dane: imię i nazwisko/firmę (nazwę), adres stały, numer Konta Uczestnika, nazwę Subfunduszu i numer rachunku bankowego Subfunduszu, informację, że wpłata została dokonana tytułem nabycia Jednostek Uczestnictwa. Osoba nabywająca Jednostki Uczestnictwa po raz pierwszy zamiast numeru Konta

Uczestnika powinna podać PESEL (w przypadku osób fizycznych – rezydentów), datę urodzenia (w przypadku osób fizycznych – nierezydentów) lub REGON (w przypadku pozostałych Inwestorów).

Opis wpłaty środków pieniężnych lub dokument zlecenia zbycia Jednostek Uczestnictwa wypełniony w sposób nieprawidłowy albo wywołujący wątpliwości co do treści lub autentyczności może nie być uznany za ważne zlecenie nabycia Jednostek Uczestnictwa. W takim przypadku Subfundusz będzie zwracał otrzymane środki pieniężne. W przypadku drobnych nieprawidłowości w wypełnieniu dokumentu wpłaty środków pieniężnych lub zlecenie zbycia Jednostek Uczestnictwa Subfundusz dołoży należytej staranności w celu zrealizowania takiego zlecenia zgodnie z zamiarem Uczestnika. Przy realizacji takich zleceń decydujące znaczenie będzie miał numer rachunku bankowego, na który została dokonana wpłata. Fundusz dołoży należytej staranności w celu zrealizowania takiego zlecenia zgodnie z zamiarem Uczestnika, ale nie ponosi odpowiedzialności za realizację takiego zlecenia.

Niezależnie od powyższych zasad Fundusz może odrzucić zlecenie, dyspozycję lub inne oświadczenie woli jeżeli nie zawiera prawidłowego numeru Konta Uczestnika.

Zlecenie nabycia Jednostek Uczestnictwa jest bezwarunkowe i nie może być odwołane.

Subfundusz zbywa Jednostki Uczestnictwa po cenie zbycia z Dnia Wyceny, w którym następuje zbycie Jednostek Uczestnictwa.

Częstotliwość zbywania Jednostek Uczestnictwa oraz termin w jakim nastąpi zbycie Jednostek Uczestnictwa po dokonaniu wpłaty na te Jednostki Uczestnictwa określone są w pkt 7 i 8 Rozdziału III Prospektu Informacyjnego.

Zlecenie nabycia Jednostek Uczestnictwa jest realizowane do wysokości kwoty wpłaty na nabycie Jednostek Uczestnictwa pomniejszonej o Oplatę Dystrybucyjną lub Oplatę Wyrównawczą. Kwotę środków wpłaconych przez Uczestnika do Subfunduszu, na podstawie której następuje nabycie przez Uczestnika Jednostek Uczestnictwa, ustala się po pomniejszeniu wpłaty dokonanej przez Uczestnika o opłaty manipulacyjne. Uczestnik nabywa taką liczbę Jednostek Uczestnictwa, która stanowi iloraz kwoty wpłaconych środków i Wartości Aktywów Netto Subfunduszu na Jednostkę Uczestnictwa w Dniu Wyceny. Jednostki Uczestnictwa są przydzielane z dokładnością do sześciu miejsc po przecinku.

Uczestnikami Funduszu mogą być osoby małoletnie. Osoba małoletnia, która nie ukończyła 13 lat, może składać zlecenia jedynie przez przedstawiciela ustawowego, zaś po ukończeniu 13 lat za zgodą przedstawiciela ustawowego. Fundusz przyjmuje, że nabycie Jednostek Uczestnictwa jest czynnością nie przekraczającą zwykłego zarządu majątkiem małoletniego.

Kolejność realizacji zleceń opisana jest w § 28 Części I Statutu Funduszu.

#### **§ 4 odkupywanie Jednostek Uczestnictwa**

Subfundusz odkupuje Jednostki Uczestnictwa bez ograniczeń.

Podstawę odkupienia Jednostek Uczestnictwa stanowi prawidłowo wypełnione zlecenie odkupienia Jednostek Uczestnictwa złożone przez Uczestnika Funduszu za pośrednictwem Dystrybutora.

Zlecenie odkupienia Jednostek Uczestnictwa może zawierać dyspozycję odkupienia określonej liczby Jednostek Uczestnictwa określonej kategorii lub odkupienia takiej liczby Jednostek Uczestnictwa określonej kategorii, w wyniku której wypłacona zostanie określona kwota środków pieniężnych (z zastrzeżeniem, że w przypadku konieczności pobrania podatku, kwota podana przez Uczestnika jest traktowana jako kwota brutto – przed pobraniem podatku), lub odkupienia wszystkich posiadanych Jednostek Uczestnictwa określonej kategorii.

Zlecenie odkupienia Jednostek Uczestnictwa jest bezwarunkowe i nie może być odwołane, bez zgody Towarzystwa.

Częstotliwość odkupywania Jednostek Uczestnictwa oraz termin w jakim nastąpi odkupienie Jednostek Uczestnictwa po zgłoszeniu żądania ich odkupienia określone są w pkt 7 i 8 Rozdziału III Prospektu Informacyjnego.

Z chwilą odkupienia Jednostki Uczestnictwa są umarzane z mocy prawa.

Dokument zlecenia odkupienia Jednostek Uczestnictwa wypełniony w sposób nieprawidłowy lub nieczytelny, albo w inny sposób wywołujący wątpliwości co do treści lub autentyczności, może nie być uznany za ważne zlecenie odkupienia Jednostek Uczestnictwa. W przypadku drobnych nieprawidłowości w wypełnieniu dokumentu, jeżeli możliwe będzie ustalenie Subfunduszu, Rejestru Uczestnika, kategorii oraz liczby Jednostek Uczestnictwa, których dotyczy zlecenie, Fundusz dołoży należytej staranności w celu zrealizowania takiego zlecenia zgodnie z zamiarem Uczestnika.

Uczestnik zobowiązany jest podawać numer Konta Uczestnika na zleceniu odkupienia Jednostek Uczestnictwa. Fundusz ma prawo do odrzucenia zlecenia, które nie zawiera lub zawiera nieprawidłowy numer Konta Uczestnika.

W przypadku, gdy liczba Jednostek Uczestnictwa określona przez Uczestnika w zleceniu odkupienia jest większa od aktualnego salda niezablokowanych Jednostek Uczestnictwa, lub kwota określona w zleceniu jest wyższa niż możliwa do uzyskania z tytułu odkupienia wszystkich niezablokowanych Jednostek Uczestnictwa, zlecenie jest realizowane i odkupione zostają wszystkie niezablokowane Jednostki Uczestnictwa określonej kategorii.

W przypadku, gdy w wyniku realizacji zlecenia odkupienia Jednostek Uczestnictwa określonej kategorii, wartość posiadanych przez Uczestnika niezablokowanych Jednostek Uczestnictwa tej kategorii danego Subfunduszu byłaby mniejsza niż 5.000 zł, odkupione zostają wszystkie niezablokowane Jednostki Uczestnictwa określonej kategorii danego Subfunduszu.

Jednostki Uczestnictwa podlegają odkupieniu w kolejności określonej według metody FIFO, co oznacza, że jako pierwsze odkupywane są Jednostki Uczestnictwa zapisane według najwyższej dla danego Subfunduszu Wartości Aktywów Netto Subfunduszu na Jednostkę Uczestnictwa w danym Rejestrze Uczestnika.

Osoba małoletnia, która nie ukończyła 13 lat, może składać zlecenia jedynie przez przedstawiciela ustawowego, zaś po ukończeniu 13 lat za zgodą przedstawiciela ustawowego. Fundusz przyjmuje, że odkupienie Jednostek Uczestnictwa jest czynnością nie przekraczającą zwykłego zarządu majątkiem małoletniego, jeżeli środki z tytułu odkupienia Jednostek Uczestnictwa zostaną wypłacone na rachunek bankowy prowadzony na imię małoletniego.

Kolejność realizacji zleceń opisana jest w § 28 Części I Statutu.

**6. OKREŚLENIE SPOSOBU ZAMIANY JEDNOSTEK UCZESTNICTWA ZWIĄZANYCH Z JEDNYM SUBFUNDUSZEM NA JEDNOSTKI ZWIĄZANE Z INNYM SUBFUNDUSZEM**

Uczestnik ma prawo na podstawie jednego zlecenia dokonać zamiany Jednostek Uczestnictwa pomiędzy Subfunduszami. Zamiany dokonuje się przez jednoczesne umorzenie Jednostek Uczestnictwa jednego Subfunduszu (Subfunduszu źródłowego) i nabycie Jednostek Uczestnictwa innego Subfunduszu (Subfunduszu docelowego) za środki pieniężne uzyskane z umorzenia Jednostek Uczestnictwa Subfunduszu źródłowego. W przypadku zamiany Jednostek Uczestnictwa w miejsce Opłaty Dystrybucyjnej stosowana jest Opłata Wyrównawcza.

Okres pomiędzy złożeniem zlecenia zamiany a dniem jego realizacji nie powinien być dłuższy niż 7 dni, chyba że opóźnienie jest następstwem okoliczności, za które Towarzystwo nie ponosi odpowiedzialności.

Zamiana może być dokonana wyłącznie w ramach jednej kategorii Jednostek Uczestnictwa.

Osoba małoletnia, która nie ukończyła 13 lat, może składać zlecenia jedynie przez przedstawiciela ustawowego, zaś po ukończeniu 13 lat za zgodą przedstawiciela ustawowego. Fundusz przyjmuje, że zamiana Jednostek Uczestnictwa jest czynnością nie przekraczającą zwykłego zarządu majątkiem małoletniego.

Kolejność realizacji zleceń opisana jest w § 28 Części I Statutu.

**7. WSKAZANIE DNIA, GODZINY W TYM DNIU I MIEJSCA, W KTÓRYM NAJPOŹNIEJ JEST PUBLIKOWANA WARTOŚĆ AKTYWÓW NETTO NA JEDNOSTKĘ UCZESTNICTWA, USTALONA W DANYM DNIU WYCENY, A TAKŻE MIEJSCA PUBLIKOWANIA CENY ZBYCIA LUB ODKUPIENIA JEDNOSTEK UCZESTNICTWA**

Fundusz ogłasza Wartości Aktywów Netto Subfunduszu na Jednostkę Uczestnictwa oraz cenę zbywania i odkupywania Jednostek Uczestnictwa na stronie internetowej [www.quercustfi.pl](http://www.quercustfi.pl) w następnym dniu roboczym po Dniu Wyceny, niezwłocznie po ich ustaleniu. Fundusz dokłada starań, aby ogłosić Wartości Aktywów Netto Subfunduszu na Jednostkę Uczestnictwa oraz cenę zbywania i odkupywania Jednostek Uczestnictwa do godz. 17.00 w danym dniu, jednakże z przyczyn niezależnych od Funduszu wycena aktywów oraz ogłoszenie Wartości Aktywów Netto Subfunduszu na Jednostkę Uczestnictwa oraz ceny zbywania i odkupywania Jednostek Uczestnictwa mogą ulec opóźnieniu.

## **Rozdział 1A**

### **Dane o subfunduszu QUERCUS Ochrony Kapitału**

#### **1. CEL INWESTYCYJNY SUBFUNDUSZU**

Celem inwestycyjnym Subfunduszu jest wzrost wartości Aktywów w wyniku wzrostu wartości lokat. Subfundusz nie gwarantuje osiągnięcia celu inwestycyjnego.

#### **2. ZWIĘZŁY OPIS ZASAD POLITYKI INWESTYCYJNEJ**

##### **2.1. WSKAZANIE GŁÓWNYCH KATEGORII LOKAT SUBFUNDUSZU I ICH DYWERSYFIKACJI CHARAKTERYZUJĄCYCH SPECYFIKĘ SUBFUNDUSZU, A TAKŻE JEŻELI SUBFUNDUSZ BĘDZIE ODZWIERCIEDLAŁ SKŁAD UZNANEGO INDEKSU AKCJI LUB DŁUŻNYCH PAPIERÓW WARTOŚCIOWYCH – WSKAZANIE TEGO INDEKSU, RYNKU, KTÓREGO INDEKS DOTYCZY, ORAZ STOPNIA ODZWIERCIEDLENIA INDEKSU PRZEZ SUBFUNDUSZ**

Fundusz będzie inwestował aktywa Subfunduszu głównie w krótkoterminowe Instrumenty Dłużne. Aktywa Subfunduszu mogą być również w ograniczonym zakresie inwestowane w Instrumenty Akcyjne, jako środek do osiągnięcia dodatkowych przychodów.

Średni udział Instrumentów Dłużnych będzie wynosił ponad 90% aktywów Subfunduszu, z tym, że w okresie przejściowego zainwestowania części aktywów w Instrumenty Akcyjne średni udział Instrumentów Dłużnych może być odpowiednio niższy. Udział lokat w Instrumenty Dłużne będzie utrzymywany na poziomie równoważącym ryzyko spadku wartości pozostałych lokat w skali roku kalendarzowego.

Subfundusz nie odzwierciedla składu indeksu akcji lub dłużnych papierów wartościowych.

##### **2.2. WSKAZANIE, CZY SUBFUNDUSZ STOSUJE SZCZEGÓLNE STRATEGIE INWESTYCYJNE W ODNIESIENIU DO INWESTYCJI NA OKREŚLONYM OBSZARZE GEOGRAFICZNYM, W OKREŚLONEJ BRANŻY LUB SEKTORZE GOSPODARCZYM ALBO W ODNIESIENIU DO OKREŚLONEJ KATEGORII LOKAT**

Subfundusz nie stosuje szczególnych strategii inwestycyjnych w odniesieniu do inwestycji na określonym obszarze geograficznym, w określonej branży lub sektorze gospodarczym albo w odniesieniu do określonej kategorii lokat.

##### **2.3. JEŻELI SUBFUNDUSZ MOŻE ZAWIERAĆ UMOWY, KTÓRYCH PRZEDMIOTEM SĄ INSTRUMENTY POCHODNE, W TYM NIESTANDARDYZOWANE INSTRUMENTY POCHODNE - WSKAZANIE TEJ INFORMACJI WRAZ ZE WSKAZANIEM CZY TAKIE UMOWY BĘDĄ ZAWIERANE W CELU OGRANICZENIA RYZYKA INWESTYCYJNEGO FUNDUSZU CZY W CELU ZAPEWNIENIA SPRAWNEGO ZARZĄDZANIA PORTFELEM INWESTYCYJNYM SUBFUNDUSZU**

*Poniższa informacja jest jednakowa dla wszystkich Subfunduszy, za wyjątkiem QUERCUS lev i QUERCUS short*

Subfundusz może, w celu ograniczenia ryzyka inwestycyjnego lub w celu zapewnienia sprawnego zarządzania portfelem inwestycyjnym, zawierać umowy mające za przedmiot instrumenty pochodne, za wyjątkiem umów mających za przedmiot niestandardyzowane instrumenty pochodne.

Subfundusz dołoży wszelkich starań, aby zawarte umowy, których przedmiotem są instrumenty pochodne przyczyniały się do realizacji przyjętej polityki inwestycyjnej i ograniczały jej ryzyko.

#### **3. ZWIĘZŁY OPIS RYZYKA INWESTYCYJNEGO ZWIĄZANEGO Z PRZYJĘTĄ POLITYKĄ INWESTYCYJNĄ SUBFUNDUSZU LUB STRATEGIĄ ZARZĄDZANIA ZE WSKAZANIEM, ŻE SZCZEGÓLNE INFORMACJE O WSZYSTKICH RYZYKACH WYMIENIONYCH W SKRÓCIE PROSPEKTU SĄ ZAWARTE W PROSPEKCIE**

Poniżej zamieszczony został zwięzły opis ryzyka inwestycyjnego związanego z przyjętą polityką inwestycyjną Subfunduszu. Szczegółowe informacje o wszystkich ryzykach wymienionych w niniejszym Skrócie Prospektu Informacyjnego Funduszu są zawarte w Prospekcie Informacyjnym Funduszu.

##### **3.1. ZWIĘZŁY OPIS RYZYKA INWESTYCYJNEGO ZWIĄZANEGO Z PRZYJĘTĄ POLITYKĄ INWESTYCYJNĄ SUBFUNDUSZU LUB STRATEGIĄ ZARZĄDZANIA**

Z polityką inwestycyjną Subfunduszu wiąże się niskie ryzyko, wynikające z inwestycji środków Subfunduszu głównie w krótkoterminowe Instrumenty Dłużne. Na poziom ryzyka mają wpływ inwestycje Aktywów Subfunduszu w nieskarbowe Instrumenty Dłużne.

Na poziom ryzyka mają również wpływ przejściowe inwestycje Aktywów Subfunduszu w Instrumenty Akcyjne. Ryzyko to jest równoważone przez inwestycje głównie w Instrumenty Dłużne.

Z polityką inwestycyjną Subfunduszu wiąże się ponadto ryzyka opisane poniżej.

**3.1.1. RYZYKO RYNKOWE**

Ryzyko rynkowe to ryzyko spadku wartości aktywów netto portfela inwestycyjnego spowodowane niekorzystnymi zmianami cen instrumentów finansowych. Dla Subfunduszu głównymi elementami ryzyka rynkowego są: ryzyko rynku akcji i ryzyko stopy procentowej.

**3.1.2. RYZYKO KREDYTOWE**

Głównymi elementami ryzyka kredytowego są: ryzyko niedotrzymania warunków, ryzyko obniżenia oceny kredytowej i ryzyko rozpiętości kredytowej. Inwestycje w tytuły uczestnictwa emitowane przez instytucje wspólnego inwestowania mające siedzibę za granicą lub w jednostki uczestnictwa innych funduszy obciążone są ryzykiem pochodzącym od ryzyka lokat takiego funduszu. Inwestycje w lokaty bankowe związane są z ryzykiem kredytowym banku.

**3.1.3. RYZYKO ROZLICZENIA**

Ryzyko rozliczenia występuje w przypadku rozliczania transakcji zakupu lub sprzedaży instrumentów finansowych, które nie są gwarantowane przez izby rozliczeniowe.

**3.1.4. RYZYKO PŁYNNOŚCI**

Ryzyko płynności wiąże się z brakiem możliwości przeprowadzenia transakcji, przy zachowaniu aktualnej ceny rynkowej. Ryzyko to występuje najczęściej przy próbie sprzedaży znacznej ilości posiadanych aktywów, szczególnie jeśli płynność obrotu danym instrumentem nie jest wysoka. Następuje wówczas naruszenie struktury popytu i podaży prowadzące do istotnej zmiany ceny rynkowej.

**3.1.5. RYZYKO WALUTOWE**

Ryzyko kursu walutowego obejmuje ryzyko spadku Wartości Aktywów Netto Subfunduszu spowodowane spadkiem kursu waluty polskiej w stosunku do walut obcych.

**3.1.6. RYZYKO ZWIĄZANE Z PRZECHOWYWANIEM AKTYWÓW**

Aktywa Subfunduszu przechowywane są na rachunkach prowadzonych przez Depozytariusza i Subdepozytariuszy (podmioty, które na podstawie umowy z Depozytariuszem przechowują część aktywów Subfunduszu). Instrumenty finansowe stanowią własność Funduszu i nie wchodzi do masy upadłości w przypadku ogłoszenia upadłości Depozytariusza i Subdepozytariuszy.

**3.1.7. RYZYKO ZWIĄZANE Z KONCENTRACJĄ AKTYWÓW LUB RYNKÓW**

Fundusz może koncentrować inwestycje Subfunduszy na określonym rynku. Sytuacja na tym rynku szczególnie oddziałuje wówczas na wartość i płynność aktywów Subfunduszu. Istotne wahania cen rynkowych poszczególnych instrumentów finansowych mogą powodować wahania Wartości Aktywów Netto przypadającej na Jednostkę Uczestnictwa Subfunduszu.

**3.2. OPIS RYZYKA ZWIĄZANEGO Z UCZESTNICTWEM W SUBFUNDUSZU, W TYM W SZCZEGÓLNOŚCI:**

**3.2.1. OPIS RYZYKA NIEOSIĄGNIĘCIA OCZEKIWANEGO ZWROTU Z INWESTYCJI W JEDNOSTKI UCZESTNICTWA, Z UWZGLĘDNIENIEM CZYNNIKÓW MAJĄCYCH WPLYW NA POZIOM RYZYKA ZWIĄZANEGO Z INWESTYCJĄ: RYZYKO ZWIĄZANE Z ZAWarciEM OKREŚLONYCH UMÓW, RYZYKO ZWIĄZANE ZE SZCZEGÓLNYMI WARUNKAMI ZAWARTYCH PRZEZ SUBFUNDUSZ TRANSAKCJI, RYZYKO ZWIĄZANE Z UDZIELONYMI GWARANCJAMI**

Ryzyko to polega na niemożności przewidzenia przyszłych zmian cen instrumentów finansowych wchodzących w skład portfela Subfunduszu i w konsekwencji niemożności przewidzenia zmian Wartości Aktywów Netto Subfunduszu przypadającej na Jednostkę Uczestnictwa. Stopa zwrotu z inwestycji w Jednostki Uczestnictwa Subfunduszu jest zależna zarówno od ceny Jednostki Uczestnictwa w dniu nabycia Jednostek Uczestnictwa przez Uczestnika, wielkości poniesionej opłaty za zbycie Jednostek Uczestnictwa, a także od ceny Jednostki Uczestnictwa z dnia odkupienia Jednostek Uczestnictwa i wielkości opłaty poniesionej z tytułu odkupienia Jednostek Uczestnictwa. W przypadku uzyskania dodatkowej stopy zwrotu Uczestnik będzie zobowiązany do zapłaty podatku dochodowego, co obniży uzyskaną przez Uczestnika wielkość stopy zwrotu. Uzyskana stopa zwrotu zależy w dużej mierze od dat nabycia i odkupienia Jednostek Uczestnictwa. Żadna z zawartych przez Fundusz umów nie niesie za sobą ryzyk innych niż ryzyka inwestycyjne opisane w Prospekcie Informacyjnym Funduszu. Fundusz nie zawierał transakcji na warunkach szczególnych, które powodowałyby wzrost ryzyka dla Uczestników. Fundusz nie udziela gwarancji innym podmiotom.

**3.2.2. OPIS RYZYKA WYSTĄPIENIA SZCZEGÓLNYCH OKOLICZNOŚCI, NA WYSTĄPIENIE KTÓRYCH UCZESTNIK NIE MA WPLYWU LUB MA OGRANICZONY WPLYW: OTWARCIE LIKWIDACJI FUNDUSZU, PRZEJĘCIE ZARZĄDZANIA FUNDUSZEM PRZEZ INNE**

## **TOWARZYSTWO, ZMIANA DEPOZYTARIUSZA LUB PODMIOTU OBSŁUGUJĄCEGO FUNDUSZ, POŁĄCZENIE FUNDUSZU Z INNYM FUNDUSZEM, ZMIANA POLITYKI INWESTYCYJNEJ SUBFUNDUSZU**

Istnieje ryzyko, że fundusz lub subfundusz może zostać rozwiązany. Rozwiązanie funduszu oraz subfunduszu następuje po przeprowadzeniu likwidacji. Z dniem rozpoczęcia likwidacji fundusz lub subfundusz nie może zbywać, a także odkupywać jednostek uczestnictwa. Na podstawie umowy zawartej przez Towarzystwo z innym towarzystwem funduszy inwestycyjnych, towarzystwo to może przejąć zarządzanie funduszem. Przejęcie zarządzania wymaga zmiany statutu funduszu w części wskazującej firmę, siedzibę i adres zarządzającego nim towarzystwa funduszy inwestycyjnych. Towarzystwo przejmujące zarządzanie wstępuje w prawa i obowiązki towarzystwa będącego dotychczas organem funduszu, z chwilą wejścia w życie tych zmian w statucie. Fundusz lub depozytariusz mogą rozwiązać umowę o prowadzenie rejestru aktywów funduszu, za wypowiedzeniem, w terminie nie krótszym niż 6 miesięcy. Zmiana depozytariusza wymaga jednakże zgody Komisji Nadzoru Finansowego. Jeżeli depozytariusz nie wykonuje obowiązków określonych w umowie o prowadzenie rejestru aktywów funduszu albo wykonuje je nienależycie: fundusz wypowiada umowę i niezwłocznie zawiadamia o tym Komisję Nadzoru Finansowego. Komisja Nadzoru Finansowego może nakazać funduszowi zmianę depozytariusza. W tych przypadkach wypowiedzenia może nastąpić w terminie krótszym niż 6 miesięcy. W przypadku otwarcia likwidacji lub ogłoszenia upadłości depozytariusza, fundusz niezwłocznie dokonuje zmiany depozytariusza, bez stosowania sześciomiesięcznego terminu wypowiedzenia. Zmiana depozytariusza jest dokonywana w sposób zapewniający nieprzerwane wykonywanie obowiązków depozytariusza. Towarzystwo może w każdym czasie dokonać zmiany podmiotów obsługujących fundusz, w szczególności agenta transferowego. Uczestnik nie ma wpływu na decyzję Towarzystwa o zmianie depozytariusza lub podmiotu obsługującego fundusz. Za zgodą Komisji Nadzoru Finansowego może nastąpić połączenie dwóch specjalistycznych funduszy inwestycyjnych otwartych, zarządzanych przez Towarzystwo lub dwóch subfunduszy utworzonych w ramach funduszu. Uczestnik nie ma wpływu na decyzję Towarzystwa o połączeniu funduszy lub subfunduszy. Towarzystwo może w każdym czasie dokonać zmiany statutu funduszu w części dotyczącej polityki inwestycyjnej prowadzonej przez subfundusz. Uczestnik nie ma wpływu na decyzję Towarzystwa o zmianie polityki inwestycyjnej subfunduszu.

### **3.2.3. OPIS RYZYKA NIEWYPŁACALNOŚCI GWARANTA**

nie dotyczy – Fundusz nie jest funduszem gwarantowanym

### **3.2.4. OPIS RYZYKA INFLACJI**

Ryzyko inflacji jest ryzykiem spadku siły nabywczej środków pieniężnych powierzonych Subfunduszowi. Istnienie inflacji powoduje, że realna stopa zwrotu (z uwzględnieniem inflacji) może być istotnie niższa od nominalnej stopy zwrotu (bez uwzględnienia inflacji).

### **3.2.5. OPIS RYZYKA ZWIĄZANEGO Z REGULACJAMI PRAWNYMI DOTYCZĄCYMI FUNDUSZU, W SZCZEGÓLNOŚCI W ZAKRESIE PRAWA PODATKOWEGO**

Zmiany regulacji prawnych dotyczących działalności Subfunduszu mogą mieć wpływ na przedstawione w Prospekcie Informacyjnym Funduszu prawa i obowiązki Uczestników. Na dzień sporządzenia Skrótu Prospektu Informacyjnego Funduszu, Fundusz jest podmiotowo zwolniony z podatku dochodowego od osób prawnych. Nie można wykluczyć jednak opodatkowania dochodów Funduszu w przyszłości. Ewentualne wprowadzenie opodatkowania dochodów Funduszu spowoduje obniżenie osiąganych przez Uczestników stóp zwrotu z inwestycji w Jednostki Uczestnictwa.

## **4. OKREŚLENIE PROFILU INWESTORA, KTÓRY BĘDZIE UWZGLĘDNIŁ ZAKRES CZASOWY INWESTYCJI ORAZ POZIOM RYZYKA INWESTYCYJNEGO ZWIĄZANEGO Z PRZYJĘTĄ POLITYKĄ INWESTYCYJNĄ SUBFUNDUSZU**

Subfundusz przeznaczony jest dla osób, które planują inwestowanie nawet w krótkookresowym horyzoncie inwestycyjnym, oczekują stabilnych zysków porównywalnych lub wyższych niż w przypadku depozytów bankowych, jednakże akceptują niewielkie ryzyko związane z przejściowymi inwestycjami Aktywów Subfunduszu w Instrumenty Akcyjne oraz ryzyko związane z inwestycjami w Dłużne Papiery Korporacyjne.

## **5. INFORMACJE O WYSOKOŚCI OPŁAT I PROWIZJI ZWIĄZANYCH Z UCZESTNICTWEM W SUBFUNDUSZU, SPOSOBIE ICH NALICZANIA I POBIERANIA ORAZ KOSZTACH OBCIĄŻAJĄCYCH SUBFUNDUSZ**

### **5.1. WSKAZANIE WARTOŚCI WSKAŹNIKA WKC, WRAZ Z INFORMACJĄ, ŻE ODZWIERCIEDLA ON UDZIAŁ KOSZTÓW NIEZWIĄZANYCH BEZPOŚREDNIO Z DZIAŁALNOŚCIĄ INWESTYCYJNĄ FUNDUSZU W ŚREDNIEJ WARTOŚCI AKTYWÓW**

**NETTO FUNDUSZU ZA DANY ROK ORAZ ZE KATEGORIE KOSZTÓW FUNDUSZU NIEWŁĄCZONYCH DO WSKAŹNIKA WKC, W TYM OPŁATY TRANSAKCYJNE, WSKAZANE SĄ W PROSPEKCIE INFORMACYJNYM FUNDUSZU**

Wskaźnik WKC za okres od 1 stycznia 2009 r. do 31 grudnia 2009 r. dla Jednostek Uczestnictwa kategorii A wynosi 1,87%.

Współczynnik WKC odzwierciedla udział kosztów niezwiązanych bezpośrednio z działalnością inwestycyjną Subfunduszu w średniej Wartości Aktywów Netto Funduszu za dany rok.

Współczynnik Kosztów Całkowitych (WKC) nie zawiera kosztów transakcyjnych, w tym prowizji i opłat maklerskich, podatków związanych z nabyciem lub zbyciem składników portfela; odsetek z tytułu zaciągniętych pożyczek lub kredytów; świadczeń wynikających z realizacji umów, których przedmiotem są instrumenty pochodne; opłat związanych z nabyciem lub odkupieniem jednostek uczestnictwa lub innych opłat ponoszonych bezpośrednio przez Uczestnika; wartości usług dodatkowych.

**5.2. WSKAZANIE OPŁAT MANIPULACYJNYCH Z TYTUŁU ZBYCIA I ODKUPIENIA JEDNOSTEK UCZESTNICTWA ORAZ INNYCH OPŁAT UISZCZANYCH BEZPOŚREDNIO PRZEZ UCZESTNIKA**

*Poniższa informacja jest jednakowa dla wszystkich Subfunduszy, za wyjątkiem stawek procentowych opłat*

Z tytułu zbywania Jednostek Uczestnictwa kategorii A pobierana jest Opłata Dystrybucyjna w wysokości nie wyższej niż 1,5% wpłaty dokonanej przez nabywcę.

Z tytułu zbycia Jednostek Uczestnictwa w ramach zamiany, w miejsce Opłaty Dystrybucyjnej pobierana jest Opłata Wyrównawcza. Stawka Opłaty Wyrównawczej jest równa stawce Opłaty Dystrybucyjnej obowiązującej w Subfunduszu docelowym pomniejszonej o stawkę Opłaty Dystrybucyjnej obowiązującej w Subfunduszu źródłowym, dla danej wartości zlecenia nabycia Jednostek Uczestnictwa. W przypadku, gdy nabycie Jednostek Uczestnictwa w Subfunduszu źródłowym nastąpiło na podstawie zamiany, wówczas stawkę Opłaty Dystrybucyjnej obowiązującej w Subfunduszu docelowym pomniejsza się o stawkę Opłaty Dystrybucyjnej obowiązującej w Subfunduszu o najwyższych stawkach Opłaty Dystrybucyjnej spośród Subfunduszy uczestniczących we wcześniejszych zamianach tych Jednostek Uczestnictwa.

Wysokość opłat manipulacyjnych jest zróżnicowana w zależności od Dystrybutorów i ustalane są oddzielne Tabele Opłat dla poszczególnych Dystrybutorów. Tabela Opłat obowiązująca dla danego Dystrybutora jest udostępniana w Punktach Obsługi Klientów tego Dystrybutora. Wszystkie Tabele Opłat są udostępniane na stronie internetowej Towarzystwa.

Towarzystwo może obniżyć opłaty manipulacyjne lub zwolnić z tych opłat: pracowników Towarzystwa, pracowników Agenta Transferowego, pracowników i agentów Dystrybutora, pracowników Depozytariusza, akcjonariuszy Towarzystwa, innych Inwestorów lub Uczestników po przeprowadzeniu indywidualnych negocjacji (w formie jednorazowej lub stałej obniżki lub zwolnienia), a także osoby, których reklamacje zostały uwzględnione przez Fundusz. Towarzystwo może upoważniać Dystrybutorów do negocjowania indywidualnych obniżek lub zwolnień z opłaty manipulacyjnych.

Towarzystwo może prowadzić kampanie promocyjne polegające na zbywaniu Jednostek Uczestnictwa bez pobierania Opłaty Dystrybucyjnej lub z pobieraniem tej opłaty w wysokości niższej, niż wynika z Tabeli Opłat bądź Umów Dodatkowych. O wprowadzeniu kampanii promocyjnej oraz wysokości Opłaty Dystrybucyjnej obowiązującej w okresie kampanii promocyjnej Towarzystwo ogłosi w piśmie przeznaczonym do ogłoszeń Funduszu lub na stronie internetowej przeznaczonej do ogłoszeń Funduszu.

**5.3. WSKAZANIE OPŁATY ZMIENNEJ, BĘDĄCEJ CZĘŚCIĄ WYNAGRODZENIA ZA ZARZĄDZANIE, UZALEŻNIONEJ OD WYNIKÓW SUBFUNDUSZU, PREZENTOWANEJ W UJĘCIU PROCENTOWYM W STOSUNKU DO ŚREDNIEJ WARTOŚCI AKTYWÓW NETTO SUBFUNDUSZU**

Część zmienna Wynagrodzenia Towarzystwa z tytułu zarządzania Subfunduszem, której wysokość jest uzależniona od wyników Subfunduszu, stanowiła 0,59% średniej Wartości Aktywów Netto Subfunduszu, za okres od 1 stycznia 2009 r. do 31 grudnia 2009 r.

**5.4. WSKAZANIE ISTNIEJĄCYCH UMÓW LUB POROZUMIEŃ NA PODSTAWIE, KTÓRYCH KOSZTY DZIAŁALNOŚCI SUBFUNDUSZU BEZPOŚREDNIO LUB POŚREDNIO SĄ ROZDZIELANE MIĘDZY SUBFUNDUSZ A TOWARZYSTWO LUB INNY PODMIOT**

*Poniższa informacja jest jednakowa dla wszystkich Subfunduszy*

Nie istnieją umowy ani porozumienia dotyczące podziału kosztów działalności Subfunduszu pomiędzy Subfundusz i Towarzystwo lub inny podmiot. Jedyne zasady podziału kosztów pomiędzy Subfundusz i Towarzystwo określa Statut Funduszu.

**5.5. WSKAZANIE USŁUG DODATKOWYCH ORAZ WSKAZANIE WPLYWU TYCH USŁUG NA WYSOKOŚĆ PROWIZJI POBIERANYCH PRZEZ PODMIOT PROWADZĄCY DZIAŁALNOŚĆ MAKLERSKĄ ORAZ NA WYSOKOŚĆ WYNAGRODZENIA TOWARZYSTWA ZA ZARZĄDZANIE SUBFUNDUSZEM**

nie dotyczy – Fundusz ani Towarzystwo nie otrzymują usług dodatkowych

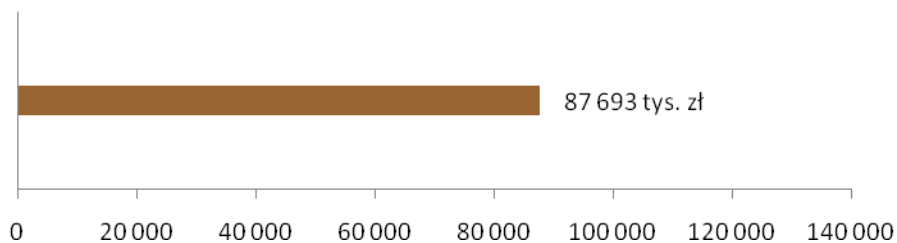
**5.6. WSKAZANIE MIEJSCA W PROSPEKCIE INFORMACYJNYM FUNDUSZU, W KTÓRYM SĄ ZAWARTE DODATKOWE INFORMACJE O RODZAJU I CHARAKTERZE UMÓW I POROZUMIEŃ, O KTÓRCH MOWA W PKT 5.4, ORAZ O WPLYWIE TYCH UMÓW NA INTERES UCZESTNIKA SUBFUNDUSZU**

nie dotyczy – nie istnieją umowy ani porozumienia dotyczące podział kosztów działalności Subfunduszu pomiędzy Subfundusz i Towarzystwo lub inny podmiot

**6. PODSTAWOWE DANE FINANSOWE W UJĘCIU HISTORYCZNYM**

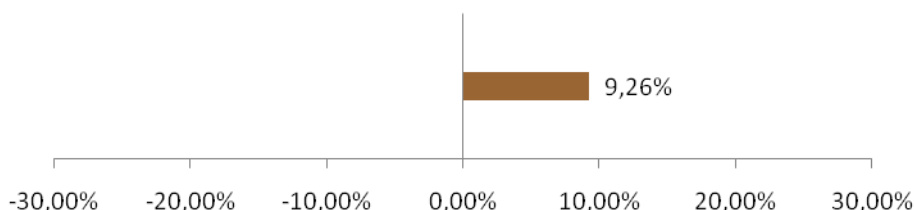
**6.1. WARTOŚĆ AKTYWÓW NETTO SUBFUNDUSZU NA KONIEC OSTATNIEGO ROKU OBROTOWEGO, ZGODNA Z WARTOŚCIĄ ZAPREZENTOWANĄ W ZBADANYM PRZEZ BIEGŁEGO REWIDENTA SPRAWOZDANIU FINANSOWYM FUNDUSZU**

WARTOŚĆ AKTYWÓW NETTO NA 31.12.2009 r.



**6.2. WIELKOŚĆ ŚREDNIEJ STOPY ZWROTU Z INWESTYCJI W JEDNOSTKI UCZESTNICTWA ZA OSTATNIE 2 LATA (W PRZYPADKU SUBFUNDUSZU PROWADZĄCEGO DZIAŁALNOŚĆ NIE DŁUŻEJ NIŻ 3 LATA)**

WIELKOŚĆ ŚREDNIEJ STOPY ZWROTU Z INWESTYCJI W JEDNOSTKI UCZESTNICTWA SUBFUNDUSZU ZA OSTATNIE 2 LATA



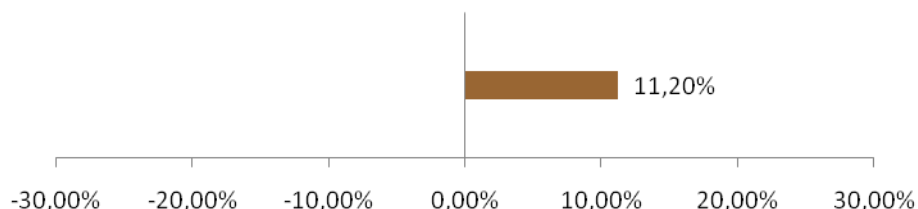
**6.3. WSKAZANIE WZORCA SŁUŻĄCEGO DO OCENY EFEKTYWNOŚCI INWESTYCJI W JEDNOSTKI UCZESTNICTWA SUBFUNDUSZU ODZWIERCIEDLAJĄCEGO ZACHOWANIE SIĘ ZMIENNYCH RYNKOWYCH NAJLEPIEJ ODDAJĄCYCH CEL I POLITYKĘ INWESTYCYJNĄ SUBFUNDUSZU OKREŚLONEGO PRZEZ SUBFUNDUSZ (BENCHMARK), A TAKŻE INFORMACJA O DOKONANYCH ZMIANACH WZORCA, JEŻELI MIAŁY MIEJSCE**

Od dnia 31 maja 2010 r. Subfundusz określił, że ze względu na specyficzną politykę inwestycyjną, mającą na celu wzrost wartości Jednostki Uczestnictwa Subfunduszu w ujęciu nominalnym (absolute return), Subfundusz nie posiada benchmarku. Oceną efektywności jest osiągnięcie dodatniej stopy zwrotu.

Do dnia 31 maja 2010 r. Subfundusz określał, że benchmarkiem Subfunduszu jest: rentowność 12-miesięcznych bonów skarbowych.

**6.4. INFORMACJA O ŚREDNICH STOPACH ZWROTU Z PRZYJĘTEGO PRZEZ SUBFUNDUSZ WZORCA ZA OSTATNIE 2 LATA (W PRZYPADKU SUBFUNDUSZU PROWADZĄCEGO DZIAŁALNOŚĆ NIE DŁUŻEJ NIŻ 3 LATA)**

**INFORMACJA O ŚREDNICH STOPACH ZWROTU Z PRZYJĘTEGO PRZEZ  
SUBFUNDUSZ WZORCA ZA OSTATNIE 2 LATA**



**6.5. ZASTRZEŻENIE, ŻE INDYWIDUALNA STOPA ZWROTU UCZESTNIKA Z INWESTYCJI JEST UZALEŻNIONA OD WARTOŚCI JEDNOSTKI UCZESTNICTWA W MOMENCIE JEJ ZBYCIA I ODKUPIENIA PRZEZ FUNDUSZ ORAZ WYSOKOŚCI POBRANYCH OPŁAT MANIPULACYJNYCH ORAZ ŻE WYNIKI HISTORYCZNE NIE GWARANTUJĄ UZYSKANIA PODOBNYCH WYNIKÓW W PRZYSZŁOŚCI**

*Poniższa informacja jest jednakowa dla wszystkich Subfunduszy*

Towarzystwo zastrzega niniejszym, że indywidualna stopa zwrotu Uczestnika z inwestycji jest uzależniona od wartości Jednostki Uczestnictwa w momencie jej zbycia i odkupienia przez Fundusz oraz wysokości pobranych przez Fundusz opłat manipulacyjnych.

Towarzystwo zastrzega niniejszym, że wyniki historyczne nie gwarantują uzyskania podobnych w przyszłości.

## **Rozdział 1B**

### **Dane o subfunduszu QUERCUS Selektywny**

#### **1. CEL INWESTYCYJNY SUBFUNDUSZU**

Celem inwestycyjnym Subfunduszu jest wzrost wartości Aktywów w wyniku wzrostu wartości lokat. Subfundusz nie gwarantuje osiągnięcia celu inwestycyjnego.

#### **2. ZWIĘZŁY OPIS ZASAD POLITYKI INWESTYCYJNEJ**

##### **2.1. WSKAZANIE GŁÓWNYCH KATEGORII LOKAT SUBFUNDUSZU I ICH DYWERSYFIKACJI CHARAKTERYZUJĄCYCH SPECYFIKĘ SUBFUNDUSZU, A TAKŻE JEŻELI SUBFUNDUSZ BĘDZIE ODZWIERCIEDLAŁ SKŁAD UZNANEGO INDEKSU AKCJI LUB DŁUŻNYCH PAPIERÓW WARTOŚCIOWYCH – WSKAZANIE TEGO INDEKSU, RYNKU, KTÓREGO INDEKS DOTYCZY, ORAZ STOPNIA ODZWIERCIEDLENIA INDEKSU PRZEZ SUBFUNDUSZ**

Subfundusz będzie inwestował przede wszystkim w akcje spółek niedowartościowanych (biorąc pod uwagę kształtowanie się w przyszłości wskaźników giełdowych, takich jak np. C/Z), w przypadku których istnieje wysokie prawdopodobieństwo wzrostu ceny rynkowej w ujęciu nominalnym, bez względu na prognozowane zachowanie się indeksów giełdowych. Do takich instrumentów w szczególności można zaliczyć akcje spółek: będących potencjalnym przedmiotem przejęć, posiadających akcjonariuszy strategicznych będących osobami fizycznymi lub podmiotami zależnymi od osób fizycznych (spółek rodzinnych) oraz oferowanych w ramach emisji na rynku pierwotnym. Część aktywów, która nie będzie ulokowana w akcjach, Subfundusz będzie inwestował przede wszystkim w dłużne papiery wartościowe i instrumenty rynku pieniężnego, głównie emitowane, poręczone lub gwarantowane przez Skarb Państwa lub Narodowy Bank Polski.

Subfundusz charakteryzuje się brakiem sztywnych limitów alokacji lokat pomiędzy Instrumenty Akcyjne i Instrumenty Dłużne oraz zmiennością rodzajów lokat posiadanych w portfelu. Subfundusz może inwestować od 0% do 100% aktywów w Instrumenty Akcyjne oraz od 0% do 100% aktywów w Instrumenty Dłużne.

Subfundusz nie odzwierciedla składu indeksu akcji lub dłużnych papierów wartościowych.

##### **2.2. WSKAZANIE, CZY SUBFUNDUSZ STOSUJE SZCZEGÓLNE STRATEGIE INWESTYCYJNE W ODNIESIENIU DO INWESTYCJI NA OKREŚLONYM OBSZARZE GEOGRAFICZNYM, W OKREŚLONEJ BRANŻY LUB SEKTORZE GOSPODARCZYM ALBO W ODNIESIENIU DO OKREŚLONEJ KATEGORII LOKAT**

Subfundusz nie stosuje szczególnych strategii inwestycyjnych w odniesieniu do inwestycji na określonym obszarze geograficznym, w określonej branży lub sektorze gospodarczym albo w odniesieniu do określonej kategorii lokat.

##### **2.3. JEŻELI SUBFUNDUSZ MOŻE ZAWIERAĆ UMOWY, KTÓRYCH PRZEDMIOTEM SĄ INSTRUMENTY POCHODNE, W TYM NIESTANDARDYZOWANE INSTRUMENTY POCHODNE - WSKAZANIE TEJ INFORMACJI WRAZ ZE WSKAZANIEM CZY TAKIE UMOWY BĘDĄ ZAWIERANE W CELU OGRANICZENIA RYZYKA INWESTYCYJNEGO FUNDUSZU CZY W CELU ZAPEWNIENIA SPRAWNEGO ZARZĄDZANIA PORTFELEM INWESTYCYJNYM SUBFUNDUSZU**

*Poniższa informacja jest jednakowa dla wszystkich Subfunduszy, za wyjątkiem QUERCUS lev i QUERCUS short*

Subfundusz może, w celu ograniczenia ryzyka inwestycyjnego lub w celu zapewnienia sprawnego zarządzania portfelem inwestycyjnym, zawierać umowy mające za przedmiot instrumenty pochodne, za wyjątkiem umów mających za przedmiot niestandardyzowane instrumenty pochodne.

Subfundusz dołoży wszelkich starań, aby zawarte umowy, których przedmiotem są instrumenty pochodne przyczyniały się do realizacji przyjętej polityki inwestycyjnej i ograniczały jej ryzyko.

#### **3. ZWIĘZŁY OPIS RYZYKA INWESTYCYJNEGO ZWIĄZANEGO Z PRZYJĘTĄ POLITYKĄ INWESTYCYJNĄ SUBFUNDUSZU LUB STRATEGIĄ ZARZĄDZANIA ZE WSKAZANIEM, ŻE SZCZEGÓLNE INFORMACJE O WSZYSTKICH RYZYKACH WYMIENIONYCH W SKRÓCIE PROSPEKTU SĄ ZAWARTE W PROSPEKCIE**

Poniżej zamieszczony został zwięzły opis ryzyka inwestycyjnego związanego z przyjętą polityką inwestycyjną Subfunduszu. Szczegółowe informacje o wszystkich ryzykach wymienionych w niniejszym Skrócie Prospektu Informacyjnego Funduszu są zawarte w Prospekcie Informacyjnym Funduszu.

### **3.1. ZWIĘZŁY OPIS RYZYKA INWESTYCYJNEGO ZWIĄZANEGO Z PRZYJĘTĄ POLITYKĄ INWESTYCYJNĄ SUBFUNDUSZU LUB STRATEGIĄ ZARZĄDZANIA**

Z polityką inwestycyjną Subfunduszu wiąże się stosunkowo wysoki poziom ryzyka wynikający z inwestycji części środków Funduszu w akcje i części środków w instrumenty dłużne. Na poziom ryzyka ma wpływ możliwość zainwestowania do 100% Aktywów Subfunduszu w Instrumenty Akcyjne.

Z polityką inwestycyjną Subfunduszu wiążą się ponadto ryzyka opisane poniżej.

#### **3.1.1. RYZYKO RYNKOWE**

Ryzyko rynkowe to ryzyko spadku wartości aktywów netto portfela inwestycyjnego spowodowane niekorzystnymi zmianami cen instrumentów finansowych. Dla Subfunduszu głównymi elementami ryzyka rynkowego są: ryzyko rynku akcji i ryzyko stopy procentowej.

#### **3.1.2. RYZYKO KREDYTOWE**

Głównymi elementami ryzyka kredytowego są: ryzyko niedotrzymania warunków, ryzyko obniżenia oceny kredytowej i ryzyko rozpiętości kredytowej. Inwestycje w tytuły uczestnictwa emitowane przez instytucje wspólnego inwestowania mające siedzibę za granicą lub w jednostki uczestnictwa innych funduszy obciążone są ryzykiem pochodzącym od ryzyka lokat takiego funduszu. Inwestycje w lokaty bankowe związane są z ryzykiem kredytowym banku.

#### **3.1.3. RYZYKO ROZLICZENIA**

Ryzyko rozliczenia występuje w przypadku rozliczania transakcji zakupu lub sprzedaży instrumentów finansowych, które nie są gwarantowane przez izby rozliczeniowe.

#### **3.1.4. RYZYKO PŁYNNOŚCI**

Ryzyko płynności wiąże się z brakiem możliwości przeprowadzenia transakcji, przy zachowaniu aktualnej ceny rynkowej. Ryzyko to występuje najczęściej przy próbie sprzedaży znacznej ilości posiadanych aktywów, szczególnie jeśli płynność obrotu danym instrumentem nie jest wysoka. Następuje wówczas naruszenie struktury popytu i podaży prowadzące do istotnej zmiany ceny rynkowej.

#### **3.1.5. RYZYKO WALUTOWE**

Ryzyko kursu walutowego obejmuje ryzyko spadku Wartości Aktywów Netto Subfunduszu spowodowane spadkiem kursu waluty polskiej w stosunku do walut obcych.

#### **3.1.6. RYZYKO ZWIĄZANE Z PRZECHOWYWANIEM AKTYWÓW**

Aktywa Subfunduszu przechowywane są na rachunkach prowadzonych przez Depozytariusza i Subdepozytariuszy (podmioty, które na podstawie umowy z Depozytariuszem przechowują część aktywów Subfunduszu). Instrumenty finansowe stanowią własność Funduszu i nie wchodzi do masy upadłości w przypadku ogłoszenia upadłości Depozytariusza i Subdepozytariuszy.

#### **3.1.7. RYZYKO ZWIĄZANE Z KONCENTRACJĄ AKTYWÓW LUB RYNKÓW**

Fundusz może koncentrować inwestycje Subfunduszy na określonym rynku. Sytuacja na tym rynku szczególnie oddziałuje wówczas na wartość i płynność aktywów Subfunduszu. Istotne wahania cen rynkowych poszczególnych instrumentów finansowych mogą powodować wahania Wartości Aktywów Netto przypadającej na Jednostkę Uczestnictwa Subfunduszu.

### **3.2. OPIS RYZYKA ZWIĄZANEGO Z UCZESTNICTWEM W SUBFUNDUSZU, W TYM W SZCZEGÓLNOŚCI:**

#### **3.2.1. OPIS RYZYKA NIEOSIĄGNIĘCIA OCZEKIWANEGO ZWROTU Z INWESTYCJI W JEDNOSTKI UCZESTNICTWA, Z UWZGLĘDNIENIEM CZYNNIKÓW MAJĄCYCH WPŁYW NA POZIOM RYZYKA ZWIĄZANEGO Z INWESTYCJĄ: RYZYKO ZWIĄZANE Z ZAWARCIEM OKREŚLONYCH UMÓW, RYZYKO ZWIĄZANE ZE SZCZEGÓLNYMI WARUNKAMI ZAWARTYCH PRZEZ SUBFUNDUSZ TRANSAKCJI, RYZYKO ZWIĄZANE Z UDZIELONYMI GWARANCJAMI**

Ryzyko to polega na niemożności przewidzenia przyszłych zmian cen instrumentów finansowych wchodzących w skład portfela Subfunduszu i w konsekwencji niemożności przewidzenia zmian Wartości Aktywów Netto Subfunduszu przypadającej na Jednostkę Uczestnictwa. Stopa zwrotu z inwestycji w Jednostki Uczestnictwa Subfunduszu jest zależna zarówno od ceny Jednostki Uczestnictwa w dniu nabycia Jednostek Uczestnictwa przez Uczestnika, wielkości poniesionej opłaty za zbycie Jednostek Uczestnictwa, a także od ceny Jednostki Uczestnictwa z dnia odkupienia Jednostek Uczestnictwa i wielkości opłaty poniesionej z tytułu odkupienia Jednostek Uczestnictwa. W przypadku uzyskania dodatniej stopy zwrotu Uczestnik będzie zobowiązany do zapłaty podatku dochodowego, co obniży uzyskaną przez Uczestnika wielkość stopy zwrotu. Uzyskana stopa zwrotu zależy w dużej mierze od dat nabycia i odkupienia Jednostek Uczestnictwa. Żadna z zawartych przez Fundusz umów nie niesie za sobą ryzyk innych niż ryzyka inwestycyjne opisane w Prospekcie Informacyjnym Funduszu. Fundusz nie zawierał transakcji na

warunkach szczególnych, które powodowałyby wzrost ryzyka dla Uczestników. Fundusz nie udziela gwarancji innym podmiotom.

**3.2.2. OPIS RYZYKA WYSTĄPIENIA SZCZEGÓLNYCH OKOLICZNOŚCI, NA WYSTĄPIENIE KTÓRYCH UCZESTNIK NIE MA WPLYWU LUB MA OGRANICZONY WPLYW: OTWARCIE LIKWIDACJI FUNDUSZU, PRZEJĘCIE ZARZĄDZANIA FUNDUSZEM PRZEZ INNE TOWARZYSTWO, ZMIANA DEPOZYTARIUSZA LUB PODMIOTU OBSŁUGUJĄCEGO FUNDUSZ, POŁĄCZENIE FUNDUSZU Z INNYM FUNDUSZEM, ZMIANA POLITYKI INWESTYCYJNEJ SUBFUNDUSZU**

Istnieje ryzyko, że fundusz lub subfundusz może zostać rozwiązany. Rozwiązanie funduszu oraz subfunduszu następuje po przeprowadzeniu likwidacji. Z dniem rozpoczęcia likwidacji fundusz lub subfundusz nie może zbywać, a także odkupywać jednostek uczestnictwa. Na podstawie umowy zawartej przez Towarzystwo z innym towarzystwem funduszy inwestycyjnych, towarzystwo to może przejąć zarządzanie funduszem. Przejęcie zarządzania wymaga zmiany statutu funduszu w części wskazującej firmę, siedzibę i adres zarządzającego nim towarzystwa funduszy inwestycyjnych. Towarzystwo przejmujące zarządzanie wstępuje w prawa i obowiązki towarzystwa będącego dotychczas organem funduszu, z chwilą wejścia w życie tych zmian w statucie. Fundusz lub depozytariusz mogą rozwiązać umowę o prowadzenie rejestru aktywów funduszu, za wypowiedzeniem, w terminie nie krótszym niż 6 miesięcy. Zmiana depozytariusza wymaga jednakże zgody Komisji Nadzoru Finansowego. Jeżeli depozytariusz nie wykonuje obowiązków określonych w umowie o prowadzenie rejestru aktywów funduszu albo wykonuje je nienależycie: fundusz wypowiada umowę i niezwłocznie zawiadamia o tym Komisję Nadzoru Finansowego. Komisja Nadzoru Finansowego może nakazać funduszowi zmianę depozytariusza. W tych przypadkach wypowiedzenia może nastąpić w terminie krótszym niż 6 miesięcy. W przypadku otwarcia likwidacji lub ogłoszenia upadłości depozytariusza, fundusz niezwłocznie dokonuje zmiany depozytariusza, bez stosowania sześciomiesięcznego terminu wypowiedzenia. Zmiana depozytariusza jest dokonywana w sposób zapewniający nieprzerwane wykonywanie obowiązków depozytariusza. Towarzystwo może w każdym czasie dokonać zmiany podmiotów obsługujących fundusz, w szczególności agenta transferowego. Uczestnik nie ma wpływu na decyzję Towarzystwa o zmianie depozytariusza lub podmiotu obsługującego fundusz. Za zgodą Komisji Nadzoru Finansowego może nastąpić połączenie dwóch specjalistycznych funduszy inwestycyjnych otwartych, zarządzanych przez Towarzystwo lub dwóch subfunduszy utworzonych w ramach funduszu. Uczestnik nie ma wpływu na decyzję Towarzystwa o połączeniu funduszy lub subfunduszy. Towarzystwo może w każdym czasie dokonać zmiany statutu funduszu w części dotyczącej polityki inwestycyjnej prowadzonej przez subfundusz. Uczestnik nie ma wpływu na decyzję Towarzystwa o zmianie polityki inwestycyjnej subfunduszu.

**3.2.3. OPIS RYZYKA NIEWYPŁACALNOŚCI GWARANTA**

nie dotyczy – Fundusz nie jest funduszem gwarantowanym

**3.2.4. OPIS RYZYKA INFLACJI**

Ryzyko inflacji jest ryzykiem spadku siły nabywczej środków pieniężnych powierzonych Subfunduszowi. Istnienie inflacji powoduje, że realna stopa zwrotu (z uwzględnieniem inflacji) może być istotnie niższa od nominalnej stopy zwrotu (bez uwzględnienia inflacji).

**3.2.5. OPIS RYZYKA ZWIĄZANEGO Z REGULACJAMI PRAWNYMI DOTYCZĄCYMI FUNDUSZU, W SZCZEGÓLNOŚCI W ZAKRESIE PRAWA PODATKOWEGO**

Zmiany regulacji prawnych dotyczących działalności Subfunduszu mogą mieć wpływ na przedstawione w Prospekcie Informacyjnym Funduszu prawa i obowiązki Uczestników. Na dzień sporządzenia Skrótu Prospektu Informacyjnego Funduszu, Fundusz jest podmiotowo zwolniony z podatku dochodowego od osób prawnych. Nie można wykluczyć jednak opodatkowania dochodów Funduszu w przyszłości. Ewentualne wprowadzenie opodatkowania dochodów Funduszu spowoduje obniżenie osiąganych przez Uczestników stóp zwrotu z inwestycji w Jednostki Uczestnictwa.

**4. OKREŚLENIE PROFILU INWESTORA, KTÓRY BĘDZIE UWZGLĘDNIŁ ZAKRES CZASOWY INWESTYCJI ORAZ POZIOM RYZYKA INWESTYCYJNEGO ZWIĄZANEGO Z PRZYJĘTĄ POLITYKĄ INWESTYCYJNĄ SUBFUNDUSZU**

Subfundusz przeznaczony jest dla osób, które planują inwestowanie przez okres co najmniej 2-3 lat, oczekują wysokich zysków w ujęciu nominalnym oraz akceptują stosunkowo wysokie ryzyko związane z inwestycjami w Instrumenty Akcyjne, tzn. liczą się z możliwością silnych wahań wartości ich inwestycji, szczególnie w krótkim okresie, włącznie z możliwością utraty części zainwestowanych środków.

**5. INFORMACJE O WYSOKOŚCI OPŁAT I PROWIZJI ZWIĄZANYCH Z UCZESTNICTWEM W SUBFUNDUSZU, SPOSOBIE ICH NALICZANIA I POBIERANIA ORAZ KOSZTACH OBCIĄŻAJĄCYCH SUBFUNDUSZ**

**5.1. WSKAZANIE WARTOŚCI WSKAŹNIKA WKC, WRAZ Z INFORMACJĄ, ŻE ODZWIERCIEDLA ON UDZIAŁ KOSZTÓW NIEZWIĄZANYCH BEZPOŚREDNIO Z DZIAŁALNOŚCIĄ INWESTYCYJNĄ FUNDUSZU W ŚREDNIEJ WARTOŚCI AKTYWÓW NETTO FUNDUSZU ZA DANY ROK ORAZ ŻE KATEGORIE KOSZTÓW FUNDUSZU NIEWŁĄCZONYCH DO WSKAŹNIKA WKC, W TYM OPŁATY TRANSAKCYJNE, WSKAZANE SĄ W PROSPEKCIE INFORMACYJNYM FUNDUSZU**

Wskaźnik WKC za okres od 1 stycznia 2009 r. do 31 grudnia 2009 r. dla Jednostek Uczestnictwa kategorii A wynosi 5,33%.

Współczynnik WKC odzwierciedla udział kosztów niezwiązanych bezpośrednio z działalnością inwestycyjną Subfunduszu w średniej Wartości Aktywów Netto Funduszu za dany rok.

Współczynnik Kosztów Całkowitych (WKC) nie zawiera kosztów transakcyjnych, w tym prowizji i opłat maklerskich, podatków związanych z nabyciem lub zbyciem składników portfela; odsetek z tytułu zaciągniętych pożyczek lub kredytów; świadczeń wynikających z realizacji umów, których przedmiotem są instrumenty pochodne; opłat związanych z nabyciem lub odkupieniem jednostek uczestnictwa lub innych opłat ponoszonych bezpośrednio przez Uczestnika; wartości usług dodatkowych.

**5.2. WSKAZANIE OPŁAT MANIPULACYJNYCH Z TYTUŁU ZBYCIA I ODKUPIENIA JEDNOSTEK UCZESTNICTWA ORAZ INNYCH OPŁAT UISZCZANYCH BEZPOŚREDNIO PRZEZ UCZESTNIKA**

*Poniższa informacja jest jednakowa dla wszystkich Subfunduszy, za wyjątkiem stawek procentowych opłat*

Z tytułu zbywania Jednostek Uczestnictwa kategorii A pobierana jest Opłata Dystrybucyjna w wysokości nie wyższej niż 2,8% wpłaty dokonanej przez nabywcę.

Z tytułu zbycia Jednostek Uczestnictwa w ramach zamiany, w miejsce Opłaty Dystrybucyjnej pobierana jest Opłata Wyrównawcza. Stawka Opłaty Wyrównawczej jest równa stawce Opłaty Dystrybucyjnej obowiązującej w Subfunduszu docelowym pomniejszonej o stawkę Opłaty Dystrybucyjnej obowiązującej w Subfunduszu źródłowym, dla danej wartości zlecenia nabycia Jednostek Uczestnictwa. W przypadku, gdy nabycie Jednostek Uczestnictwa w Subfunduszu źródłowym nastąpiło na podstawie zamiany, wówczas stawkę Opłaty Dystrybucyjnej obowiązującej w Subfunduszu docelowym pomniejsza się o stawkę Opłaty Dystrybucyjnej obowiązującej w Subfunduszu o najwyższych stawkach Opłaty Dystrybucyjnej spośród Subfunduszy uczestniczących we wcześniejszych zamianach tych Jednostek Uczestnictwa.

Wysokość opłat manipulacyjnych jest zróżnicowana w zależności od Dystrybutorów i ustalane są oddzielne Tabele Opłat dla poszczególnych Dystrybutorów. Tabela Opłat obowiązująca dla danego Dystrybutora jest udostępniana w Punktach Obsługi Klientów tego Dystrybutora. Wszystkie Tabele Opłat są udostępniane na stronie internetowej Towarzystwa.

Towarzystwo może obniżyć opłaty manipulacyjne lub zwolnić z tych opłat: pracowników Towarzystwa, pracowników Agenta Transferowego, pracowników i agentów Dystrybutora, pracowników Depozytariusza, akcjonariuszy Towarzystwa, innych Inwestorów lub Uczestników po przeprowadzeniu indywidualnych negocjacji (w formie jednorazowej lub stałej obniżki lub zwolnienia), a także osoby, których reklamacje zostały uwzględnione przez Fundusz. Towarzystwo może upoważniać Dystrybutorów do negocjowania indywidualnych obniżek lub zwolnień z opłaty manipulacyjnych.

Towarzystwo może prowadzić kampanie promocyjne polegające na zbywaniu Jednostek Uczestnictwa bez pobierania Opłaty Dystrybucyjnej lub z pobieraniem tej opłaty w wysokości niższej, niż wynika z Tabeli Opłat bądź Umów Dodatkowych. O wprowadzeniu kampanii promocyjnej oraz wysokości Opłaty Dystrybucyjnej obowiązującej w okresie kampanii promocyjnej Towarzystwo ogłosi w piśmie przeznaczonym do ogłoszeń Funduszu lub na stronie internetowej przeznaczonej do ogłoszeń Funduszu.

**5.3. WSKAZANIE OPŁATY ZMIENNEJ, BĘDĄCEJ CZĘŚCIĄ WYNAGRODZENIA ZA ZARZĄDZANIE, UZALEŻNIONEJ OD WYNIKÓW SUBFUNDUSZU, PREZENTOWANEJ W UJĘCIU PROCENTOWYM W STOSUNKU DO ŚREDNIEJ WARTOŚCI AKTYWÓW NETTO SUBFUNDUSZU**

Część zmienna Wynagrodzenia Towarzystwa z tytułu zarządzania Subfunduszem, której wysokość jest uzależniona od wyników Subfunduszu, stanowiła 1,58% średniej Wartości Aktywów Netto Subfunduszu, za okres od 1 stycznia 2009 r. do 31 grudnia 2009 r.

**5.4. WSKAZANIE ISTNIEJĄCYCH UMÓW LUB POROZUMIEŃ NA PODSTAWIE, KTÓRYCH KOSZTY DZIAŁALNOŚCI SUBFUNDUSZU BEZPOŚREDNIO LUB POŚREDNIO SĄ ROZDZIELANE MIĘDZY SUBFUNDUSZ A TOWARZYSTWO LUB INNY PODMIOT**

*Poniższa informacja jest jednakowa dla wszystkich Subfunduszy*

Nie istnieją umowy ani porozumienia dotyczące podział kosztów działalności Subfunduszu pomiędzy Subfundusz i Towarzystwo lub inny podmiot. Jedyne zasady podziału kosztów pomiędzy Subfundusz i Towarzystwo określa Statut Funduszu.

**5.5. WSKAZANIE USŁUG DODATKOWYCH ORAZ WSKAZANIE WPLYWU TYCH USŁUG NA WYSOKOŚĆ PROWIZJI POBIERANYCH PRZEZ PODMIOT PROWADZĄCY DZIAŁALNOŚĆ MAKLERSKĄ ORAZ NA WYSOKOŚĆ WYNAGRODZENIA TOWARZYSTWA ZA ZARZĄDZANIE SUBFUNDUSZEM**

nie dotyczy – Fundusz ani Towarzystwo nie otrzymują usług dodatkowych

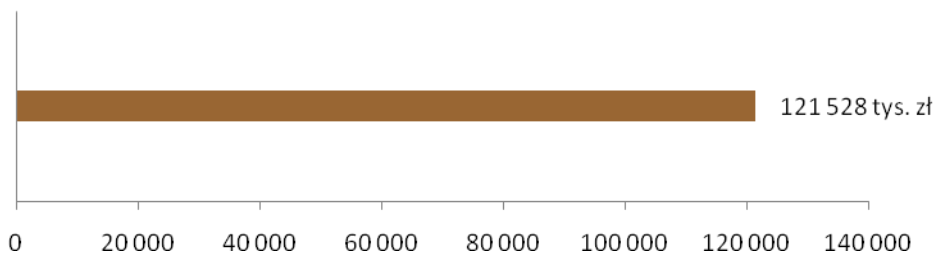
**5.6. WSKAZANIE MIEJSCA W PROSPEKCIE INFORMACYJNYM FUNDUSZU, W KTÓRYM SĄ ZAWARTE DODATKOWE INFORMACJE O RODZAJU I CHARAKTERZE UMÓW I POROZUMIEŃ, O KTÓRCH MOWA W PKT 5.4, ORAZ O WPLYWIE TYCH UMÓW NA INTERES UCZESTNIKA SUBFUNDUSZU**

nie dotyczy – nie istnieją umowy ani porozumienia dotyczące podział kosztów działalności Subfunduszu pomiędzy Subfundusz i Towarzystwo lub inny podmiot

**6. PODSTAWOWE DANE FINANSOWE W UJĘCIU HISTORYCZNYM**

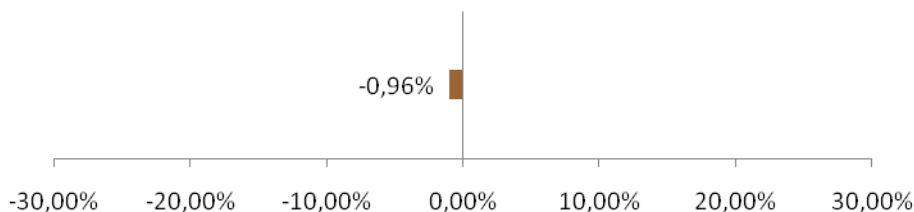
**6.1. WARTOŚĆ AKTYWÓW NETTO SUBFUNDUSZU NA KONIEC OSTATNIEGO ROKU OBROTOWEGO, ZGODNA Z WARTOŚCIĄ ZAPREZENTOWANĄ W ZBADANYM PRZEZ BIEGŁEGO REWIDENTA SPRAWOZDANIU FINANSOWYM FUNDUSZU**

**WARTOŚĆ AKTYWÓW NETTO NA 31.12.2009 r.**



**6.2. WIELKOŚĆ ŚREDNIEJ STOPY ZWROTU Z INWESTYCJI W JEDNOSTKI UCZESTNICTWA ZA OSTATNIE 2 LATA (W PRZYPADKU SUBFUNDUSZU PROWADZĄCEGO DZIAŁALNOŚĆ NIE DŁUŻEJ NIŻ 3 LATA)**

**WIELKOŚĆ ŚREDNIEJ STOPY ZWROTU Z INWESTYCJI W JEDNOSTKI UCZESTNICTWA SUBFUNDUSZU ZA OSTATNIE 2 LATA**



**6.3. WSKAZANIE WZORCA SŁUŻĄCEGO DO OCENY EFEKTYWNOŚCI INWESTYCJI W JEDNOSTKI UCZESTNICTWA SUBFUNDUSZU ODZWIERCIEDLAJĄCEGO ZACHOWANIE SIĘ ZMIENNYCH RYNKOWYCH NAJLEPIEJ ODDAJĄCYCH CEL I POLITYKĘ INWESTYCYJNĄ SUBFUNDUSZU OKREŚLONEGO PRZEZ SUBFUNDUSZ (BENCHMARK), A TAKŻE INFORMACJA O DOKONANYCH ZMIANACH WZORCA, JEŻELI MIAŁY MIEJSCE**

Subfundusz, ze względu na specyficzną politykę inwestycyjną, mającą na celu wzrost wartości Jednostki Uczestnictwa Subfunduszu w ujęciu nominalnym (absolute return), nie posiada benchmarku.

Do dnia 15 września 2008 r. Subfundusz określał jako benchmark Subfunduszu rentowność 12-miesięcznych bonów skarbowych.

**6.4. INFORMACJA O ŚREDNICH STOPACH ZWROTU Z PRZYJĘTEGO PRZEZ SUBFUNDUSZ WZORCA ZA OSTATNIE 2 LATA (W PRZYPADKU SUBFUNDUSZU PROWADZĄCEGO DZIAŁALNOŚĆ NIE DŁUŻEJ NIŻ 3 LATA)**

nie dotyczy – Subfundusz nie przyjął wzorca (benchmarku)

**6.5. ZASTRZEŻENIE, ŻE INDYWIDUALNA STOPA ZWROTU UCZESTNIKA Z INWESTYCJI JEST UZALEŻNIONA OD WARTOŚCI JEDNOSTKI UCZESTNICTWA W MOMENCIE JEJ ZBYCIA I ODKUPIENIA PRZEZ FUNDUSZ ORAZ WYSOKOŚCI POBRANYCH OPŁAT MANIPULACYJNYCH ORAZ ŻE WYNIKI HISTORYCZNE NIE GWARANTUJĄ UZYSKANIA PODOBNYCH WYNIKÓW W PRZYSZŁOŚCI**

*Poniższa informacja jest jednakowa dla wszystkich Subfunduszy*

Towarzystwo zastrzega niniejszym, że indywidualna stopa zwrotu Uczestnika z inwestycji jest uzależniona od wartości Jednostki Uczestnictwa w momencie jej zbycia i odkupienia przez Fundusz oraz wysokości pobranych przez Fundusz opłat manipulacyjnych.

Towarzystwo zastrzega niniejszym, że wyniki historyczne nie gwarantują uzyskania podobnych w przyszłości.

## Rozdział 1C

### Dane o subfunduszu QUERCUS Agresywny

#### 1. CEL INWESTYCYJNY SUBFUNDUSZU

Celem inwestycyjnym Subfunduszu jest wzrost wartości Aktywów w wyniku wzrostu wartości lokat. Subfundusz nie gwarantuje osiągnięcia celu inwestycyjnego.

#### 2. ZWIĘZŁY OPIS ZASAD POLITYKI INWESTYCYJNEJ

##### 2.1. WSKAZANIE GŁÓWNYCH KATEGORII LOKAT SUBFUNDUSZU I ICH DYWERSYFIKACJI CHARAKTERYZUJĄCYCH SPECYFIKĘ SUBFUNDUSZU, A TAKŻE JEŻELI SUBFUNDUSZ BĘDZIE ODZWIERCIEDLAŁ SKŁAD UZNANEGO INDEKSU AKCJI LUB DŁUŻNYCH PAPIERÓW WARTOŚCIOWYCH – WSKAZANIE TEGO INDEKSU, RYNKU, KTÓREGO INDEKS DOTYCZY, ORAZ STOPNIA ODZWIERCIEDLENIA INDEKSU PRZEZ SUBFUNDUSZ

Subfundusz będzie inwestował przede wszystkim w Instrumenty Akcyjne. Część aktywów Subfundusz będzie inwestował w Instrumenty Dłużne, przede wszystkim w krótkoterminowe papiery wartościowe emitowane, poręczone lub gwarantowane przez Skarb Państwa lub Narodowy Bank Polski.

Subfundusz nie odzwierciedla składu indeksu akcji lub dłużnych papierów wartościowych.

##### 2.2. WSKAZANIE, CZY SUBFUNDUSZ STOSUJE SZCZEGÓLNE STRATEGIE INWESTYCYJNE W ODNIESIENIU DO INWESTYCJI NA OKREŚLONYM OBSZARZE GEOGRAFICZNYM, W OKREŚLONEJ BRANŻY LUB SEKTORZE GOSPODARCZYM ALBO W ODNIESIENIU DO OKREŚLONEJ KATEGORII LOKAT

Subfundusz nie stosuje szczególnych strategii inwestycyjnych w odniesieniu do inwestycji na określonym obszarze geograficznym, w określonej branży lub sektorze gospodarczym albo w odniesieniu do określonej kategorii lokat.

##### 2.3. JEŻELI SUBFUNDUSZ MOŻE ZAWIERAĆ UMOWY, KTÓRYCH PRZEDMIOTEM SĄ INSTRUMENTY POCHODNE, W TYM NIESTANDARDYZOWANE INSTRUMENTY POCHODNE - WSKAZANIE TEJ INFORMACJI WRAZ ZE WSKAZANIEM CZY TAKIE UMOWY BĘDĄ ZAWIERANE W CELU OGRANICZENIA RYZYKA INWESTYCYJNEGO FUNDUSZU CZY W CELU ZAPEWNIENIA SPRAWNEGO ZARZĄDZANIA PORTFELEM INWESTYCYJNYM SUBFUNDUSZU

*Poniższa informacja jest jednakowa dla wszystkich Subfunduszy, za wyjątkiem QUERCUS lev i QUERCUS short*

Subfundusz może, w celu ograniczenia ryzyka inwestycyjnego lub w celu zapewnienia sprawnego zarządzania portfelem inwestycyjnym, zawierać umowy mające za przedmiot instrumenty pochodne, za wyjątkiem umów mających za przedmiot niestandardyzowane instrumenty pochodne.

Subfundusz dołoży wszelkich starań, aby zawarte umowy, których przedmiotem są instrumenty pochodne przyczyniały się do realizacji przyjętej polityki inwestycyjnej i ograniczały jej ryzyko.

#### 3. ZWIĘZŁY OPIS RYZYKA INWESTYCYJNEGO ZWIĄZANEGO Z PRZYJĘTĄ POLITYKĄ INWESTYCYJNĄ SUBFUNDUSZU LUB STRATEGIĄ ZARZĄDZANIA ZE WSKAZANIEM, ŻE SZCZEGÓLNE INFORMACJE O WSZYSTKICH RYZYKACH WYMIENIONYCH W SKRÓCIE PROSPEKTU SĄ ZAWARTE W PROSPEKCIE

Poniżej zamieszczony został zwięzły opis ryzyka inwestycyjnego związanego z przyjętą polityką inwestycyjną Subfunduszu. Szczegółowe informacje o wszystkich ryzykach wymienionych w niniejszym Skrócie Prospektu Informacyjnego Funduszu są zawarte w Prospekcie Informacyjnym Funduszu.

##### 3.1. ZWIĘZŁY OPIS RYZYKA INWESTYCYJNEGO ZWIĄZANEGO Z PRZYJĘTĄ POLITYKĄ INWESTYCYJNĄ SUBFUNDUSZU LUB STRATEGIĄ ZARZĄDZANIA

Z polityką inwestycyjną Subfunduszu wiąże się wysoki poziom ryzyka wynikający z inwestycji większości środków Subfunduszu w Instrumenty Akcyjne.

Z polityką inwestycyjną Subfunduszu wiążą się ponadto ryzyka opisane poniżej.

###### 3.1.1. RYZYKO RYNKOWE

Ryzyko rynkowe to ryzyko spadku wartości aktywów netto portfela inwestycyjnego spowodowane niekorzystnymi zmianami cen instrumentów finansowych. Dla Subfunduszu głównymi elementami ryzyka rynkowego są: ryzyko rynku akcji i ryzyko stopy procentowej.

###### 3.1.2. RYZYKO KREDYTOWE

Głównymi elementami ryzyka kredytowego są: ryzyko niedotrzymania warunków, ryzyko obniżenia oceny kredytowej i ryzyko rozpiętości kredytowej. Inwestycje w tytuły uczestnictwa emitowane przez instytucje wspólnego inwestowania mające siedzibę za granicą lub w jednostki uczestnictwa innych funduszy obciążone są ryzykiem pochodzącym od ryzyka lokat takiego funduszu. Inwestycje w lokaty bankowe związane są z ryzykiem kredytowym banku.

### **3.1.3. RYZYKO ROZLICZENIA**

Ryzyko rozliczenia występuje w przypadku rozliczania transakcji zakupu lub sprzedaży instrumentów finansowych, które nie są gwarantowane przez izby rozliczeniowe.

### **3.1.4. RYZYKO PŁYNNOŚCI**

Ryzyko płynności wiąże się z brakiem możliwości przeprowadzenia transakcji, przy zachowaniu aktualnej ceny rynkowej. Ryzyko to występuje najczęściej przy próbie sprzedaży znacznej ilości posiadanych aktywów, szczególnie jeśli płynność obrotu danym instrumentem nie jest wysoka. Następuje wówczas naruszenie struktury popytu i podaży prowadzące do istotnej zmiany ceny rynkowej.

### **3.1.5. RYZYKO WALUTOWE**

Ryzyko kursu walutowego obejmuje ryzyko spadku Wartości Aktywów Netto Subfunduszu spowodowane spadkiem kursu waluty polskiej w stosunku do walut obcych.

### **3.1.6. RYZYKO ZWIĄZANE Z PRZECHOWYWANIEM AKTYWÓW**

Aktywa Subfunduszu przechowywane są na rachunkach prowadzonych przez Depozytariusza i Subdepozytariuszy (podmioty, które na podstawie umowy z Depozytariuszem przechowują część aktywów Subfunduszu). Instrumenty finansowe stanowią własność Funduszu i nie wchodzi do masy upadłości w przypadku ogłoszenia upadłości Depozytariusza i Subdepozytariuszy.

### **3.1.7. RYZYKO ZWIĄZANE Z KONCENTRACJĄ AKTYWÓW LUB RYNKÓW**

Fundusz może koncentrować inwestycje Subfunduszy na określonym rynku. Sytuacja na tym rynku szczególnie oddziałuje wówczas na wartość i płynność aktywów Subfunduszu. Istotne wahania cen rynkowych poszczególnych instrumentów finansowych mogą powodować wahania Wartości Aktywów Netto przypadającej na Jednostkę Uczestnictwa Subfunduszu.

## **3.2. OPIS RYZYKA ZWIĄZANEGO Z UCZESTNICTWEM W SUBFUNDUSZU, W TYM W SZCZEGÓLNOŚCI:**

### **3.2.1. OPIS RYZYKA NIEOSIĄGNIĘCIA OCZEKIWANEGO ZWROTU Z INWESTYCJI W JEDNOSTKI UCZESTNICTWA, Z UWZGLĘDNIENIEM CZYNNIKÓW MAJĄCYCH WPLYW NA POZIOM RYZYKA ZWIĄZANEGO Z INWESTYCJĄ: RYZYKO ZWIĄZANE Z ZAWARCIEM OKREŚLONYCH UMÓW, RYZYKO ZWIĄZANE ZE SZCZEGÓLNYMI WARUNKAMI ZAWARTYCH PRZEZ SUBFUNDUSZ TRANSAKCJI, RYZYKO ZWIĄZANE Z UDZIELONYMI GWARANCJAMI**

Ryzyko to polega na niemożności przewidzenia przyszłych zmian cen instrumentów finansowych wchodzących w skład portfela Subfunduszu i w konsekwencji niemożności przewidzenia zmian Wartości Aktywów Netto Subfunduszu przypadającej na Jednostkę Uczestnictwa. Stopa zwrotu z inwestycji w Jednostki Uczestnictwa Subfunduszu jest zależna zarówno od ceny Jednostki Uczestnictwa w dniu nabycia Jednostek Uczestnictwa przez Uczestnika, wielkości poniesionej opłaty za zbycie Jednostek Uczestnictwa, a także od ceny Jednostki Uczestnictwa z dnia odkupienia Jednostek Uczestnictwa i wielkości opłaty poniesionej z tytułu odkupienia Jednostek Uczestnictwa. W przypadku uzyskania dodatkowej stopy zwrotu Uczestnik będzie zobowiązany do zapłaty podatku dochodowego, co obniży uzyskaną przez Uczestnika wielkość stopy zwrotu. Uzyskana stopa zwrotu zależy w dużej mierze od dat nabycia i odkupienia Jednostek Uczestnictwa. Żadna z zawartych przez Fundusz umów nie niesie za sobą ryzyk innych niż ryzyka inwestycyjne opisane w Prospekcie Informacyjnym Funduszu. Fundusz nie zawierał transakcji na warunkach szczególnych, które powodowałyby wzrost ryzyka dla Uczestników. Fundusz nie udziela gwarancji innym podmiotom.

### **3.2.2. OPIS RYZYKA WYSTĄPIENIA SZCZEGÓLNYCH OKOLICZNOŚCI, NA WYSTĄPIENIE KTÓRYCH UCZESTNIK NIE MA WPLYWU LUB MA OGRANICZONY WPLYW: OTWARCIE LIKWIDACJI FUNDUSZU, PRZEJĘCIE ZARZĄDZANIA FUNDUSZEM PRZEZ INNE TOWARZYSTWO, ZMIANA DEPOZYTARIUSZA LUB PODMIOTU OBSŁUGUJĄCEGO FUNDUSZ, POŁĄCZENIE FUNDUSZU Z INNYM FUNDUSZEM, ZMIANA POLITYKI INWESTYCYJNEJ SUBFUNDUSZU**

Istnieje ryzyko, że fundusz lub subfundusz może zostać rozwiązany. Rozwiązanie funduszu oraz subfunduszu następuje po przeprowadzeniu likwidacji. Z dniem rozpoczęcia likwidacji fundusz lub subfundusz nie może zbywać, a także odkupywać jednostek uczestnictwa. Na podstawie umowy zawartej

przez Towarzystwo z innym towarzystwem funduszy inwestycyjnych, towarzystwo to może przejąć zarządzanie funduszem. Przejęcie zarządzania wymaga zmiany statutu funduszu w części wskazującej firmę, siedzibę i adres zarządzającego nim towarzystwa funduszy inwestycyjnych. Towarzystwo przejmujące zarządzanie wstępuje w prawa i obowiązki towarzystwa będącego dotychczas organem funduszu, z chwilą wejścia w życie tych zmian w statucie. Fundusz lub depozytariusz mogą rozwiązać umowę o prowadzenie rejestru aktywów funduszu, za wypowiedzeniem, w terminie nie krótszym niż 6 miesięcy. Zmiana depozytariusza wymaga jednakże zgody Komisji Nadzoru Finansowego. Jeżeli depozytariusz nie wykonuje obowiązków określonych w umowie o prowadzenie rejestru aktywów funduszu albo wykonuje je nienależycie: fundusz wypowiada umowę i niezwłocznie zawiadamia o tym Komisję Nadzoru Finansowego. Komisja Nadzoru Finansowego może nakazać funduszowi zmianę depozytariusza. W tych przypadkach wypowiedzenia może nastąpić w terminie krótszym niż 6 miesięcy. W przypadku otwarcia likwidacji lub ogłoszenia upadłości depozytariusza, fundusz niezwłocznie dokonuje zmiany depozytariusza, bez stosowania sześciomiesięcznego terminu wypowiedzenia. Zmiana depozytariusza jest dokonywana w sposób zapewniający nieprzerwane wykonywanie obowiązków depozytariusza. Towarzystwo może w każdym czasie dokonać zmiany podmiotów obsługujących fundusz, w szczególności agenta transferowego. Uczestnik nie ma wpływu na decyzję Towarzystwa o zmianie depozytariusza lub podmiotu obsługującego fundusz. Za zgodą Komisji Nadzoru Finansowego może nastąpić połączenie dwóch specjalistycznych funduszy inwestycyjnych otwartych, zarządzanych przez Towarzystwo lub dwóch subfunduszy utworzonych w ramach funduszu. Uczestnik nie ma wpływu na decyzję Towarzystwa o połączeniu funduszy lub subfunduszy. Towarzystwo może w każdym czasie dokonać zmiany statutu funduszu w części dotyczącej polityki inwestycyjnej prowadzonej przez subfundusz. Uczestnik nie ma wpływu na decyzję Towarzystwa o zmianie polityki inwestycyjnej subfunduszu.

**3.2.3. OPIS RYZYKA NIEWYPŁACALNOŚCI GWARANTA**

nie dotyczy – Fundusz nie jest funduszem gwarantowanym

**3.2.4. OPIS RYZYKA INFLACJI**

Ryzyko inflacji jest ryzykiem spadku siły nabywczej środków pieniężnych powierzonych Subfunduszowi. Istnienie inflacji powoduje, że realna stopa zwrotu (z uwzględnieniem inflacji) może być istotnie niższa od nominalnej stopy zwrotu (bez uwzględnienia inflacji).

**3.2.5. OPIS RYZYKA ZWIĄZANEGO Z REGULACJAMI PRAWNYMI DOTYCZĄCYMI FUNDUSZU, W SZCZEGÓLNOŚCI W ZAKRESIE PRAWA PODATKOWEGO**

Zmiany regulacji prawnych dotyczących działalności Subfunduszu mogą mieć wpływ na przedstawione w Prospekcie Informacyjnym Funduszu prawa i obowiązki Uczestników. Na dzień sporządzenia Skrótu Prospektu Informacyjnego Funduszu, Fundusz jest podmiotowo zwolniony z podatku dochodowego od osób prawnych. Nie można wykluczyć jednak opodatkowania dochodów Funduszu w przyszłości. Ewentualne wprowadzenie opodatkowania dochodów Funduszu spowoduje obniżenie osiąganych przez Uczestników stóp zwrotu z inwestycji w Jednostki Uczestnictwa.

**4. OKREŚLENIE PROFILU INWESTORA, KTÓRY BĘDZIE UWZGLĘDNIŁ ZAKRES CZASOWY INWESTYCJI ORAZ POZIOM RYZYKA INWESTYCYJNEGO ZWIĄZANEGO Z PRZYJĘTĄ POLITYKĄ INWESTYCYJNĄ SUBFUNDUSZU**

Subfundusz przeznaczony jest dla osób, którzy planują inwestowanie przez okres co najmniej 3 lat, oczekują wysokich zysków oraz akceptują wysokie ryzyko związane z inwestycjami w Instrumenty Akcyjne, tzn. liczą się z możliwością silnych wahań wartości ich inwestycji, szczególnie w krótkim okresie, włącznie z możliwością utraty części zainwestowanych środków.

**5. INFORMACJE O WYSOKOŚCI OPŁAT I PROWIZJI ZWIĄZANYCH Z UCZESTNICTWEM W SUBFUNDUSZU, SPOSOBIE ICH NALICZANIA I POBIERANIA ORAZ KOSZTACH OBCIĄŻAJĄCYCH SUBFUNDUSZ**

**5.1. WSKAZANIE WARTOŚCI WSKAŹNIKA WKC, WRAZ Z INFORMACJĄ, ŻE ODZWIERCIEDLA ON UDZIAŁ KOSZTÓW NIEZWIĄZANYCH BEZPOŚREDNIO Z DZIAŁALNOŚCIĄ INWESTYCYJNĄ FUNDUSZU W ŚREDNIEJ WARTOŚCI AKTYWÓW NETTO FUNDUSZU ZA DANY ROK ORAZ ŻE KATEGORIE KOSZTÓW FUNDUSZU NIEWŁĄCZONYCH DO WSKAŹNIKA WKC, W TYM OPŁATY TRANSAKCYJNE, WSKAZANE SĄ W PROSPEKCIE INFORMACYJNYM FUNDUSZU**

Wskaźnik WKC za okres od 1 stycznia 2009 r. do 31 grudnia 2009 r. dla Jednostek Uczestnictwa kategorii A wynosi 6,34%.

Współczynnik WKC odzwierciedla udział kosztów niezwiązanych bezpośrednio z działalnością inwestycyjną Subfunduszu w średniej Wartości Aktywów Netto Funduszu za dany rok.

Współczynnik Kosztów Całkowitych (WKC) nie zawiera kosztów transakcyjnych, w tym prowizji i opłat maklerskich, podatków związanych z nabyciem lub zbyciem składników portfela; odsetek z tytułu zaciągniętych pożyczek lub kredytów; świadczeń wynikających z realizacji umów, których przedmiotem są instrumenty pochodne; opłat związanych z nabyciem lub odkupieniem jednostek uczestnictwa lub innych opłat ponoszonych bezpośrednio przez Uczestnika; wartości usług dodatkowych.

**5.2. WSKAZANIE OPŁAT MANIPULACYJNYCH Z TYTUŁU ZBYCIA I ODKUPIENIA JEDNOSTEK UCZESTNICTWA ORAZ INNYCH OPŁAT UISZCZANYCH BEZPOŚREDNIO PRZEZ UCZESTNIKA**

*Poniższa informacja jest jednakowa dla wszystkich Subfunduszy, za wyjątkiem stawek procentowych opłat*  
Z tytułu zbywania Jednostek Uczestnictwa kategorii A pobierana jest Opłata Dystrybucyjna w wysokości nie wyższej niż 3,3% wpłaty dokonanej przez nabywcę.

Z tytułu zbycia Jednostek Uczestnictwa w ramach zamiany, w miejsce Opłaty Dystrybucyjnej pobierana jest Opłata Wyrównawcza. Stawka Opłaty Wyrównawczej jest równa stawce Opłaty Dystrybucyjnej obowiązującej w Subfunduszu docelowym pomniejszonej o stawkę Opłaty Dystrybucyjnej obowiązującej w Subfunduszu źródłowym, dla danej wartości zlecenia nabycia Jednostek Uczestnictwa. W przypadku, gdy nabycie Jednostek Uczestnictwa w Subfunduszu źródłowym nastąpiło na podstawie zamiany, wówczas stawkę Opłaty Dystrybucyjnej obowiązującej w Subfunduszu docelowym pomniejsza się o stawkę Opłaty Dystrybucyjnej obowiązującej w Subfunduszu o najwyższych stawkach Opłaty Dystrybucyjnej spośród Subfunduszy uczestniczących we wcześniejszych zamianach tych Jednostek Uczestnictwa.

Wysokość opłat manipulacyjnych jest zróżnicowana w zależności od Dystrybutorów i ustalane są oddzielne Tabele Opłat dla poszczególnych Dystrybutorów. Tabela Opłat obowiązująca dla danego Dystrybutora jest udostępniana w Punktach Obsługi Klientów tego Dystrybutora. Wszystkie Tabele Opłat są udostępniane na stronie internetowej Towarzystwa.

Towarzystwo może obniżyć opłaty manipulacyjne lub zwolnić z tych opłat: pracowników Towarzystwa, pracowników Agenta Transferowego, pracowników i agentów Dystrybutora, pracowników Depozytariusza, akcjonariuszy Towarzystwa, innych Inwestorów lub Uczestników po przeprowadzeniu indywidualnych negocjacji (w formie jednorazowej lub stałej obniżki lub zwolnienia), a także osoby, których reklamacje zostały uwzględnione przez Fundusz. Towarzystwo może upoważniać Dystrybutorów do negocjowania indywidualnych obniżek lub zwolnień z opłaty manipulacyjnych.

Towarzystwo może prowadzić kampanie promocyjne polegające na zbywaniu Jednostek Uczestnictwa bez pobierania Opłaty Dystrybucyjnej lub z pobieraniem tej opłaty w wysokości niższej, niż wynika z Tabeli Opłat bądź Umów Dodatkowych. O wprowadzeniu kampanii promocyjnej oraz wysokości Opłaty Dystrybucyjnej obowiązującej w okresie kampanii promocyjnej Towarzystwo ogłosi w piśmie przeznaczonym do ogłoszeń Funduszu lub na stronie internetowej przeznaczonej do ogłoszeń Funduszu.

**5.3. WSKAZANIE OPŁATY ZMIENNEJ, BĘDĄCEJ CZĘŚCIĄ WYNAGRODZENIA ZA ZARZĄDZANIE, UZALEŻNIONEJ OD WYNIKÓW SUBFUNDUSZU, PREZENTOWANEJ W UJĘCIU PROCENTOWYM W STOSUNKU DO ŚREDNIEJ WARTOŚCI AKTYWÓW NETTO SUBFUNDUSZU**

Część zmienna Wynagrodzenia Towarzystwa z tytułu zarządzania Subfunduszem, której wysokość jest uzależniona od wyników Subfunduszu, stanowiła 1,41% średniej Wartości Aktywów Netto Subfunduszu, za okres od 1 stycznia 2009 r. do 31 grudnia 2009 r.

**5.4. WSKAZANIE ISTNIEJĄCYCH UMÓW LUB POROZUMIEŃ NA PODSTAWIE, KTÓRYCH KOSZTY DZIAŁALNOŚCI SUBFUNDUSZU BEZPOŚREDNIO LUB POŚREDNIO SĄ ROZDZIELANE MIĘDZY SUBFUNDUSZ A TOWARZYSTWO LUB INNY PODMIOT**

*Poniższa informacja jest jednakowa dla wszystkich Subfunduszy*

Nie istnieją umowy ani porozumienia dotyczące podziału kosztów działalności Subfunduszu pomiędzy Subfundusz i Towarzystwo lub inny podmiot. Jedyne zasady podziału kosztów pomiędzy Subfundusz i Towarzystwo określa Statut Funduszu.

**5.5. WSKAZANIE USŁUG DODATKOWYCH ORAZ WSKAZANIE WPŁYWU TYCH USŁUG NA WYSOKOŚĆ PROWIZJI POBIERANYCH PRZEZ PODMIOT PROWADZĄCY DZIAŁALNOŚĆ MAKLERSKĄ ORAZ NA WYSOKOŚĆ WYNAGRODZENIA TOWARZYSTWA ZA ZARZĄDZANIE SUBFUNDUSZEM**

nie dotyczy – Fundusz ani Towarzystwo nie otrzymują usług dodatkowych

**5.6. WSKAZANIE MIEJSCA W PROSPEKCIE INFORMACYJNYM FUNDUSZU, W KTÓRYM SĄ ZAWARTE DODATKOWE INFORMACJE O RODZAJU I CHARAKTERZE UMÓW I**

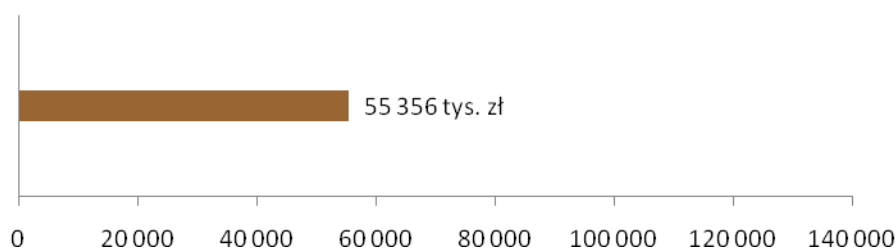
**POROZUMIEN, O KTÓRCH MOWA W PKT 5.4, ORAZ O WPLYWIE TYCH UMÓW NA INTERES UCZESTNIKA SUBFUNDUSZU**

nie dotyczy – nie istnieją umowy ani porozumienia dotyczące podział kosztów działalności Subfunduszu pomiędzy Subfundusz i Towarzystwo lub inny podmiot

**6. PODSTAWOWE DANE FINANSOWE W UJĘCIU HISTORYCZNYM**

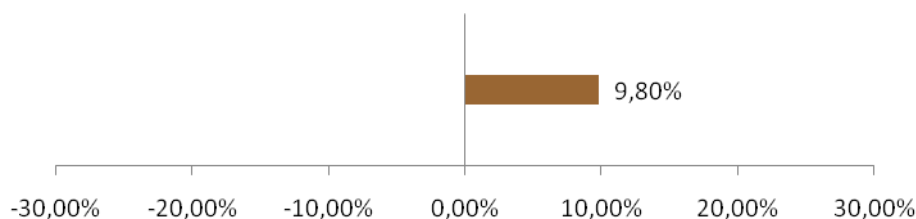
**6.1. WARTOŚĆ AKTYWÓW NETTO SUBFUNDUSZU NA KONIEC OSTATNIEGO ROKU OBROTOWEGO, ZGODNA Z WARTOŚCIĄ ZAPREZENTOWANĄ W ZBADANYM PRZEZ BIEGŁEGO REWIDENTA SPRAWOZDANIU FINANSOWYM FUNDUSZU**

**WARTOŚĆ AKTYWÓW NETTO NA 31.12.2009 r.**



**6.2. WIELKOŚĆ ŚREDNIEJ STOPY ZWROTU Z INWESTYCJI W JEDNOSTKI UCZESTNICTWA ZA OSTATNIE 2 LATA (W PRZYPADKU SUBFUNDUSZU PROWADZĄCEGO DZIAŁALNOŚĆ NIE DŁUŻEJ NIŻ 3 LATA)**

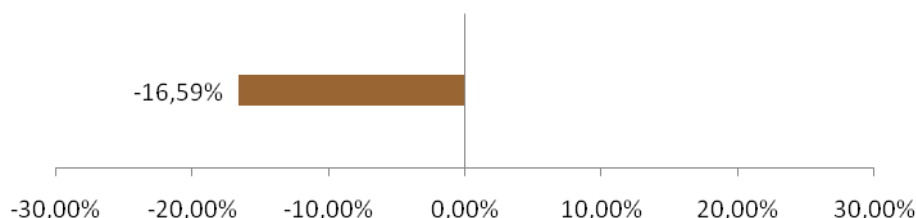
**WIELKOŚĆ ŚREDNIEJ STOPY ZWROTU Z INWESTYCJI W JEDNOSTKI UCZESTNICTWA SUBFUNDUSZU ZA OSTATNIE 2 LATA**



**6.3. WSKAZANIE WZORCA SŁUŻĄCEGO DO OCENY EFEKTYWNOŚCI INWESTYCJI W JEDNOSTKI UCZESTNICTWA SUBFUNDUSZU ODZWIERCIEDLAJĄCEGO ZACHOWANIE SIĘ ZMIENNYCH RYNKOWYCH NAJLEPIEJ ODDAJĄCYCH CEL I POLITYKĘ INWESTYCYJNĄ SUBFUNDUSZU OKREŚLONEGO PRZEZ SUBFUNDUSZ (BENCHMARK), A TAKŻE INFORMACJA O DOKONANYCH ZMIANACH WZORCA, JEŻELI MIAŁY MIEJSCE**  
Subfundusz określił, że benchmarkiem Subfunduszu jest indeks: WIG.

**6.4. INFORMACJA O ŚREDNICH STOPACH ZWROTU Z PRZYJĘTEGO PRZEZ SUBFUNDUSZ WZORCA ZA OSTATNIE 2 LATA (W PRZYPADKU SUBFUNDUSZU PROWADZĄCEGO DZIAŁALNOŚĆ NIE DŁUŻEJ NIŻ 3 LATA)**

**INFORMACJA O ŚREDNICH STOPACH ZWROTU Z PRZYJĘTEGO PRZEZ SUBFUNDUSZ WZORCA ZA OSTATNIE 2 LATA**



**6.5. ZASTRZEŻENIE, ŻE INDYWIDUALNA STOPA ZWROTU UCZESTNIKA Z INWESTYCJI JEST UZALEŻNIONA OD WARTOŚCI JEDNOSTKI UCZESTNICTWA W MOMENCIE JEJ ZBYCIA I ODKUPIENIA PRZEZ FUNDUSZ ORAZ WYSOKOŚCI POBRANYCH OPLAT MANIPULACYJNYCH ORAZ ŻE WYNIKI HISTORYCZNE NIE GWARANTUJĄ UZYSKANIA PODOBNYCH WYNIKÓW W PRZYSZŁOŚCI**

*Poniższa informacja jest jednakowa dla wszystkich Subfunduszy*

Towarzystwo zastrzega niniejszym, że indywidualna stopa zwrotu Uczestnika z inwestycji jest uzależniona od wartości Jednostki Uczestnictwa w momencie jej zbycia i odkupienia przez Fundusz oraz wysokości pobranych przez Fundusz opłat manipulacyjnych.

Towarzystwo zastrzega niniejszym, że wyniki historyczne nie gwarantują uzyskania podobnych w przyszłości.

## **Rozdział 1D**

### **Dane o subfunduszu QUERCUS Balkany i Turcja**

#### **1. CEL INWESTYCYJNY SUBFUNDUSZU**

Celem inwestycyjnym Subfunduszu jest wzrost wartości Aktywów w wyniku wzrostu wartości lokat. Subfundusz nie gwarantuje osiągnięcia celu inwestycyjnego.

#### **2. ZWIĘZŁY OPIS ZASAD POLITYKI INWESTYCYJNEJ**

##### **2.1. WSKAZANIE GŁÓWNYCH KATEGORII LOKAT SUBFUNDUSZU I ICH DYWERSYFIKACJI CHARAKTERYZUJĄCYCH SPECYFIKĘ SUBFUNDUSZU, A TAKŻE JEŻELI SUBFUNDUSZ BĘDZIE ODZWIERCIEDLAŁ SKŁAD UZNANEGO INDEKSU AKCJI LUB DŁUŻNYCH PAPIERÓW WARTOŚCIOWYCH – WSKAZANIE TEGO INDEKSU, RYNKU, KTÓREGO INDEKS DOTYCZY, ORAZ STOPNIA ODZWIERCIEDLENIA INDEKSU PRZEZ SUBFUNDUSZ**

Subfundusz będzie inwestował przede wszystkim w Instrumenty Akcyjne notowane na giełdach w Stambule, Atenach, Bukareszcie i Sofii. Część aktywów, która nie będzie ulokowana w akcjach, Subfundusz będzie inwestował Instrumenty Dłużne, przede wszystkim w krótkoterminowe papiery wartościowe emitowane, poręczone lub gwarantowane przez Skarb Państwa lub Narodowy Bank Polski oraz emitowane, poręczane lub gwarantowane przez Turcję, Grecję, Rumunię i Bułgarię oraz banki centralne tych państw.

Lokaty w Instrumenty Akcyjne notowane na giełdach w Stambule, Atenach, Bukareszcie i Sofii oraz w Instrumenty Dłużne emitowane, poręczane lub gwarantowane przez Turcję, Grecję, Rumunię i Bułgarię oraz banki centralne tych państw będą stanowiły łącznie co najmniej 50% wartości Aktywów Subfunduszu. Subfundusz jest funduszem regionalnym i koncentruje lokaty w określonym obszarze geograficznym.

Subfundusz nie odzwierciedla składu indeksu akcji lub dłużnych papierów wartościowych.

##### **2.2. WSKAZANIE, CZY SUBFUNDUSZ STOSUJE SZCZEGÓLNE STRATEGIE INWESTYCYJNE W ODNIESIENIU DO INWESTYCJI NA OKREŚLONYM OBSZARZE GEOGRAFICZNYM, W OKREŚLONEJ BRANŻY LUB SEKTORZE GOSPODARCZYM ALBO W ODNIESIENIU DO OKREŚLONEJ KATEGORII LOKAT**

Subfundusz koncentruje swoje inwestycje na obszarze Bałkanów oraz Turcji. Subfundusz nie stosuje szczególnych strategii inwestycyjnych w odniesieniu do inwestycji w określonej branży lub sektorze gospodarczym albo w odniesieniu do określonej kategorii lokat.

##### **2.3. JEŻELI SUBFUNDUSZ MOŻE ZAWIERAĆ UMOWY, KTÓRYCH PRZEDMIOTEM SĄ INSTRUMENTY POCHODNE, W TYM NIESTANDARDYZOWANE INSTRUMENTY POCHODNE - WSKAZANIE TEJ INFORMACJI WRAZ ZE WSKAZANIEM CZY TAKIE UMOWY BĘDĄ ZAWIERANE W CELU OGRANICZENIA RYZYKA INWESTYCYJNEGO FUNDUSZU CZY W CELU ZAPEWNIENIA SPRAWNEGO ZARZĄDZANIA PORTFELEM INWESTYCYJNYM SUBFUNDUSZU**

*Poniższa informacja jest jednakowa dla wszystkich Subfunduszy, za wyjątkiem QUERCUS lev i QUERCUS short*

Subfundusz może, w celu ograniczenia ryzyka inwestycyjnego lub w celu zapewnienia sprawnego zarządzania portfelem inwestycyjnym, zawierać umowy mające za przedmiot instrumenty pochodne, za wyjątkiem umów mających za przedmiot niestandardyzowane instrumenty pochodne.

Subfundusz dołoży wszelkich starań, aby zawarte umowy, których przedmiotem są instrumenty pochodne przyczyniały się do realizacji przyjętej polityki inwestycyjnej i ograniczały jej ryzyko.

#### **3. ZWIĘZŁY OPIS RYZYKA INWESTYCYJNEGO ZWIĄZANEGO Z PRZYJĘTĄ POLITYKĄ INWESTYCYJNĄ SUBFUNDUSZU LUB STRATEGIĄ ZARZĄDZANIA ZE WSKAZANIEM, ŻE SZCZEGÓLNE INFORMACJE O WSZYSTKICH RYZYKACH WYMIENIONYCH W SKRÓCIE PROSPEKTU SĄ ZAWARTE W PROSPEKCIE**

Poniżej zamieszczony został zwięzły opis ryzyka inwestycyjnego związanego z przyjętą polityką inwestycyjną Subfunduszu. Szczegółowe informacje o wszystkich ryzykach wymienionych w niniejszym Skrócie Prospektu Informacyjnego Funduszu są zawarte w Prospekcie Informacyjnym Funduszu.

##### **3.1. ZWIĘZŁY OPIS RYZYKA INWESTYCYJNEGO ZWIĄZANEGO Z PRZYJĘTĄ POLITYKĄ INWESTYCYJNĄ SUBFUNDUSZU LUB STRATEGIĄ ZARZĄDZANIA**

Z polityką inwestycyjną Subfunduszu wiąże się wysoki poziom ryzyka wynikający z inwestycji większości środków Subfunduszu w Instrumenty Akcyjne. Na poziom ryzyka ma wpływ koncentracja inwestycji w akcje spółek notowanych na rynkach w Stambule, Atenach, Bukareszcie i Sofii.

Z polityką inwestycyjną Subfunduszu wiąże się ponadto ryzyka opisane poniżej.

### **3.1.1. RYZYKO RYNKOWE**

Ryzyko rynkowe to ryzyko spadku wartości aktywów netto portfela inwestycyjnego spowodowane niekorzystnymi zmianami cen instrumentów finansowych. Dla Subfunduszu głównymi elementami ryzyka rynkowego są: ryzyko rynku akcji, ryzyko stopy procentowej i ryzyko kursu walutowego.

### **3.1.2. RYZYKO KREDYTOWE**

Głównymi elementami ryzyka kredytowego są: ryzyko niedotrzymania warunków, ryzyko obniżenia oceny kredytowej i ryzyko rozpiętości kredytowej. Inwestycje w tytuły uczestnictwa emitowane przez instytucje wspólnego inwestowania mające siedzibę za granicą lub w jednostki uczestnictwa innych funduszy obciążone są ryzykiem pochodzącym od ryzyka lokat takiego funduszu. Inwestycje w lokaty bankowe związane są z ryzykiem kredytowym banku.

### **3.1.3. RYZYKO ROZLICZENIA**

Ryzyko rozliczenia występuje w przypadku rozliczania transakcji zakupu lub sprzedaży instrumentów finansowych, które nie są gwarantowane przez izby rozliczeniowe.

### **3.1.4. RYZYKO PŁYNNOŚCI**

Ryzyko płynności wiąże się z brakiem możliwości przeprowadzenia transakcji, przy zachowaniu aktualnej ceny rynkowej. Ryzyko to występuje najczęściej przy próbie sprzedaży znacznej ilości posiadanych aktywów, szczególnie jeśli płynność obrotu danym instrumentem nie jest wysoka. Następuje wówczas naruszenie struktury popytu i podaży prowadzące do istotnej zmiany ceny rynkowej.

### **3.1.5. RYZYKO WALUTOWE**

Ryzyko kursu walutowego obejmuje ryzyko spadku Wartości Aktywów Netto Subfunduszu spowodowane spadkiem kursu waluty polskiej w stosunku do walut obcych.

### **3.1.6. RYZYKO ZWIĄZANE Z PRZECHOWYWANIEM AKTYWÓW**

Aktywa Subfunduszu przechowywane są na rachunkach prowadzonych przez Depozytariusza i Subdepozytariuszy (podmioty, które na podstawie umowy z Depozytariuszem przechowują część aktywów Subfunduszu). Instrumenty finansowe stanowią własność Funduszu i nie wchodzi do masy upadłości w przypadku ogłoszenia upadłości Depozytariusza i Subdepozytariuszy.

### **3.1.7. RYZYKO ZWIĄZANE Z KONCENTRACJĄ AKTYWÓW LUB RYNKÓW**

Fundusz może koncentrować inwestycje Subfunduszy na określonym rynku. Sytuacja na tym rynku szczególnie oddziałuje wówczas na wartość i płynność aktywów Subfunduszu. Istotne wahania cen rynkowych poszczególnych instrumentów finansowych mogą powodować wahania Wartości Aktywów Netto przypadającej na Jednostkę Uczestnictwa Subfunduszu.

## **3.2. OPIS RYZYKA ZWIĄZANEGO Z UCZESTNICTWEM W SUBFUNDUSZU, W TYM W SZCZEGÓLNOŚCI:**

### **3.2.1. OPIS RYZYKA NIEOSIĄGNIĘCIA OCZEKIWANEGO ZWROTU Z INWESTYCJI W JEDNOSTKI UCZESTNICTWA, Z UWZGLĘDNIENIEM CZYNNIKÓW MAJĄCYCH WPLYW NA POZIOM RYZYKA ZWIĄZANEGO Z INWESTYCJĄ: RYZYKO ZWIĄZANE Z ZAWARCIEM OKREŚLONYCH UMÓW, RYZYKO ZWIĄZANE ZE SZCZEGÓLNYMI WARUNKAMI ZAWARTYCH PRZEZ SUBFUNDUSZ TRANSAKCJI, RYZYKO ZWIĄZANE Z UDZIELONYMI GWARANCJAMI**

Ryzyko to polega na niemożności przewidzenia przyszłych zmian cen instrumentów finansowych wchodzących w skład portfela Subfunduszu i w konsekwencji niemożności przewidzenia zmian Wartości Aktywów Netto Subfunduszu przypadającej na Jednostkę Uczestnictwa. Stopa zwrotu z inwestycji w Jednostki Uczestnictwa Subfunduszu jest zależna zarówno od ceny Jednostki Uczestnictwa w dniu nabycia Jednostek Uczestnictwa przez Uczestnika, wielkości poniesionej opłaty za zbycie Jednostek Uczestnictwa, a także od ceny Jednostki Uczestnictwa z dnia odkupienia Jednostek Uczestnictwa i wielkości opłaty poniesionej z tytułu odkupienia Jednostek Uczestnictwa. W przypadku uzyskania dodatniej stopy zwrotu Uczestnik będzie zobowiązany do zapłaty podatku dochodowego, co obniży uzyskaną przez Uczestnika wielkość stopy zwrotu. Uzyskana stopa zwrotu zależy w dużej mierze od dat nabycia i odkupienia Jednostek Uczestnictwa. Żadna z zawartych przez Fundusz umów nie niesie za sobą ryzyk innych niż ryzyka inwestycyjne opisane w Prospekcie Informacyjnym Funduszu. Fundusz nie zawierał transakcji na warunkach szczególnych, które powodowałyby wzrost ryzyka dla Uczestników. Fundusz nie udziela gwarancji innym podmiotom.

**3.2.2. OPIS RYZYKA WYSTĄPIENIA SZCZEGÓLNYCH OKOLICZNOŚCI, NA WYSTĄPIENIE KTÓRYCH UCZESTNIK NIE MA WPLYWU LUB MA OGRANICZONY WPLYW: OTWARCIE LIKWIDACJI FUNDUSZU, PRZEJĘCIE ZARZĄDZANIA FUNDUSZEM PRZEZ INNE TOWARZYSTWO, ZMIANA DEPOZYTARIUSZA LUB PODMIOTU OBSŁUGUJĄCEGO FUNDUSZ, POŁĄCZENIE FUNDUSZU Z INNYM FUNDUSZEM, ZMIANA POLITYKI INWESTYCYJNEJ SUBFUNDUSZU**

Istnieje ryzyko, że fundusz lub subfundusz może zostać rozwiązany. Rozwiązanie funduszu oraz subfunduszu następuje po przeprowadzeniu likwidacji. Z dniem rozpoczęcia likwidacji fundusz lub subfundusz nie może zbywać, a także odkupywać jednostek uczestnictwa. Na podstawie umowy zawartej przez Towarzystwo z innym towarzystwem funduszy inwestycyjnych, towarzystwo to może przejąć zarządzanie funduszem. Przejęcie zarządzania wymaga zmiany statutu funduszu w części wskazującej firmę, siedzibę i adres zarządzającego nim towarzystwa funduszy inwestycyjnych. Towarzystwo przejmujące zarządzanie wstępuje w prawa i obowiązki towarzystwa będącego dotychczas organem funduszu, z chwilą wejścia w życie tych zmian w statucie. Fundusz lub depozytariusz mogą rozwiązać umowę o prowadzenie rejestru aktywów funduszu, za wypowiedzeniem, w terminie nie krótszym niż 6 miesięcy. Zmiana depozytariusza wymaga jednakże zgody Komisji Nadzoru Finansowego. Jeżeli depozytariusz nie wykonuje obowiązków określonych w umowie o prowadzenie rejestru aktywów funduszu albo wykonuje je nienależycie: fundusz wypowiada umowę i niezwłocznie zawiadamia o tym Komisję Nadzoru Finansowego. Komisja Nadzoru Finansowego może nakazać funduszowi zmianę depozytariusza. W tych przypadkach wypowiedzenia może nastąpić w terminie krótszym niż 6 miesięcy. W przypadku otwarcia likwidacji lub ogłoszenia upadłości depozytariusza, fundusz niezwłocznie dokonuje zmiany depozytariusza, bez stosowania sześciomiesięcznego terminu wypowiedzenia. Zmiana depozytariusza jest dokonywana w sposób zapewniający nieprzerwane wykonywanie obowiązków depozytariusza. Towarzystwo może w każdym czasie dokonać zmiany podmiotów obsługujących fundusz, w szczególności agenta transferowego. Uczestnik nie ma wpływu na decyzję Towarzystwa o zmianie depozytariusza lub podmiotu obsługującego fundusz. Za zgodą Komisji Nadzoru Finansowego może nastąpić połączenie dwóch specjalistycznych funduszy inwestycyjnych otwartych, zarządzanych przez Towarzystwo lub dwóch subfunduszy utworzonych w ramach funduszu. Uczestnik nie ma wpływu na decyzję Towarzystwa o połączeniu funduszy lub subfunduszy. Towarzystwo może w każdym czasie dokonać zmiany statutu funduszu w części dotyczącej polityki inwestycyjnej prowadzonej przez subfundusz. Uczestnik nie ma wpływu na decyzję Towarzystwa o zmianie polityki inwestycyjnej subfunduszu.

**3.2.3. OPIS RYZYKA NIEWYPŁACALNOŚCI GWARANTA**

nie dotyczy – Fundusz nie jest funduszem gwarantowanym

**3.2.4. OPIS RYZYKA INFLACJI**

Ryzyko inflacji jest ryzykiem spadku siły nabywczej środków pieniężnych powierzonych Subfunduszowi. Istnienie inflacji powoduje, że realna stopa zwrotu (z uwzględnieniem inflacji) może być istotnie niższa od nominalnej stopy zwrotu (bez uwzględnienia inflacji).

**3.2.5. OPIS RYZYKA ZWIĄZANEGO Z REGULACJAMI PRAWNYMI DOTYCZĄCYMI FUNDUSZU, W SZCZEGÓLNOŚCI W ZAKRESIE PRAWA PODATKOWEGO**

Zmiany regulacji prawnych dotyczących działalności Subfunduszu mogą mieć wpływ na przedstawione w Prospekcie Informacyjnym Funduszu prawa i obowiązki Uczestników. Na dzień sporządzenia Skrótu Prospektu Informacyjnego Funduszu, Fundusz jest podmiotowo zwolniony z podatku dochodowego od osób prawnych. Nie można wykluczyć jednak opodatkowania dochodów Funduszu w przyszłości. Ewentualne wprowadzenie opodatkowania dochodów Funduszu spowoduje obniżenie osiągniętych przez Uczestników stóp zwrotu z inwestycji w Jednostki Uczestnictwa.

**4. OKREŚLENIE PROFILU INWESTORA, KTÓRY BĘDZIE UWZGLĘDNIŁ ZAKRES CZASOWY INWESTYCJI ORAZ POZIOM RYZYKA INWESTYCYJNEGO ZWIĄZANEGO Z PRZYJĘTĄ POLITYKĄ INWESTYCYJNĄ SUBFUNDUSZU**

Subfundusz przeznaczony jest dla osób, które planują inwestowanie przez okres co najmniej 3 lat, oczekują wysokich zysków oraz akceptują wysokie ryzyko związane z inwestycjami w akcje, tzn. liczą się z możliwością wahań wartości ich inwestycji, szczególnie w krótkim okresie, włącznie z możliwością utraty części zainwestowanych środków, a także akceptują ryzyko związane z koncentracją aktywów Subfunduszu na rynku tureckim, greckim, rumuńskim i bułgarskim.

**5. INFORMACJE O WYSOKOŚCI OPŁAT I PROWIZJI ZWIĄZANYCH Z UCZESTNICTWEM W SUBFUNDUSZU, SPOSOBIE ICH NALICZANIA I POBIERANIA ORAZ KOSZTACH OBCIĄŻAJĄCYCH SUBFUNDUSZ**

**5.1. WSKAZANIE WARTOŚCI WSKAŹNIKA WKC, WRAZ Z INFORMACJĄ, ŻE ODZWIERCIEDLA ON UDZIAŁ KOSZTÓW NIEZWIĄZANYCH BEZPOŚREDNIO Z DZIAŁALNOŚCIĄ INWESTYCYJNĄ FUNDUSZU W ŚREDNIEJ WARTOŚCI AKTYWÓW NETTO FUNDUSZU ZA DANY ROK ORAZ ŻE KATEGORIE KOSZTÓW FUNDUSZU NIEWŁĄCZONYCH DO WSKAŹNIKA WKC, W TYM OPŁATY TRANSAKCYJNE, WSKAZANE SĄ W PROSPEKCIE INFORMACYJNYM FUNDUSZU**

Wskaźnik WKC za okres od 1 stycznia 2009 r. do 31 grudnia 2009 r. dla Jednostek Uczestnictwa kategorii A wynosi 9,26%.

Współczynnik WKC odzwierciedla udział kosztów niezwiązanych bezpośrednio z działalnością inwestycyjną Subfunduszu w średniej Wartości Aktywów Netto Funduszu za dany rok.

Współczynnik Kosztów Całkowitych (WKC) nie zawiera kosztów transakcyjnych, w tym prowizji i opłat maklerskich, podatków związanych z nabyciem lub zbyciem składników portfela; odsetek z tytułu zaciągniętych pożyczek lub kredytów; świadczeń wynikających z realizacji umów, których przedmiotem są instrumenty pochodne; opłat związanych z nabyciem lub odkupieniem jednostek uczestnictwa lub innych opłat ponoszonych bezpośrednio przez Uczestnika; wartości usług dodatkowych.

**5.2. WSKAZANIE OPŁAT MANIPULACYJNYCH Z TYTUŁU ZBYCIA I ODKUPIENIA JEDNOSTEK UCZESTNICTWA ORAZ INNYCH OPŁAT UISZCZANYCH BEZPOŚREDNIO PRZEZ UCZESTNIKA**

*Poniższa informacja jest jednakowa dla wszystkich Subfunduszy, za wyjątkiem stawek procentowych opłat*

Z tytułu zbywania Jednostek Uczestnictwa kategorii A pobierana jest Opłata Dystrybucyjna w wysokości nie wyższej niż 3,3% wpłaty dokonanej przez nabywcę.

Z tytułu zbycia Jednostek Uczestnictwa w ramach zamiany, w miejsce Opłaty Dystrybucyjnej pobierana jest Opłata Wyrównawcza. Stawka Opłaty Wyrównawczej jest równa stawce Opłaty Dystrybucyjnej obowiązującej w Subfunduszu docelowym pomniejszonej o stawkę Opłaty Dystrybucyjnej obowiązującej w Subfunduszu źródłowym, dla danej wartości zlecenia nabycia Jednostek Uczestnictwa. W przypadku, gdy nabycie Jednostek Uczestnictwa w Subfunduszu źródłowym nastąpiło na podstawie zamiany, wówczas stawkę Opłaty Dystrybucyjnej obowiązującej w Subfunduszu docelowym pomniejsza się o stawkę Opłaty Dystrybucyjnej obowiązującej w Subfunduszu o najwyższych stawkach Opłaty Dystrybucyjnej spośród Subfunduszy uczestniczących we wcześniejszych zamianach tych Jednostek Uczestnictwa.

Wysokość opłat manipulacyjnych jest zróżnicowana w zależności od Dystrybutorów i ustalane są oddzielne Tabele Opłat dla poszczególnych Dystrybutorów. Tabela Opłat obowiązująca dla danego Dystrybutora jest udostępniana w Punktach Obsługi Klientów tego Dystrybutora. Wszystkie Tabele Opłat są udostępniane na stronie internetowej Towarzystwa.

Towarzystwo może obniżyć opłaty manipulacyjne lub zwolnić z tych opłat: pracowników Towarzystwa, pracowników Agenta Transferowego, pracowników i agentów Dystrybutora, pracowników Depozytariusza, akcjonariuszy Towarzystwa, innych Inwestorów lub Uczestników po przeprowadzeniu indywidualnych negocjacji (w formie jednorazowej lub stałej obniżki lub zwolnienia), a także osoby, których reklamacje zostały uwzględnione przez Fundusz. Towarzystwo może upoważniać Dystrybutorów do negocjowania indywidualnych obniżek lub zwolnień z opłaty manipulacyjnych.

Towarzystwo może prowadzić kampanie promocyjne polegające na zbywaniu Jednostek Uczestnictwa bez pobierania Opłaty Dystrybucyjnej lub z pobieraniem tej opłaty w wysokości niższej, niż wynika z Tabeli Opłat bądź Umów Dodatkowych. O wprowadzeniu kampanii promocyjnej oraz wysokości Opłaty Dystrybucyjnej obowiązującej w okresie kampanii promocyjnej Towarzystwo ogłosi w piśmie przeznaczonym do ogłoszeń Funduszu lub na stronie internetowej przeznaczonej do ogłoszeń Funduszu.

**5.3. WSKAZANIE OPŁATY ZMIENNEJ, BĘDĄCEJ CZĘŚCIĄ WYNAGRODZENIA ZA ZARZĄDZANIE, UZALEŻNIONEJ OD WYNIKÓW SUBFUNDUSZU, PREZENTOWANEJ W UJĘCIU PROCENTOWYM W STOSUNKU DO ŚREDNIEJ WARTOŚCI AKTYWÓW NETTO SUBFUNDUSZU**

Część zmienna Wynagrodzenia Towarzystwa z tytułu zarządzania Subfunduszem, której wysokość jest uzależniona od wyników Subfunduszu, stanowiła 1,45% średniej Wartości Aktywów Netto Subfunduszu, za okres od 1 stycznia 2009 r. do 31 grudnia 2009 r.

**5.4. WSKAZANIE ISTNIEJĄCYCH UMÓW LUB POROZUMIEŃ NA PODSTAWIE, KTÓRYCH KOSZTY DZIAŁALNOŚCI SUBFUNDUSZU BEZPOŚREDNIO LUB POŚREDNIO SĄ ROZDZIELANE MIĘDZY SUBFUNDUSZ A TOWARZYSTWO LUB INNY PODMIOT**

*Poniższa informacja jest jednakowa dla wszystkich Subfunduszy*

Nie istnieją umowy ani porozumienia dotyczące podział kosztów działalności Subfunduszu pomiędzy Subfundusz i Towarzystwo lub inny podmiot. Jedyne zasady podziału kosztów pomiędzy Subfundusz i Towarzystwo określa Statut Funduszu.

**5.5. WSKAZANIE USŁUG DODATKOWYCH ORAZ WSKAZANIE WPŁYWU TYCH USŁUG NA WYSOKOŚĆ PROWIZJI POBIERANYCH PRZEZ PODMIOT PROWADZĄCY DZIAŁALNOŚĆ MAKLERSKĄ ORAZ NA WYSOKOŚĆ WYNAGRODZENIA TOWARZYSTWA ZA ZARZĄDZANIE SUBFUNDUSZEM**

nie dotyczy – Fundusz ani Towarzystwo nie otrzymują usług dodatkowych

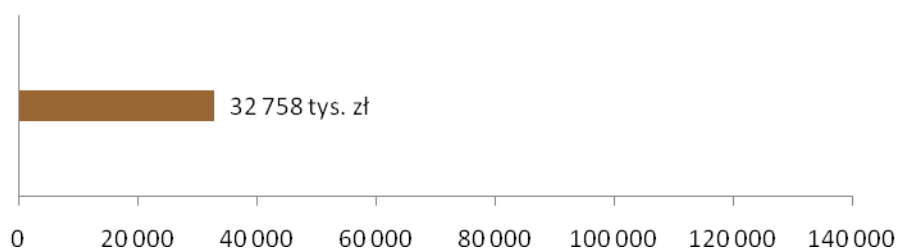
**5.6. WSKAZANIE MIEJSCA W PROSPEKCIE INFORMACYJNYM FUNDUSZU, W KTÓRYM SĄ ZAWARTE DODATKOWE INFORMACJE O RODZAJU I CHARAKTERZE UMÓW I POROZUMIEŃ, O KTÓRCH MOWA W PKT 5.4, ORAZ O WPŁYWIE TYCH UMÓW NA INTERES UCZESTNIKA SUBFUNDUSZU**

nie dotyczy – nie istnieją umowy ani porozumienia dotyczące podział kosztów działalności Subfunduszu pomiędzy Subfundusz i Towarzystwo lub inny podmiot

**6. PODSTAWOWE DANE FINANSOWE W UJĘCIU HISTORYCZNYM**

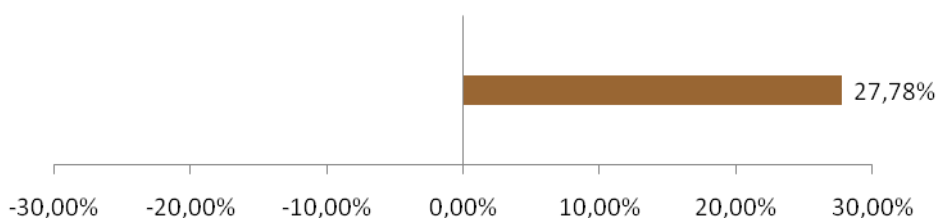
**6.1. WARTOŚĆ AKTYWÓW NETTO SUBFUNDUSZU NA KONIEC OSTATNIEGO ROKU OBROTOWEGO, ZGODNA Z WARTOŚCIĄ ZAPREZENTOWANĄ W ZBADANYM PRZEZ BIEGŁEGO REWIDENTA SPRAWOZDANIU FINANSOWYM FUNDUSZU**

WARTOŚĆ AKTYWÓW NETTO NA 31.12.2009 r.



**6.2. WIELKOŚĆ ŚREDNIEJ STOPY ZWROTU Z INWESTYCJI W JEDNOSTKI UCZESTNICTWA ZA OSTATNIE 2 LATA (W PRZYPADKU SUBFUNDUSZU PROWADZĄCEGO DZIAŁALNOŚĆ NIE DŁUŻEJ NIŻ 3 LATA)**

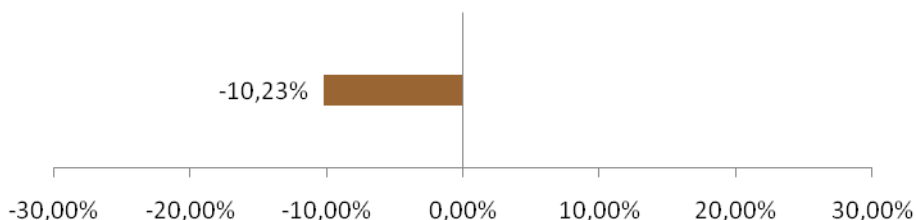
WIELKOŚĆ ŚREDNIEJ STOPY ZWROTU Z INWESTYCJI W JEDNOSTKI UCZESTNICTWA SUBFUNDUSZU ZA OSTATNIE 2 LATA



**6.3. WSKAZANIE WZORCA SŁUŻĄCEGO DO OCENY EFEKTYWNOŚCI INWESTYCJI W JEDNOSTKI UCZESTNICTWA SUBFUNDUSZU ODZWIERCIEDLAJĄCEGO ZACHOWANIE SIĘ ZMIENNYCH RYNKOWYCH NAJLEPIEJ ODDAJĄCYCH CEL I POLITYKĘ INWESTYCYJNĄ SUBFUNDUSZU OKREŚLONEGO PRZEZ SUBFUNDUSZ (BENCHMARK), A TAKŻE INFORMACJA O DOKONANYCH ZMIANACH WZORCA, JEŻELI MIAŁY MIEJSCE**  
Subfundusz określił, że benchmarkiem Subfunduszu jest: indeks złożony, na który składa się: 50% ISE 100 + 30% ATHEX CSPI + 15% BET + 5% SOFIX.

**6.4. INFORMACJA O ŚREDNICH STOPACH ZWROTU Z PRZYJĘTEGO PRZEZ SUBFUNDUSZ WZORCA ZA OSTATNIE 2 LATA (W PRZYPADKU SUBFUNDUSZU PROWADZĄCEGO DZIAŁALNOŚĆ NIE DŁUŻEJ NIŻ 3 LATA)**

INFORMACJA O ŚREDNICH STOPACH ZWROTU Z PRZYJĘTEGO PRZEZ  
SUBFUNDUSZ WZORCA ZA OSTATNIE 2 LATA



**6.5. ZASTRZEŻENIE, ŻE INDYWIDUALNA STOPA ZWROTU UCZESTNIKA Z INWESTYCJI JEST UZALEŻNIONA OD WARTOŚCI JEDNOSTKI UCZESTNICTWA W MOMENCIE JEJ ZBYCIA I ODKUPIENIA PRZEZ FUNDUSZ ORAZ WYSOKOŚCI POBRANYCH OPŁAT MANIPULACYJNYCH ORAZ ŻE WYNIKI HISTORYCZNE NIE GWARANTUJĄ UZYSKANIA PODOBNYCH WYNIKÓW W PRZYSZŁOŚCI**

*Poniższa informacja jest jednakowa dla wszystkich Subfunduszy*

Towarzystwo zastrzega niniejszym, że indywidualna stopa zwrotu Uczestnika z inwestycji jest uzależniona od wartości Jednostki Uczestnictwa w momencie jej zbycia i odkupienia przez Fundusz oraz wysokości pobranych przez Fundusz opłat manipulacyjnych.

Towarzystwo zastrzega niniejszym, że wyniki historyczne nie gwarantują uzyskania podobnych w przyszłości.

## Rozdział 1E

### Dane o subfunduszu QUERCUS Rosja

#### 1. CEL INWESTYCYJNY SUBFUNDUSZU

Celem inwestycyjnym Subfunduszu jest wzrost wartości Aktywów w wyniku wzrostu wartości lokat. Subfundusz nie gwarantuje osiągnięcia celu inwestycyjnego.

#### 2. ZWIĘZŁY OPIS ZASAD POLITYKI INWESTYCYJNEJ

##### 2.1. WSKAZANIE GŁÓWNYCH KATEGORII LOKAT SUBFUNDUSZU I ICH DYWERSYFIKACJI CHARAKTERYZUJĄCYCH SPECYFIKĘ SUBFUNDUSZU, A TAKŻE JEŻELI SUBFUNDUSZ BĘDZIE ODZWIERCIEDLAŁ SKŁAD UZNANEGO INDEKSU AKCJI LUB DŁUŻNYCH PAPIERÓW WARTOŚCIOWYCH – WSKAZANIE TEGO INDEKSU, RYNKU, KTÓREGO INDEKS DOTYCZY, ORAZ STOPNIA ODZWIERCIEDLENIA INDEKSU PRZEZ SUBFUNDUSZ

Celem prowadzonej polityki inwestycyjnej Subfunduszu jest uzyskanie ekspozycji na rosyjski rynek akcji. Fundusz będzie inwestował Aktywa Subfunduszu przede wszystkim w Instrumenty Akcyjne emitowane przez spółki koncentrujące swoją działalność w Federacji Rosyjskiej bądź instrumenty wystawione w związku z akcjami takich spółek (w szczególności kwity depozytowe – ADR-y i GDR-y).

W przypadku, gdy uzyskanie ekspozycji na rosyjski rynek akcji poprzez inwestycje w Instrumenty Akcyjne będzie niemożliwe lub nieuzasadnione z inwestycyjnego (biorąc pod uwagę możliwości dokonania alternatywnych inwestycji) bądź ekonomicznego (biorąc pod uwagę ponoszone koszty) punktu widzenia, wówczas Subfundusz będzie inwestował w:

- a) Tytuły Uczestnictwa emitowane przez podmioty, których polityka inwestycyjna przewiduje inwestowanie przez te podmioty w akcje emitowane przez spółki koncentrujące swoją działalność w Federacji Rosyjskiej, lub
- b) emitowane przez podmioty typu ETF (Exchanged Traded Funds), których polityka inwestycyjna przewiduje odwzorowywanie zmian indeksów RTS bądź MICEX obliczanych i publikowanych przez, odpowiednio, giełdę Russian Trading System Stock Exchange bądź giełdę Moscow Interbank Currency Exchange.

Za spółki koncentrujące swoją działalność w Federacji Rosyjskiej uznaje się spółki:

- z siedzibą w Federacji Rosyjskiej, lub
- których akcje są notowane na rynkach działających w Federacji Rosyjskiej, lub
- prowadzące działalność operacyjną głównie w Federacji Rosyjskiej.

Subfundusz nie odzwierciedla składu indeksu akcji lub dłużnych papierów wartościowych.

##### 2.2. WSKAZANIE, CZY SUBFUNDUSZ STOSUJE SZCZEGÓLNE STRATEGIE INWESTYCYJNE W ODNIESIENIU DO INWESTYCJI NA OKREŚLONYM OBSZARZE GEOGRAFICZNYM, W OKREŚLONEJ BRANŻY LUB SEKTORZE GOSPODARCZYM ALBO W ODNIESIENIU DO OKREŚLONEJ KATEGORII LOKAT

Subfundusz koncentruje swoje inwestycje na rosyjskim rynku akcji. Subfundusz nie stosuje szczególnych strategii inwestycyjnych w odniesieniu do inwestycji w określonej branży lub sektorze gospodarczym albo w odniesieniu do określonej kategorii lokat.

##### 2.3. JEŻELI SUBFUNDUSZ MOŻE ZAWIERAĆ UMOWY, KTÓRYCH PRZEDMIOTEM SĄ INSTRUMENTY POCHODNE, W TYM NIESTANDARDYZOWANE INSTRUMENTY POCHODNE - WSKAZANIE TEJ INFORMACJI WRAZ ZE WSKAZANIEM CZY TAKIE UMOWY BĘDĄ ZAWIERANE W CELU OGRANICZENIA RYZYKA INWESTYCYJNEGO FUNDUSZU CZY W CELU ZAPEWNIENIA SPRAWNEGO ZARZĄDZANIA PORTFELEM INWESTYCYJNYM SUBFUNDUSZU

*Poniższa informacja jest jednakowa dla wszystkich Subfunduszy, za wyjątkiem QUERCUS lev i QUERCUS short*

Subfundusz może, w celu ograniczenia ryzyka inwestycyjnego lub w celu zapewnienia sprawnego zarządzania portfelem inwestycyjnym, zawierać umowy mające za przedmiot instrumenty pochodne, za wyjątkiem umów mających za przedmiot niestandardyzowane instrumenty pochodne.

Subfundusz dołoży wszelkich starań, aby zawarte umowy, których przedmiotem są instrumenty pochodne przyczyniały się do realizacji przyjętej polityki inwestycyjnej i ograniczały jej ryzyko.

#### 3. ZWIĘZŁY OPIS RYZYKA INWESTYCYJNEGO ZWIĄZANEGO Z PRZYJĘTĄ POLITYKĄ INWESTYCYJNĄ SUBFUNDUSZU LUB STRATEGIĄ ZARZĄDZANIA ZE WSKAZANIEM, ŻE

## **SZCZEGÓŁOWE INFORMACJE O WSZYSTKICH RYZYKACH WYMENIONYCH W SKRÓCIE PROSPEKTU SĄ ZAWARTE W PROSPEKCIE**

Poniżej zamieszczony został zwięzły opis ryzyka inwestycyjnego związanego z przyjętą polityką inwestycyjną Subfunduszu. Szczegółowe informacje o wszystkich ryzykach wymienionych w niniejszym Skrócie Prospektu Informacyjnego Funduszu są zawarte w Prospekcie Informacyjnym Funduszu.

### **3.1. ZWIĘZŁY OPIS RYZYKA INWESTYCYJNEGO ZWIĄZANEGO Z PRZYJĘTĄ POLITYKĄ INWESTYCYJNĄ SUBFUNDUSZU LUB STRATEGIĄ ZARZĄDZANIA**

Z polityką inwestycyjną Subfunduszu wiąże się wysoki poziom ryzyka wynikający z inwestycji większości środków Subfunduszu w Instrumenty Akcyjne. Na poziom ryzyka ma wpływ koncentracja inwestycji na rosyjskim rynku akcji

Z polityką inwestycyjną Subfunduszu wiążą się ponadto ryzyka opisane poniżej.

#### **3.1.1. RYZYKO RYNKOWE**

Ryzyko rynkowe to ryzyko spadku wartości aktywów netto portfela inwestycyjnego spowodowane niekorzystnymi zmianami cen instrumentów finansowych. Dla Subfunduszu głównymi elementami ryzyka rynkowego są: ryzyko rynku akcji, ryzyko stopy procentowej i ryzyko kursu walutowego.

#### **3.1.2. RYZYKO KREDYTOWE**

Głównymi elementami ryzyka kredytowego są: ryzyko niedotrzymania warunków, ryzyko obniżenia oceny kredytowej i ryzyko rozpiętości kredytowej. Inwestycje w tytuły uczestnictwa emitowane przez instytucje wspólnego inwestowania mające siedzibę za granicą lub w jednostki uczestnictwa innych funduszy obciążone są ryzykiem pochodzącym od ryzyka lokat takiego funduszu. Inwestycje w lokaty bankowe związane są z ryzykiem kredytowym banku.

#### **3.1.3. RYZYKO ROZLICZENIA**

Ryzyko rozliczenia występuje w przypadku rozliczania transakcji zakupu lub sprzedaży instrumentów finansowych, które nie są gwarantowane przez izby rozliczeniowe.

#### **3.1.4. RYZYKO PŁYNNOŚCI**

Ryzyko płynności wiąże się z brakiem możliwości przeprowadzenia transakcji, przy zachowaniu aktualnej ceny rynkowej. Ryzyko to występuje najczęściej przy próbie sprzedaży znacznej ilości posiadanych aktywów, szczególnie jeśli płynność obrotu danym instrumentem nie jest wysoka. Następuje wówczas naruszenie struktury popytu i podaży prowadzące do istotnej zmiany ceny rynkowej.

#### **3.1.5. RYZYKO WALUTOWE**

Ryzyko kursu walutowego obejmuje ryzyko spadku Wartości Aktywów Netto Subfunduszu spowodowane spadkiem kursu waluty polskiej w stosunku do walut obcych.

#### **3.1.6. RYZYKO ZWIĄZANE Z PRZECHOWYWANIEM AKTYWÓW**

Aktywa Subfunduszu przechowywane są na rachunkach prowadzonych przez Depozytariusza i Subdepozytariuszy (podmioty, które na podstawie umowy z Depozytariuszem przechowują część aktywów Subfunduszu). Instrumenty finansowe stanowią własność Funduszu i nie wchodzą do masy upadłości w przypadku ogłoszenia upadłości Depozytariusza i Subdepozytariuszy.

#### **3.1.7. RYZYKO ZWIĄZANE Z KONCENTRACJĄ AKTYWÓW LUB RYNKÓW**

Fundusz może koncentrować inwestycje Subfunduszu na określonym rynku. Sytuacja na tym rynku szczególnie oddziałuje wówczas na wartość i płynność aktywów Subfunduszu. Istotne wahania cen rynkowych poszczególnych instrumentów finansowych mogą powodować wahania Wartości Aktywów Netto przypadającej na Jednostkę Uczestnictwa Subfunduszu.

### **3.2. OPIS RYZYKA ZWIĄZANEGO Z UCZESTNICTWEM W SUBFUNDUSZU, W TYM W SZCZEGÓLNOŚCI:**

#### **3.2.1. OPIS RYZYKA NIEOSIĄGNIĘCIA OCZEKIWANEGO ZWROTU Z INWESTYCJI W JEDNOSTKI UCZESTNICTWA, Z UWZGLĘDNIENIEM CZYNNIKÓW MAJĄCYCH WPLYW NA POZIOM RYZYKA ZWIĄZANEGO Z INWESTYCJĄ: RYZYKO ZWIĄZANE Z ZAWarciem OKREŚLONYCH UMÓW, RYZYKO ZWIĄZANE ZE SZCZEGÓLNYMI WARUNKAMI ZAWARTYCH PRZEZ SUBFUNDUSZ TRANSAKCJI, RYZYKO ZWIĄZANE Z UDZIELONYMI GWARANCJAMI**

Ryzyko to polega na niemożności przewidzenia przyszłych zmian cen instrumentów finansowych wchodzących w skład portfela Subfunduszu i w konsekwencji niemożności przewidzenia zmian Wartości Aktywów Netto Subfunduszu przypadającej na Jednostkę Uczestnictwa. Stopa zwrotu z inwestycji w Jednostki Uczestnictwa Subfunduszu jest zależna zarówno od ceny Jednostki Uczestnictwa w dniu nabycia Jednostek Uczestnictwa przez Uczestnika, wielkości poniesionej opłaty za zbycie Jednostek Uczestnictwa, a także od ceny Jednostki Uczestnictwa z dnia odkupienia Jednostek Uczestnictwa i wielkości opłaty

poniesionej z tytułu odkupienia Jednostek Uczestnictwa. W przypadku uzyskania dodatniej stopy zwrotu Uczestnik będzie zobowiązany do zapłaty podatku dochodowego, co obniży uzyskaną przez Uczestnika wielkość stopy zwrotu. Uzyskana stopa zwrotu zależy w dużej mierze od dat nabycia i odkupienia Jednostek Uczestnictwa. Żadna z zawartych przez Fundusz umów nie niesie za sobą ryzyka innych niż ryzyka inwestycyjne opisane w Prospekcie Informacyjnym Funduszu. Fundusz nie zawierał transakcji na warunkach szczególnych, które powodowałyby wzrost ryzyka dla Uczestników. Fundusz nie udziela gwarancji innym podmiotom.

**3.2.2. OPIS RYZYKA WYSTĄPIENIA SZCZEGÓLNYCH OKOLICZNOŚCI, NA WYSTĄPIENIE KTÓRYCH UCZESTNIK NIE MA WPLYWU LUB MA OGRANICZONY WPLYW: OTWARCIE LIKWIDACJI FUNDUSZU, PRZEJĘCIE ZARZĄDZANIA FUNDUSZEM PRZEZ INNE TOWARZYSTWO, ZMIANA DEPOZYTARIUSZA LUB PODMIOTU OBSŁUGUJĄCEGO FUNDUSZ, POŁĄCZENIE FUNDUSZU Z INNYM FUNDUSZEM, ZMIANA POLITYKI INWESTYCYJNEJ SUBFUNDUSZU**

Istnieje ryzyko, że fundusz lub subfundusz może zostać rozwiązany. Rozwiązanie funduszu oraz subfunduszu następuje po przeprowadzeniu likwidacji. Z dniem rozpoczęcia likwidacji fundusz lub subfundusz nie może zbywać, a także odkupywać jednostek uczestnictwa. Na podstawie umowy zawartej przez Towarzystwo z innym towarzystwem funduszy inwestycyjnych, towarzystwo to może przejąć zarządzanie funduszem. Przejęcie zarządzania wymaga zmiany statutu funduszu w części wskazującej firmę, siedzibę i adres zarządzającego nim towarzystwa funduszy inwestycyjnych. Towarzystwo przejmujące zarządzanie wstępuje w prawa i obowiązki towarzystwa będącego dotychczas organem funduszu, z chwilą wejścia w życie tych zmian w statucie. Fundusz lub depozytariusz mogą rozwiązać umowę o prowadzenie rejestru aktywów funduszu, za wypowiedzeniem, w terminie nie krótszym niż 6 miesięcy. Zmiana depozytariusza wymaga jednakże zgody Komisji Nadzoru Finansowego. Jeżeli depozytariusz nie wykonuje obowiązków określonych w umowie o prowadzenie rejestru aktywów funduszu albo wykonuje je nienależycie: fundusz wypowiada umowę i niezwłocznie zawiadamia o tym Komisję Nadzoru Finansowego. Komisja Nadzoru Finansowego może nakazać funduszowi zmianę depozytariusza. W tych przypadkach wypowiedzenia może nastąpić w terminie krótszym niż 6 miesięcy. W przypadku otwarcia likwidacji lub ogłoszenia upadłości depozytariusza, fundusz niezwłocznie dokonuje zmiany depozytariusza, bez stosowania sześciomiesięcznego terminu wypowiedzenia. Zmiana depozytariusza jest dokonywana w sposób zapewniający nieprzerwane wykonywanie obowiązków depozytariusza. Towarzystwo może w każdym czasie dokonać zmiany podmiotów obsługujących fundusz, w szczególności agenta transferowego. Uczestnik nie ma wpływu na decyzję Towarzystwa o zmianie depozytariusza lub podmiotu obsługującego fundusz. Za zgodą Komisji Nadzoru Finansowego może nastąpić połączenie dwóch specjalistycznych funduszy inwestycyjnych otwartych, zarządzanych przez Towarzystwo lub dwóch subfunduszy utworzonych w ramach funduszu. Uczestnik nie ma wpływu na decyzję Towarzystwa o połączeniu funduszy lub subfunduszy. Towarzystwo może w każdym czasie dokonać zmiany statutu funduszu w części dotyczącej polityki inwestycyjnej prowadzonej przez subfundusz. Uczestnik nie ma wpływu na decyzję Towarzystwa o zmianie polityki inwestycyjnej subfunduszu.

**3.2.3. OPIS RYZYKA NIEWYPŁACALNOŚCI GWARANTA**

nie dotyczy – Fundusz nie jest funduszem gwarantowanym

**3.2.4. OPIS RYZYKA INFLACJI**

Ryzyko inflacji jest ryzykiem spadku siły nabywczej środków pieniężnych powierzonych Subfunduszowi. Istnienie inflacji powoduje, że realna stopa zwrotu (z uwzględnieniem inflacji) może być istotnie niższa od nominalnej stopy zwrotu (bez uwzględnienia inflacji).

**3.2.5. OPIS RYZYKA ZWIĄZANEGO Z REGULACJAMI PRAWNYMI DOTYCZĄCYMI FUNDUSZU, W SZCZEGÓLNOŚCI W ZAKRESIE PRAWA PODATKOWEGO**

Zmiany regulacji prawnych dotyczących działalności Subfunduszu mogą mieć wpływ na przedstawione w Prospekcie Informacyjnym Funduszu prawa i obowiązki Uczestników. Na dzień sporządzenia Skrótu Prospektu Informacyjnego Funduszu, Fundusz jest podmiotowo zwolniony z podatku dochodowego od osób prawnych. Nie można wykluczyć jednak opodatkowania dochodów Funduszu w przyszłości. Ewentualne wprowadzenie opodatkowania dochodów Funduszu spowoduje obniżenie osiąganych przez Uczestników stóp zwrotu z inwestycji w Jednostki Uczestnictwa.

**4. OKREŚLENIE PROFILU INWESTORA, KTÓRY BĘDZIE UWZGLĘDNIŁ ZAKRES CZASOWY INWESTYCJI ORAZ POZIOM RYZYKA INWESTYCYJNEGO ZWIĄZANEGO Z PRZYJĘTĄ POLITYKĄ INWESTYCYJNĄ SUBFUNDUSZU**

Subfundusz przeznaczony jest dla osób, które planują inwestowanie przez okres co najmniej 3 lat, oczekują wysokich zysków oraz akceptują wysokie ryzyko związane z inwestycjami w akcje, tzn. liczą się z możliwością wahań wartości ich inwestycji, szczególnie w krótkim okresie, włącznie z możliwością utraty części zainwestowanych środków, a także akceptują ryzyko związane z koncentracją aktywów Subfunduszu na rosyjskim rynku akcji.

**5. INFORMACJE O WYSOKOŚCI OPŁAT I PROWIZJI ZWIĄZANYCH Z UCZESTNICTWEM W SUBFUNDUSZU, SPOSOBIE ICH NALICZANIA I POBIERANIA ORAZ KOSZTACH OBCIĄŻAJĄCYCH SUBFUNDUSZ**

**5.1. WSKAZANIE WARTOŚCI WSKAŹNIKA WKC, WRAZ Z INFORMACJĄ, ŻE ODZWIERCIEDLA ON UDZIAŁ KOSZTÓW NIEZWIĄZANYCH BEZPOŚREDNIO Z DZIAŁALNOŚCIĄ INWESTYCYJNĄ FUNDUSZU W ŚREDNIEJ WARTOŚCI AKTYWÓW NETTO FUNDUSZU ZA DANY ROK ORAZ ŻE KATEGORIE KOSZTÓW FUNDUSZU NIEWŁĄCZONYCH DO WSKAŹNIKA WKC, W TYM OPŁATY TRANSAKCYJNE, WSKAZANE SĄ W PROSPEKIE INFORMACYJNYM FUNDUSZU**

nie dotyczy – na dzień ostatniej aktualizacji Skrótu Prospektu dane nie są dostępne – wskaźnik WKC oblicza się za ostatni pełny rok kalendarzowy

**5.2. WSKAZANIE OPŁAT MANIPULACYJNYCH Z TYTUŁU ZBYCIA I ODKUPIENIA JEDNOSTEK UCZESTNICTWA ORAZ INNYCH OPŁAT UISZCZANYCH BEZPOŚREDNIO PRZEZ UCZESTNIKA**

*Poniższa informacja jest jednakowa dla wszystkich Subfunduszy, za wyjątkiem stawek procentowych opłat*

Z tytułu zbywania Jednostek Uczestnictwa kategorii A pobierana jest Opłata Dystrybucyjna w wysokości nie wyższej niż 3,8% wpłaty dokonanej przez nabywcę.

Z tytułu zbycia Jednostek Uczestnictwa w ramach zamiany, w miejsce Opłaty Dystrybucyjnej pobierana jest Opłata Wyrównawcza. Stawka Opłaty Wyrównawczej jest równa stawce Opłaty Dystrybucyjnej obowiązującej w Subfunduszu docelowym pomniejszonej o stawkę Opłaty Dystrybucyjnej obowiązującej w Subfunduszu źródłowym, dla danej wartości zlecenia nabycia Jednostek Uczestnictwa. W przypadku, gdy nabycie Jednostek Uczestnictwa w Subfunduszu źródłowym nastąpiło na podstawie zamiany, wówczas stawkę Opłaty Dystrybucyjnej obowiązującej w Subfunduszu docelowym pomniejsza się o stawkę Opłaty Dystrybucyjnej obowiązującej w Subfunduszu o najwyższych stawkach Opłaty Dystrybucyjnej spośród Subfunduszy uczestniczących we wcześniejszych zamianach tych Jednostek Uczestnictwa.

Wysokość opłat manipulacyjnych jest zróżnicowana w zależności od Dystrybutorów i ustalane są oddzielne Tabele Opłat dla poszczególnych Dystrybutorów. Tabela Opłat obowiązująca dla danego Dystrybutora jest udostępniana w Punktach Obsługi Klientów tego Dystrybutora. Wszystkie Tabele Opłat są udostępniane na stronie internetowej Towarzystwa.

Towarzystwo może obniżyć opłaty manipulacyjne lub zwolnić z tych opłat: pracowników Towarzystwa, pracowników Agenta Transferowego, pracowników i agentów Dystrybutora, pracowników Depozytariusza, akcjonariuszy Towarzystwa, innych Inwestorów lub Uczestników po przeprowadzeniu indywidualnych negocjacji (w formie jednorazowej lub stałej obniżki lub zwolnienia), a także osoby, których reklamacje zostały uwzględnione przez Fundusz. Towarzystwo może upoważniać Dystrybutorów do negocjowania indywidualnych obniżek lub zwolnień z opłaty manipulacyjnych.

Towarzystwo może prowadzić kampanie promocyjne polegające na zbywaniu Jednostek Uczestnictwa bez pobierania Opłaty Dystrybucyjnej lub z pobieraniem tej opłaty w wysokości niższej, niż wynika z Tabeli Opłat bądź Umów Dodatkowych. O wprowadzeniu kampanii promocyjnej oraz wysokości Opłaty Dystrybucyjnej obowiązującej w okresie kampanii promocyjnej Towarzystwo ogłosi w piśmie przeznaczonym do ogłoszeń Funduszu lub na stronie internetowej przeznaczonej do ogłoszeń Funduszu.

**5.3. WSKAZANIE OPŁATY ZMIENNEJ, BĘDĄCEJ CZĘŚCIĄ WYNAGRODZENIA ZA ZARZĄDZANIE, UZALEŻNIONEJ OD WYNIKÓW SUBFUNDUSZU, PREZENTOWANEJ W UJĘCIU PROCENTOWYM W STOSUNKU DO ŚREDNIEJ WARTOŚCI AKTYWÓW NETTO SUBFUNDUSZU**

nie dotyczy – na dzień ostatniej aktualizacji Skrótu Prospektu dane nie są dostępne

**5.4. WSKAZANIE ISTNIEJĄCYCH UMÓW LUB POROZUMIEŃ NA PODSTAWIE, KTÓRYCH KOSZTY DZIAŁALNOŚCI SUBFUNDUSZU BEZPOŚREDNIO LUB POŚREDNIO SĄ ROZDZIELANE MIĘDZY SUBFUNDUSZ A TOWARZYSTWO LUB INNY PODMIOT**

*Poniższa informacja jest jednakowa dla wszystkich Subfunduszy*

Nie istnieją umowy ani porozumienia dotyczące podział kosztów działalności Subfunduszu pomiędzy Subfundusz i Towarzystwo lub inny podmiot. Jedyne zasady podziału kosztów pomiędzy Subfundusz i Towarzystwo określa Statut Funduszu.

**5.5. WSKAZANIE USŁUG DODATKOWYCH ORAZ WSKAZANIE WPLYWU TYCH USŁUG NA WYSOKOŚĆ PROWIZJI POBIERANYCH PRZEZ PODMIOT PROWADZĄCY DZIAŁALNOŚĆ MAKLERSKĄ ORAZ NA WYSOKOŚĆ WYNAGRODZENIA TOWARZYSTWA ZA ZARZĄDZANIE SUBFUNDUSZEM**

nie dotyczy – Fundusz ani Towarzystwo nie otrzymują usług dodatkowych

**5.6. WSKAZANIE MIEJSCA W PROSPEKCIE INFORMACYJNYM FUNDUSZU, W KTÓRYM SĄ ZAWARTE DODATKOWE INFORMACJE O RODZAJU I CHARAKTERZE UMÓW I POROZUMIEŃ, O KTÓRCH MOWA W PKT 5.4, ORAZ O WPLYWIE TYCH UMÓW NA INTERES UCZESTNIKA SUBFUNDUSZU**

nie dotyczy – nie istnieją umowy ani porozumienia dotyczące podział kosztów działalności Subfunduszu pomiędzy Subfundusz i Towarzystwo lub inny podmiot

**6. PODSTAWOWE DANE FINANSOWE W UJĘCIU HISTORYCZNYM**

**6.1. WARTOŚĆ AKTYWÓW NETTO SUBFUNDUSZU NA KONIEC OSTATNIEGO ROKU OBROTOWEGO, ZGODNA Z WARTOŚCIĄ ZAPREZENTOWANĄ W ZBADANYM PRZEZ BIEGŁEGO REWIDENTA SPRAWOZDANIU FINANSOWYM FUNDUSZU**

nie dotyczy – na dzień ostatniej aktualizacji Skrótu Prospektu dane nie są dostępne

**6.2. WIELKOŚĆ ŚREDNIEJ STOPY ZWROTU Z INWESTYCJI W JEDNOSTKI UCZESTNICTWA ZA OSTATNIE 2 LATA (W PRZYPADKU SUBFUNDUSZU PROWADZĄCEGO DZIAŁALNOŚĆ NIE DŁUŻEJ NIŻ 3 LATA)**

nie dotyczy – na dzień ostatniej aktualizacji Skrótu Prospektu dane nie są dostępne

**6.3. WSKAZANIE WZORCA SŁUŻĄCEGO DO OCENY EFEKTYWNOŚCI INWESTYCJI W JEDNOSTKI UCZESTNICTWA SUBFUNDUSZU ODZWIERCIEDLAJĄCEGO ZACHOWANIE SIĘ ZMIENNYCH RYNKOWYCH NAJLEPIEJ ODDAJĄCYCH CEL I POLITYKĘ INWESTYCYJNĄ SUBFUNDUSZU OKREŚLONEGO PRZEZ SUBFUNDUSZ (BENCHMARK), A TAKŻE INFORMACJA O DOKONANYCH ZMIANACH WZORCA, JEŻELI MIAŁY MIEJSCE**

Subfundusz określił, że benchmarkiem Subfunduszu jest: indeks RTS.

**6.4. INFORMACJA O ŚREDNICH STOPACH ZWROTU Z PRZYJĘTEGO PRZEZ SUBFUNDUSZ WZORCA ZA OSTATNIE 2 LATA (W PRZYPADKU SUBFUNDUSZU PROWADZĄCEGO DZIAŁALNOŚĆ NIE DŁUŻEJ NIŻ 3 LATA)**

nie dotyczy – na dzień ostatniej aktualizacji Skrótu Prospektu dane nie są dostępne

**6.5. ZASTRZEŻENIE, ŻE INDYWIDUALNA STOPA ZWROTU UCZESTNIKA Z INWESTYCJI JEST UZALEŻNIONA OD WARTOŚCI JEDNOSTKI UCZESTNICTWA W MOMENCIE JEJ ZBYCIA I ODKUPIENIA PRZEZ FUNDUSZ ORAZ WYSOKOŚCI POBRANYCH OPŁAT MANIPULACYJNYCH ORAZ ŻE WYNIKI HISTORYCZNE NIE GWARANTUJĄ UZYSKANIA PODOBNYCH WYNIKÓW W PRZYSZŁOŚCI**

*Poniższa informacja jest jednakowa dla wszystkich Subfunduszy*

Towarzystwo zastrzega niniejszym, że indywidualna stopa zwrotu Uczestnika z inwestycji jest uzależniona od wartości Jednostki Uczestnictwa w momencie jej zbycia i odkupienia przez Fundusz oraz wysokości pobranych przez Fundusz opłat manipulacyjnych.

Towarzystwo zastrzega niniejszym, że wyniki historyczne nie gwarantują uzyskania podobnych w przyszłości.

**Rozdział 1F**  
**Dane o subfunduszu QUERCUS Chiny**

Na dzień ostatniej aktualizacji Prospektu (tj. na dzień 26 maja 2010 r.) nie jest przewidziane utworzenie Subfunduszu QUERCUS Chiny, tym samym na podstawie aktualizacji Prospektu z dnia 26 maja 2010 r. nie zostaną przeprowadzone zapisy na Jednostki Uczestnictwa Subfunduszu QUERCUS Chiny.

## **Rozdział 1G**

### **Dane o subfunduszu QUERCUS lev**

#### **1. CEL INWESTYCYJNY SUBFUNDUSZU**

Celem inwestycyjnym Subfunduszu jest wzrost wartości Aktywów w wyniku wzrostu wartości lokat. Subfundusz nie gwarantuje osiągnięcia celu inwestycyjnego.

#### **2. ZWIĘZŁY OPIS ZASAD POLITYKI INWESTYCYJNEJ**

##### **2.1. WSKAZANIE GŁÓWNYCH KATEGORII LOKAT SUBFUNDUSZU I ICH DYWERSYFIKACJI CHARAKTERYZUJĄCYCH SPECYFIKĘ SUBFUNDUSZU, A TAKŻE JEŻELI SUBFUNDUSZ BĘDZIE ODZWIERCIEDLAŁ SKŁAD UZNANEGO INDEKSU AKCJI LUB DŁUŻNYCH PAPIERÓW WARTOŚCIOWYCH – WSKAZANIE TEGO INDEKSU, RYNKU, KTÓREGO INDEKS DOTYCZY, ORAZ STOPNIA ODZWIERCIEDLENIA INDEKSU PRZEZ SUBFUNDUSZ**

Celem prowadzonej polityki inwestycyjnej Subfunduszu jest odwzorowanie zmian indeksu WIG20lev, obliczanego i publikowanego przez GPW, będącego indeksem pochodnym do indeksu WIG20 obliczanego i publikowanego przez GPW.

Fundusz będzie, przy dokonywaniu lokat Aktywów Subfunduszu, stosować zasady i ograniczenia inwestycyjne określone w Ustawie dla funduszu inwestycyjnego zamkniętego.

W celu odwzorowania zmian indeksu WIG20lev Fundusz będzie inwestował Aktywa Subfunduszu przede wszystkim w kontrakty terminowe na indeks WIG20, dowolnej serii – Fundusz będzie zajmował długą pozycję w kontraktach terminowych na indeks WIG20.

Część Aktywów Subfunduszu, która nie będzie wykorzystana do inwestowania w kontrakty terminowe, tj. nie będzie złożona jako depozyt zabezpieczający, Fundusz będzie inwestował w Instrumenty Dłużne, a także w inne instrumenty finansowe. Ponadto, w celu osiągnięcia dodatkowych przychodów Aktywa Subfunduszu mogą być również w ograniczonym zakresie inwestowane w Instrumenty Akcyjne – lokaty te będą dokonywane w sytuacji dużego prawdopodobieństwa osiągnięcia zysku z danej lokaty lub możliwości dokonania arbitrażu, w zakresie akcji spółek wchodzących w skład indeksu WIG20.

##### **2.2. WSKAZANIE, CZY SUBFUNDUSZ STOSUJE SZCZEGÓLNE STRATEGIE INWESTYCYJNE W ODNIESIENIU DO INWESTYCJI NA OKREŚLONYM OBSZARZE GEOGRAFICZNYM, W OKREŚLONEJ BRANŻY LUB SEKTORZE GOSPODARCZYM ALBO W ODNIESIENIU DO OKREŚLONEJ KATEGORII LOKAT**

Celem prowadzonej polityki inwestycyjnej Subfunduszu jest odwzorowanie zmian indeksu WIG20lev, obliczanego i publikowanego przez GPW, będącego indeksem pochodnym do indeksu WIG20 obliczanego i publikowanego przez GPW. W tym celu Fundusz będzie inwestował Aktywa Subfunduszu przede wszystkim w kontrakty terminowe na indeks WIG20

Subfundusz nie stosuje innych szczególnych strategii inwestycyjnych w odniesieniu do inwestycji na określonym obszarze geograficznym, w określonej branży lub sektorze gospodarczym albo w odniesieniu do określonej kategorii lokat.

##### **2.3. JEŻELI SUBFUNDUSZ MOŻE ZAWIERAĆ UMOWY, KTÓRYCH PRZEDMIOTEM SĄ INSTRUMENTY POCHODNE, W TYM NIESTANDARDYZOWANE INSTRUMENTY POCHODNE - WSKAZANIE TEJ INFORMACJI WRAZ ZE WSKAZANIEM CZY TAKIE UMOWY BĘDĄ ZAWIERANE W CELU OGRANICZENIA RYZYKA INWESTYCYJNEGO FUNDUSZU CZY W CELU ZAPEWNIENIA SPRAWNEGO ZARZĄDZANIA PORTFELEM INWESTYCYJNYM SUBFUNDUSZU**

Subfundusz może zawierać umowy, których przedmiotem są Instrumenty Pochodne – kontrakty terminowe na indeks WIG20. Takie umowy będą zawierane w celu realizacji celu inwestycyjnego Subfunduszu, zgodnie ze stosowanymi w przypadku Subfunduszu zasadami i ograniczeniami inwestycyjnymi określonymi w Ustawie dla funduszu inwestycyjnego zamkniętego.

Subfundusz nie będzie zawierać umów mających za przedmiot inne instrumenty pochodne, w szczególności nie będzie zawierał umów mających za przedmiot niestandardyzowane instrumenty pochodne.

#### **3. ZWIĘZŁY OPIS RYZYKA INWESTYCYJNEGO ZWIĄZANEGO Z PRZYJĘTĄ POLITYKĄ INWESTYCYJNĄ SUBFUNDUSZU LUB STRATEGIĄ ZARZĄDZANIA ZE WSKAZANIEM, ŻE SZCZEGÓLNE INFORMACJE O WSZYSTKICH RYZYKACH WYMIENIONYCH W SKRÓCIE PROSPEKTU SĄ ZAWARTE W PROSPEKCIE**

Poniżej zamieszczony został zwięzły opis ryzyka inwestycyjnego związanego z przyjętą polityką inwestycyjną Subfunduszu. Szczegółowe informacje o wszystkich ryzykach wymienionych w niniejszym Skrócie Prospektu Informacyjnego Funduszu są zawarte w Prospekcie Informacyjnym Funduszu.

### **3.1. ZWIĘZŁY OPIS RYZYKA INWESTYCYJNEGO ZWIĄZANEGO Z PRZYJĘTĄ POLITYKĄ INWESTYCYJNĄ SUBFUNDUSZU LUB STRATEGIĄ ZARZĄDZANIA**

Z polityką inwestycyjną Subfunduszu wiąże się bardzo wysoki poziom ryzyka wynikający z inwestycji większości środków Subfunduszu w Instrumenty Pochodne – kontrakty terminowe na indeks WIG20. Rodzaje ryzyk związanych z tymi inwestycjami zostały wskazane w punkcie 1.5 rozdziału IIIG Prospektu.

Istnieje również ryzyko nieosiągnięcia wyniku inwestycyjnego Subfunduszu na poziomie porównywalnym z benchmarkiem (WIG20lev), co jest celem polityki inwestycyjnej Subfunduszu. Subfundusz realizuje ten cel poprzez inwestowanie głównie w kontrakty terminowe na indeks WIG20. Kształtowane się wartości tych instrumentów może w pewnym zakresie odbiegać od zachowania samego indeksu WIG20, wskutek czego ostateczne wyniki inwestycyjne Subfunduszu mogą się różnić (in minus lub in plus) od indeksu WIG20lev. Dotyczyć to może w szczególności okresu, kiedy aktywa Subfunduszu będą niewielkie w relacji do środków wpłacanych do / wypłacanych z Subfunduszu.

Z polityką inwestycyjną Subfunduszu wiąże się ponadto ryzyka opisane poniżej.

#### **3.1.1. RYZYKO RYNKOWE**

Ryzyko rynkowe to ryzyko spadku wartości aktywów netto portfela inwestycyjnego spowodowane niekorzystnymi zmianami cen instrumentów finansowych. Dla Subfunduszu głównymi elementami ryzyka rynkowego są: ryzyko rynku akcji i ryzyko stopy procentowej.

#### **3.1.2. RYZYKO KREDYTOWE**

Głównymi elementami ryzyka kredytowego są: ryzyko niedotrzymania warunków, ryzyko obniżenia oceny kredytowej i ryzyko rozpiętości kredytowej. Inwestycje w tytuły uczestnictwa emitowane przez instytucje wspólnego inwestowania mające siedzibę za granicą lub w jednostki uczestnictwa innych funduszy obciążone są ryzykiem pochodzącym od ryzyka lokat takiego funduszu. Inwestycje w lokaty bankowe związane są z ryzykiem kredytowym banku.

#### **3.1.3. RYZYKO ROZLICZENIA**

Ryzyko rozliczenia występuje w przypadku rozliczania transakcji zakupu lub sprzedaży instrumentów finansowych, które nie są gwarantowane przez izby rozliczeniowe.

#### **3.1.4. RYZYKO PŁYNNOŚCI**

Ryzyko płynności wiąże się z brakiem możliwości przeprowadzenia transakcji, przy zachowaniu aktualnej ceny rynkowej. Ryzyko to występuje najczęściej przy próbie sprzedaży znacznej ilości posiadanych aktywów, szczególnie jeśli płynność obrotu danym instrumentem nie jest wysoka. Następuje wówczas naruszenie struktury popytu i podaży prowadzące do istotnej zmiany ceny rynkowej.

#### **3.1.5. RYZYKO WALUTOWE**

Ryzyko kursu walutowego obejmuje ryzyko spadku Wartości Aktywów Netto Subfunduszu spowodowane spadkiem kursu waluty polskiej w stosunku do walut obcych.

#### **3.1.6. RYZYKO ZWIĄZANE Z PRZECHOWYWANIEM AKTYWÓW**

Aktywa Subfunduszu przechowywane są na rachunkach prowadzonych przez Depozytariusza i Subdepozytariuszy (podmioty, które na podstawie umowy z Depozytariuszem przechowują część aktywów Subfunduszu). Instrumenty finansowe stanowią własność Funduszu i nie wchodzi do masy upadłości w przypadku ogłoszenia upadłości Depozytariusza i Subdepozytariuszy.

#### **3.1.7. RYZYKO ZWIĄZANE Z KONCENTRACJĄ AKTYWÓW LUB RYNKÓW**

Fundusz może koncentrować inwestycje Subfunduszy na określonym rynku. Sytuacja na tym rynku szczególnie oddziałuje wówczas na wartość i płynność aktywów Subfunduszu. Istotne wahania cen rynkowych poszczególnych instrumentów finansowych mogą powodować wahania Wartości Aktywów Netto przypadającej na Jednostkę Uczestnictwa Subfunduszu.

### **3.2. OPIS RYZYKA ZWIĄZANEGO Z UCZESTNICTWEM W SUBFUNDUSZU, W TYM W SZCZEGÓLNOŚCI:**

#### **3.2.1. OPIS RYZYKA NIEOSIĄGNIĘCIA OCZEKIWANEGO ZWROTU Z INWESTYCJI W JEDNOSTKI UCZESTNICTWA, Z UWZGLĘDNIENIEM CZYNNIKÓW MAJĄCYCH WPLYW NA POZIOM RYZYKA ZWIĄZANEGO Z INWESTYCIĄ: RYZYKO ZWIĄZANE Z ZAWarciem OKREŚLONYCH UMÓW, RYZYKO ZWIĄZANE ZE SZCZEGÓLNYMI WARUNKAMI ZAWARTYCH PRZEZ SUBFUNDUSZ TRANSAKCJI, RYZYKO ZWIĄZANE Z UDZIELONYMI GWARANCJAMI**

Ryzyko to polega na niemożności przewidzenia przyszłych zmian cen instrumentów finansowych wchodzących w skład portfela Subfunduszu i w konsekwencji niemożności przewidzenia zmian Wartości Aktywów Netto Subfunduszu przypadającej na Jednostkę Uczestnictwa. Stopa zwrotu z inwestycji w Jednostki Uczestnictwa Subfunduszu jest zależna zarówno od ceny Jednostki Uczestnictwa w dniu nabycia Jednostek Uczestnictwa przez Uczestnika, wielkości poniesionej opłaty za zbycie Jednostek Uczestnictwa, a także od ceny Jednostki Uczestnictwa z dnia odkupienia Jednostek Uczestnictwa i wielkości opłaty poniesionej z tytułu odkupienia Jednostek Uczestnictwa. W przypadku uzyskania dodatniej stopy zwrotu Uczestnik będzie zobowiązany do zapłaty podatku dochodowego, co obniży uzyskaną przez Uczestnika wielkość stopy zwrotu. Uzyskana stopa zwrotu zależy w dużej mierze od dat nabycia i odkupienia Jednostek Uczestnictwa. Żadna z zawartych przez Fundusz umów nie niesie za sobą ryzyk innych niż ryzyka inwestycyjne opisane w Prospekcie Informacyjnym Funduszu. Fundusz nie zawierał transakcji na warunkach szczególnych, które powodowałyby wzrost ryzyka dla Uczestników. Fundusz nie udziela gwarancji innym podmiotom.

### **3.2.2. OPIS RYZYKA WYSTĄPIENIA SZCZEGÓLNYCH OKOLICZNOŚCI, NA WYSTĄPIENIE KTÓRYCH UCZESTNIK NIE MA WPLYWU LUB MA OGRANICZONY WPLYW: OTWARCIE LIKWIDACJI FUNDUSZU, PRZEJĘCIE ZARZĄDZANIA FUNDUSZEM PRZEZ INNE TOWARZYSTWO, ZMIANA DEPOZYTARIUSZA LUB PODMIOTU OBSŁUGUJĄCEGO FUNDUSZ, POŁĄCZENIE FUNDUSZU Z INNYM FUNDUSZEM, ZMIANA POLITYKI INWESTYCYJNEJ SUBFUNDUSZU**

Istnieje ryzyko, że fundusz lub subfundusz może zostać rozwiązany. Rozwiązanie funduszu oraz subfunduszu następuje po przeprowadzeniu likwidacji. Z dniem rozpoczęcia likwidacji fundusz lub subfundusz nie może zbywać, a także odkupywać jednostek uczestnictwa. Na podstawie umowy zawartej przez Towarzystwo z innym towarzystwem funduszy inwestycyjnych, towarzystwo to może przejąć zarządzanie funduszem. Przejęcie zarządzania wymaga zmiany statutu funduszu w części wskazującej firmę, siedzibę i adres zarządzającego nim towarzystwa funduszy inwestycyjnych. Towarzystwo przejmujące zarządzanie wstępuje w prawa i obowiązki towarzystwa będącego dotychczas organem funduszu, z chwilą wejścia w życie tych zmian w statucie. Fundusz lub depozytariusz mogą rozwiązać umowę o prowadzenie rejestru aktywów funduszu, za wypowiedzeniem, w terminie nie krótszym niż 6 miesięcy. Zmiana depozytariusza wymaga jednakże zgody Komisji Nadzoru Finansowego. Jeżeli depozytariusz nie wykonuje obowiązków określonych w umowie o prowadzenie rejestru aktywów funduszu albo wykonuje je nienależycie: fundusz wypowiedza umowę i niezwłocznie zawiadamia o tym Komisję Nadzoru Finansowego. Komisja Nadzoru Finansowego może nakazać funduszowi zmianę depozytariusza. W tych przypadkach wypowiedzenia może nastąpić w terminie krótszym niż 6 miesięcy. W przypadku otwarcia likwidacji lub ogłoszenia upadłości depozytariusza, fundusz niezwłocznie dokonuje zmiany depozytariusza, bez stosowania sześciomiesięcznego terminu wypowiedzenia. Zmiana depozytariusza jest dokonywana w sposób zapewniający nieprzerwane wykonywanie obowiązków depozytariusza. Towarzystwo może w każdym czasie dokonać zmiany podmiotów obsługujących fundusz, w szczególności agenta transferowego. Uczestnik nie ma wpływu na decyzję Towarzystwa o zmianie depozytariusza lub podmiotu obsługującego fundusz. Za zgodą Komisji Nadzoru Finansowego może nastąpić połączenie dwóch specjalistycznych funduszy inwestycyjnych otwartych, zarządzanych przez Towarzystwo lub dwóch subfunduszy utworzonych w ramach funduszu. Uczestnik nie ma wpływu na decyzję Towarzystwa o połączeniu funduszy lub subfunduszy. Towarzystwo może w każdym czasie dokonać zmiany statutu funduszu w części dotyczącej polityki inwestycyjnej prowadzonej przez subfundusz. Uczestnik nie ma wpływu na decyzję Towarzystwa o zmianie polityki inwestycyjnej subfunduszu.

### **3.2.3. OPIS RYZYKA NIEWYPŁACALNOŚCI GWARANTA**

nie dotyczy – Fundusz nie jest funduszem gwarantowanym

### **3.2.4. OPIS RYZYKA INFLACJI**

Ryzyko inflacji jest ryzykiem spadku siły nabywczej środków pieniężnych powierzonych Subfunduszowi. Istnienie inflacji powoduje, że realna stopa zwrotu (z uwzględnieniem inflacji) może być istotnie niższa od nominalnej stopy zwrotu (bez uwzględnienia inflacji).

### **3.2.5. OPIS RYZYKA ZWIĄZANEGO Z REGULACJAMI PRAWNYMI DOTYCZĄCYMI FUNDUSZU, W SZCZEGÓLNOŚCI W ZAKRESIE PRAWA PODATKOWEGO**

Zmiany regulacji prawnych dotyczących działalności Subfunduszu mogą mieć wpływ na przedstawione w Prospekcie Informacyjnym Funduszu prawa i obowiązki Uczestników. Na dzień sporządzenia Skrótu Prospektu Informacyjnego Funduszu, Fundusz jest podmiotowo zwolniony z podatku dochodowego od osób prawnych. Nie można wykluczyć jednak opodatkowania dochodów Funduszu w przeszłości.

Ewentualne wprowadzenie opodatkowania dochodów Funduszu spowoduje obniżenie osiąganych przez Uczestników stóp zwrotu z inwestycji w Jednostki Uczestnictwa.

**4. OKREŚLENIE PROFILU INWESTORA, KTÓRY BĘDZIE UWZGLĘDNIŁ ZAKRES CZASOWY INWESTYCJI ORAZ POZIOM RYZYKA INWESTYCYJNEGO ZWIĄZANEGO Z PRZYJĘTĄ POLITYKĄ INWESTYCYJNĄ SUBFUNDUSZU**

Subfundusz przeznaczony jest dla inwestorów, którzy oczekują wysokich zysków oraz akceptują bardzo wysokie ryzyko związane z inwestycjami w Instrumenty Pochodne, tzn. liczą się z możliwością silnych wahań wartości ich inwestycji, szczególnie w krótkim okresie, włącznie z możliwością utraty znacznej części zainwestowanych środków. Subfundusz przeznaczony jest dla inwestorów, którzy planują inwestowanie przez okres co najmniej 3 lat, lub dokonujących inwestycji krótkoterminowych, z tym że inwestycja krótkoterminowa będzie miała charakter spekulacyjny.

**5. INFORMACJE O WYSOKOŚCI OPŁAT I PROWIZJI ZWIĄZANYCH Z UCZESTNICTWEM W SUBFUNDUSZU, SPOSOBIE ICH NALICZANIA I POBIERANIA ORAZ KOSZTACH OBCIĄŻAJĄCYCH SUBFUNDUSZ**

**5.1. WSKAZANIE WARTOŚCI WSKAŹNIKA WKC, WRAZ Z INFORMACJĄ, ŻE ODZWIERCIEDLA ON UDZIAŁ KOSZTÓW NIEZWIĄZANYCH BEZPOŚREDNIO Z DZIAŁALNOŚCIĄ INWESTYCYJNĄ FUNDUSZU W ŚREDNIEJ WARTOŚCI AKTYWÓW NETTO FUNDUSZU ZA DANY ROK ORAZ ŻE KATEGORIE KOSZTÓW FUNDUSZU NIEWŁĄCZONYCH DO WSKAŹNIKA WKC, W TYM OPŁATY TRANSAKCYJNE, WSKAZANE SĄ W PROSPEKCIE INFORMACYJNYM FUNDUSZU**

nie dotyczy – na dzień ostatniej aktualizacji Skrótu Prospektu dane nie są dostępne – wskaźnik WKC oblicza się za ostatni pełny rok kalendarzowy

**5.2. WSKAZANIE OPŁAT MANIPULACYJNYCH Z TYTUŁU ZBYCIA I ODKUPIENIA JEDNOSTEK UCZESTNICTWA ORAZ INNYCH OPŁAT UISZCZANYCH BEZPOŚREDNIO PRZEZ UCZESTNIKA**

*Poniższa informacja jest jednakowa dla wszystkich Subfunduszy, za wyjątkiem stawek procentowych opłat*

Z tytułu zbywania Jednostek Uczestnictwa kategorii A pobierana jest Opłata Dystrybucyjna w wysokości nie wyższej niż 3,8% wpłaty dokonanej przez nabywcę.

Z tytułu zbycia Jednostek Uczestnictwa w ramach zamiany, w miejsce Opłaty Dystrybucyjnej pobierana jest Opłata Wyrównawcza. Stawka Opłaty Wyrównawczej jest równa stawce Opłaty Dystrybucyjnej obowiązującej w Subfunduszu docelowym pomniejszonej o stawkę Opłaty Dystrybucyjnej obowiązującej w Subfunduszu źródłowym, dla danej wartości zlecenia nabycia Jednostek Uczestnictwa. W przypadku, gdy nabycie Jednostek Uczestnictwa w Subfunduszu źródłowym nastąpiło na podstawie zamiany, wówczas stawkę Opłaty Dystrybucyjnej obowiązującej w Subfunduszu docelowym pomniejsza się o stawkę Opłaty Dystrybucyjnej obowiązującej w Subfunduszu o najwyższych stawkach Opłaty Dystrybucyjnej spośród Subfunduszy uczestniczących we wcześniejszych zamianach tych Jednostek Uczestnictwa.

Wysokość opłat manipulacyjnych jest zróżnicowana w zależności od Dystrybutorów i ustalane są oddzielne Tabele Opłat dla poszczególnych Dystrybutorów. Tabela Opłat obowiązująca dla danego Dystrybutora jest udostępniana w Punktach Obsługi Klientów tego Dystrybutora. Wszystkie Tabele Opłat są udostępniane na stronie internetowej Towarzystwa.

Towarzystwo może obniżyć opłaty manipulacyjne lub zwolnić z tych opłat: pracowników Towarzystwa, pracowników Agenta Transferowego, pracowników i agentów Dystrybutora, pracowników Depozytariusza, akcjonariuszy Towarzystwa, innych Inwestorów lub Uczestników po przeprowadzeniu indywidualnych negocjacji (w formie jednorazowej lub stałej obniżki lub zwolnienia), a także osoby, których reklamacje zostały uwzględnione przez Fundusz. Towarzystwo może upoważniać Dystrybutorów do negocjowania indywidualnych obniżek lub zwolnień z opłaty manipulacyjnych.

Towarzystwo może prowadzić kampanie promocyjne polegające na zbywaniu Jednostek Uczestnictwa bez pobierania Opłaty Dystrybucyjnej lub z pobieraniem tej opłaty w wysokości niższej, niż wynika z Tabeli Opłat bądź Umów Dodatkowych. O wprowadzeniu kampanii promocyjnej oraz wysokości Opłaty Dystrybucyjnej obowiązującej w okresie kampanii promocyjnej Towarzystwo ogłosi w piśmie przeznaczonym do ogłoszeń Funduszu lub na stronie internetowej przeznaczonej do ogłoszeń Funduszu.

**5.3. WSKAZANIE OPŁATY ZMIENNEJ, BĘDĄCEJ CZĘŚCIĄ WYNAGRODZENIA ZA ZARZĄDZANIE, UZALEŻNIONEJ OD WYNIKÓW SUBFUNDUSZU, PREZENTOWANEJ W UJĘCIU PROCENTOWYM W STOSUNKU DO ŚREDNIEJ WARTOŚCI AKTYWÓW NETTO SUBFUNDUSZU**

nie dotyczy – na dzień ostatniej aktualizacji Skrótu Prospektu dane nie są dostępne

- 5.4. WSKAZANIE ISTNIEJĄCYCH UMÓW LUB POROZUMIEŃ NA PODSTAWIE, KTÓRYCH KOSZTY DZIAŁALNOŚCI SUBFUNDUSZU BEZPOŚREDNIO LUB POŚREDNIO SĄ ROZDZIELANE MIĘDZY SUBFUNDUSZ A TOWARZYSTWO LUB INNY PODMIOT**  
*Poniższa informacja jest jednakowa dla wszystkich Subfunduszy*  
Nie istnieją umowy ani porozumienia dotyczące podział kosztów działalności Subfunduszu pomiędzy Subfundusz i Towarzystwo lub inny podmiot. Jedyne zasady podziału kosztów pomiędzy Subfundusz i Towarzystwo określa Statut Funduszu.
- 5.5. WSKAZANIE USŁUG DODATKOWYCH ORAZ WSKAZANIE WPŁYWU TYCH USŁUG NA WYSOKOŚĆ PROWIZJI POBIERANYCH PRZEZ PODMIOT PROWADZĄCY DZIAŁALNOŚĆ MAKLERSKĄ ORAZ NA WYSOKOŚĆ WYNAGRODZENIA TOWARZYSTWA ZA ZARZĄDZANIE SUBFUNDUSZEM**  
nie dotyczy – Fundusz ani Towarzystwo nie otrzymują usług dodatkowych
- 5.6. WSKAZANIE MIEJSCA W PROSPEKCIE INFORMACYJNYM FUNDUSZU, W KTÓRYM SĄ ZAWARTE DODATKOWE INFORMACJE O RODZAJU I CHARAKTERZE UMÓW I POROZUMIEŃ, O KTÓRYCH MOWA W PKT 5.4, ORAZ O WPŁYWIE TYCH UMÓW NA INTERES UCZESTNIKA SUBFUNDUSZU**  
nie dotyczy – nie istnieją umowy ani porozumienia dotyczące podział kosztów działalności Subfunduszu pomiędzy Subfundusz i Towarzystwo lub inny podmiot
- 6. PODSTAWOWE DANE FINANSOWE W UJĘCIU HISTORYCZNYM**
- 6.1. WARTOŚĆ AKTYWÓW NETTO SUBFUNDUSZU NA KONIEC OSTATNIEGO ROKU OBROTOWEGO, ZGODNA Z WARTOŚCIĄ ZAPREZENTOWANĄ W ZBADANYM PRZEZ BIEGŁEGO REWIDENTA SPRAWOZDANIU FINANSOWYM FUNDUSZU**  
nie dotyczy – na dzień ostatniej aktualizacji Skrótu Prospektu dane nie są dostępne
- 6.2. WIELKOŚĆ ŚREDNIEJ STOPY ZWROTU Z INWESTYCJI W JEDNOSTKI UCZESTNICTWA ZA OSTATNIE 2 LATA (W PRZYPADKU SUBFUNDUSZU PROWADZĄCEGO DZIAŁALNOŚĆ NIE DŁUŻEJ NIŻ 3 LATA)**  
nie dotyczy – na dzień ostatniej aktualizacji Skrótu Prospektu dane nie są dostępne
- 6.3. WSKAZANIE WZORCA SŁUŻĄCEGO DO OCENY EFEKTYWNOŚCI INWESTYCJI W JEDNOSTKI UCZESTNICTWA SUBFUNDUSZU ODZWIERCIEDLAJĄCEGO ZACHOWANIE SIĘ ZMIENNYCH RYNKOWYCH NAJLEPIEJ ODDAJĄCYCH CEL I POLITYKĘ INWESTYCYJNĄ SUBFUNDUSZU OKREŚLONEGO PRZEZ SUBFUNDUSZ (BENCHMARK), A TAKŻE INFORMACJA O DOKONANYCH ZMIANACH WZORCA, JEŻELI MIAŁY MIEJSCE**  
Subfundusz określił, że benchmarkiem Subfunduszu jest: indeks WIG20lev.
- 6.4. INFORMACJA O ŚREDNICH STOPACH ZWROTU Z PRZYJĘTEGO PRZEZ SUBFUNDUSZ WZORCA ZA OSTATNIE 2 LATA (W PRZYPADKU SUBFUNDUSZU PROWADZĄCEGO DZIAŁALNOŚĆ NIE DŁUŻEJ NIŻ 3 LATA)**  
nie dotyczy – na dzień ostatniej aktualizacji Skrótu Prospektu dane nie są dostępne
- 6.5. ZASTRZEŻENIE, ŻE INDYWIDUALNA STOPA ZWROTU UCZESTNIKA Z INWESTYCJI JEST UZALEŻNIONA OD WARTOŚCI JEDNOSTKI UCZESTNICTWA W MOMENCIE JEJ ZBYCIA I ODKUPIENIA PRZEZ FUNDUSZ ORAZ WYSOKOŚCI POBRANYCH OPŁAT MANIPULACYJNYCH ORAZ ŻE WYNIKI HISTORYCZNE NIE GWARANTUJĄ UZYSKANIA PODOBNYCH WYNIKÓW W PRZYSZŁOŚCI**  
*Poniższa informacja jest jednakowa dla wszystkich Subfunduszy*  
Towarzystwo zastrzega niniejszym, że indywidualna stopa zwrotu Uczestnika z inwestycji jest uzależniona od wartości Jednostki Uczestnictwa w momencie jej zbycia i odkupienia przez Fundusz oraz wysokości pobranych przez Fundusz opłat manipulacyjnych.  
Towarzystwo zastrzega niniejszym, że wyniki historyczne nie gwarantują uzyskania podobnych w przyszłości.

## **Rozdział 1H**

### **Dane o subfunduszu QUERCUS short**

#### **1. CEL INWESTYCYJNY SUBFUNDUSZU**

Celem inwestycyjnym Subfunduszu jest wzrost wartości Aktywów w wyniku wzrostu wartości lokat. Subfundusz nie gwarantuje osiągnięcia celu inwestycyjnego.

#### **2. ZWIĘZŁY OPIS ZASAD POLITYKI INWESTYCYJNEJ**

##### **2.1. WSKAZANIE GŁÓWNYCH KATEGORII LOKAT SUBFUNDUSZU I ICH DYWERSYFIKACJI CHARAKTERYZUJĄCYCH SPECYFIKĘ SUBFUNDUSZU, A TAKŻE JEŻELI SUBFUNDUSZ BĘDZIE ODZWIERCIEDLAŁ SKŁAD UZNANEGO INDEKSU AKCJI LUB DŁUŻNYCH PAPIERÓW WARTOŚCIOWYCH – WSKAZANIE TEGO INDEKSU, RYNKU, KTÓREGO INDEKS DOTYCZY, ORAZ STOPNIA ODZWIERCIEDLENIA INDEKSU PRZEZ SUBFUNDUSZ**

Celem prowadzonej polityki inwestycyjnej Subfunduszu jest odwzorowanie zmian indeksu WIG20short, obliczanego i publikowanego przez GPW, będącego indeksem pochodnym do indeksu WIG20 obliczanego i publikowanego przez GPW.

Fundusz będzie, przy dokonywaniu lokat Aktywów Subfunduszu, stosować zasady i ograniczenia inwestycyjne określone w Ustawie dla funduszu inwestycyjnego zamkniętego.

W celu odwzorowania zmian indeksu WIG20short Fundusz będzie inwestował Aktywa Subfunduszu przede wszystkim w kontrakty terminowe na indeks WIG20, dowolnej serii – Fundusz będzie zajmował krótką pozycję w kontraktach terminowych na indeks WIG20.

Część Aktywów Subfunduszu, która nie będzie wykorzystana do inwestowania w kontrakty terminowe, tj. nie będzie złożona jako depozyt zabezpieczający, Fundusz będzie inwestował w Instrumenty Dłużne, a także w inne instrumenty finansowe. Ponadto, w celu osiągnięcia dodatkowych przychodów Aktywa Subfunduszu mogą być również w ograniczonym zakresie inwestowane w Instrumenty Akcyjne – lokaty te będą dokonywane w sytuacji dużego prawdopodobieństwa osiągnięcia zysku z danej lokaty lub możliwości dokonania arbitrażu, w zakresie akcji spółek wchodzących w skład indeksu WIG20.

##### **2.2. WSKAZANIE, CZY SUBFUNDUSZ STOSUJE SZCZEGÓLNE STRATEGIE INWESTYCYJNE W ODNIESIENIU DO INWESTYCJI NA OKREŚLONYM OBSZARZE GEOGRAFICZNYM, W OKREŚLONEJ BRANŻY LUB SEKTORZE GOSPODARCZYM ALBO W ODNIESIENIU DO OKREŚLONEJ KATEGORII LOKAT**

Celem prowadzonej polityki inwestycyjnej Subfunduszu jest odwzorowanie zmian indeksu WIG20short, obliczanego i publikowanego przez GPW, będącego indeksem pochodnym do indeksu WIG20 obliczanego i publikowanego przez GPW. W tym celu Fundusz będzie inwestował Aktywa Subfunduszu przede wszystkim w kontrakty terminowe na indeks WIG20

Subfundusz nie stosuje innych szczególnych strategii inwestycyjnych w odniesieniu do inwestycji na określonym obszarze geograficznym, w określonej branży lub sektorze gospodarczym albo w odniesieniu do określonej kategorii lokat.

##### **2.3. JEŻELI SUBFUNDUSZ MOŻE ZAWIERAĆ UMOWY, KTÓRYCH PRZEDMIOTEM SĄ INSTRUMENTY POCHODNE, W TYM NIESTANDARDYZOWANE INSTRUMENTY POCHODNE - WSKAZANIE TEJ INFORMACJI WRAZ ZE WSKAZANIEM CZY TAKIE UMOWY BĘDĄ ZAWIERANE W CELU OGRANICZENIA RYZYKA INWESTYCYJNEGO FUNDUSZU CZY W CELU ZAPEWNIENIA SPRAWNEGO ZARZĄDZANIA PORTFELEM INWESTYCYJNYM SUBFUNDUSZU**

Subfundusz może zawierać umowy, których przedmiotem są Instrumenty Pochodne – kontrakty terminowe na indeks WIG20. Takie umowy będą zawierane w celu realizacji celu inwestycyjnego Subfunduszu, zgodnie ze stosowanymi w przypadku Subfunduszu zasadami i ograniczeniami inwestycyjnymi określonymi w Ustawie dla funduszu inwestycyjnego zamkniętego.

Subfundusz nie będzie zawierać umów mających za przedmiot inne instrumenty pochodne, w szczególności nie będzie zawierał umów mających za przedmiot niestandardyzowane instrumenty pochodne.

#### **3. ZWIĘZŁY OPIS RYZYKA INWESTYCYJNEGO ZWIĄZANEGO Z PRZYJĘTĄ POLITYKĄ INWESTYCYJNĄ SUBFUNDUSZU LUB STRATEGIĄ ZARZĄDZANIA ZE WSKAZANIEM, ŻE SZCZEGÓLNE INFORMACJE O WSZYSTKICH RYZYKACH WYMIENIONYCH W SKRÓCIE PROSPEKTU SĄ ZAWARTE W PROSPEKCIE**

Poniżej zamieszczony został zwięzły opis ryzyka inwestycyjnego związanego z przyjętą polityką inwestycyjną Subfunduszu. Szczegółowe informacje o wszystkich ryzykach wymienionych w niniejszym Skrócie Prospektu Informacyjnego Funduszu są zawarte w Prospekcie Informacyjnym Funduszu.

### **3.1. ZWIĘZŁY OPIS RYZYKA INWESTYCYJNEGO ZWIĄZANEGO Z PRZYJĘTĄ POLITYKĄ INWESTYCYJNĄ SUBFUNDUSZU LUB STRATEGIĄ ZARZĄDZANIA**

Z polityką inwestycyjną Subfunduszu wiąże się bardzo wysoki poziom ryzyka wynikający z inwestycji większości środków Subfunduszu w Instrumenty Pochodne – kontrakty terminowe na indeks WIG20. Rodzaje ryzyk związanych z tymi inwestycjami zostały wskazane w punkcie 1.5 rozdziału IIIH Prospektu.

Istnieje również ryzyko nieosiągnięcia wyniku inwestycyjnego Subfunduszu na poziomie porównywalnym z benchmarkiem (WIG20short), co jest celem polityki inwestycyjnej Subfunduszu. Subfundusz realizuje ten cel poprzez inwestowanie głównie w kontrakty terminowe na indeks WIG20. Kształtowane się wartości tych instrumentów może w pewnym zakresie odbiegać od zachowania samego indeksu WIG20, wskutek czego ostateczne wyniki inwestycyjne Subfunduszu mogą się różnić (in minus lub in plus) od indeksu WIG20short. Dotyczyć to może w szczególności okresu, kiedy aktywa Subfunduszu będą niewielkie w relacji do środków wpłacanych do / wypłacanych z Subfunduszu.

Z polityką inwestycyjną Subfunduszu wiąże się ponadto ryzyka opisane poniżej.

#### **3.1.1. RYZYKO RYNKOWE**

Ryzyko rynkowe to ryzyko spadku wartości aktywów netto portfela inwestycyjnego spowodowane niekorzystnymi zmianami cen instrumentów finansowych. Dla Subfunduszu głównymi elementami ryzyka rynkowego są: ryzyko rynku akcji i ryzyko stopy procentowej.

#### **3.1.2. RYZYKO KREDYTOWE**

Głównymi elementami ryzyka kredytowego są: ryzyko niedotrzymania warunków, ryzyko obniżenia oceny kredytowej i ryzyko rozpiętości kredytowej. Inwestycje w tytuły uczestnictwa emitowane przez instytucje wspólnego inwestowania mające siedzibę za granicą lub w jednostki uczestnictwa innych funduszy obciążone są ryzykiem pochodzącym od ryzyka lokat takiego funduszu. Inwestycje w lokaty bankowe związane są z ryzykiem kredytowym banku.

#### **3.1.3. RYZYKO ROZLICZENIA**

Ryzyko rozliczenia występuje w przypadku rozliczenia transakcji zakupu lub sprzedaży instrumentów finansowych, które nie są gwarantowane przez izby rozliczeniowe.

#### **3.1.4. RYZYKO PŁYNNOŚCI**

Ryzyko płynności wiąże się z brakiem możliwości przeprowadzenia transakcji, przy zachowaniu aktualnej ceny rynkowej. Ryzyko to występuje najczęściej przy próbie sprzedaży znacznej ilości posiadanych aktywów, szczególnie jeśli płynność obrotu danym instrumentem nie jest wysoka. Następuje wówczas naruszenie struktury popytu i podaży prowadzące do istotnej zmiany ceny rynkowej.

#### **3.1.5. RYZYKO WALUTOWE**

Ryzyko kursu walutowego obejmuje ryzyko spadku Wartości Aktywów Netto Subfunduszu spowodowane spadkiem kursu waluty polskiej w stosunku do walut obcych.

#### **3.1.6. RYZYKO ZWIĄZANE Z PRZECHOWYWANIEM AKTYWÓW**

Aktywa Subfunduszu przechowywane są na rachunkach prowadzonych przez Depozytariusza i Subdepozytariuszy (podmioty, które na podstawie umowy z Depozytariuszem przechowują część aktywów Subfunduszu). Instrumenty finansowe stanowią własność Funduszu i nie wchodzi do masy upadłości w przypadku ogłoszenia upadłości Depozytariusza i Subdepozytariuszy.

#### **3.1.7. RYZYKO ZWIĄZANE Z KONCENTRACJĄ AKTYWÓW LUB RYNKÓW**

Fundusz może koncentrować inwestycje Subfunduszy na określonym rynku. Sytuacja na tym rynku szczególnie oddziałuje wówczas na wartość i płynność aktywów Subfunduszu. Istotne wahania cen rynkowych poszczególnych instrumentów finansowych mogą powodować wahania Wartości Aktywów Netto przypadającej na Jednostkę Uczestnictwa Subfunduszu.

### **3.2. OPIS RYZYKA ZWIĄZANEGO Z UCZESTNICTWEM W SUBFUNDUSZU, W TYM W SZCZEGÓLNOŚCI:**

#### **3.2.1. OPIS RYZYKA NIEOSIĄGNIĘCIA OCZEKIWANEGO ZWROTU Z INWESTYCJI W JEDNOSTKI UCZESTNICTWA, Z UWZGLĘDNIENIEM CZYNNIKÓW MAJĄCYCH WPŁYW NA POZIOM RYZYKA ZWIĄZANEGO Z INWESTYCIĄ: RYZYKO ZWIĄZANE Z ZAWARCIEM OKREŚLONYCH UMÓW, RYZYKO ZWIĄZANE ZE SZCZEGÓLNYMI WARUNKAMI ZAWARTYCH PRZEZ SUBFUNDUSZ TRANSAKCJI, RYZYKO ZWIĄZANE Z UDZIELONYMI GWARANCJAMI**

Ryzyko to polega na niemożności przewidzenia przyszłych zmian cen instrumentów finansowych wchodzących w skład portfela Subfunduszu i w konsekwencji niemożności przewidzenia zmian Wartości Aktywów Netto Subfunduszu przypadającej na Jednostkę Uczestnictwa. Stopa zwrotu z inwestycji w Jednostki Uczestnictwa Subfunduszu jest zależna zarówno od ceny Jednostki Uczestnictwa w dniu nabycia Jednostek Uczestnictwa przez Uczestnika, wielkości poniesionej opłaty za zbycie Jednostek Uczestnictwa, a także od ceny Jednostki Uczestnictwa z dnia odkupienia Jednostek Uczestnictwa i wielkości opłaty poniesionej z tytułu odkupienia Jednostek Uczestnictwa. W przypadku uzyskania dodatniej stopy zwrotu Uczestnik będzie zobowiązany do zapłaty podatku dochodowego, co obniży uzyskaną przez Uczestnika wielkość stopy zwrotu. Uzyskana stopa zwrotu zależy w dużej mierze od dat nabycia i odkupienia Jednostek Uczestnictwa. Żadna z zawartych przez Fundusz umów nie niesie za sobą ryzyk innych niż ryzyka inwestycyjne opisane w Prospekcie Informacyjnym Funduszu. Fundusz nie zawierał transakcji na warunkach szczególnych, które powodowałyby wzrost ryzyka dla Uczestników. Fundusz nie udziela gwarancji innym podmiotom.

### **3.2.2. OPIS RYZYKA WYSTĄPIENIA SZCZEGÓLNYCH OKOLICZNOŚCI, NA WYSTĄPIENIE KTÓRYCH UCZESTNIK NIE MA WPLYWU LUB MA OGRANICZONY WPLYW: OTWARCIE LIKWIDACJI FUNDUSZU, PRZEJĘCIE ZARZĄDZANIA FUNDUSZEM PRZEZ INNE TOWARZYSTWO, ZMIANA DEPOZYTARIUSZA LUB PODMIOTU OBSŁUGUJĄCEGO FUNDUSZ, POŁĄCZENIE FUNDUSZU Z INNYM FUNDUSZEM, ZMIANA POLITYKI INWESTYCYJNEJ SUBFUNDUSZU**

Istnieje ryzyko, że fundusz lub subfundusz może zostać rozwiązany. Rozwiązanie funduszu oraz subfunduszu następuje po przeprowadzeniu likwidacji. Z dniem rozpoczęcia likwidacji fundusz lub subfundusz nie może zbywać, a także odkupywać jednostek uczestnictwa. Na podstawie umowy zawartej przez Towarzystwo z innym towarzystwem funduszy inwestycyjnych, towarzystwo to może przejąć zarządzanie funduszem. Przejęcie zarządzania wymaga zmiany statutu funduszu w części wskazującej firmę, siedzibę i adres zarządzającego nim towarzystwa funduszy inwestycyjnych. Towarzystwo przejmujące zarządzanie wstępuje w prawa i obowiązki towarzystwa będącego dotychczas organem funduszu, z chwilą wejścia w życie tych zmian w statucie. Fundusz lub depozytariusz mogą rozwiązać umowę o prowadzenie rejestru aktywów funduszu, za wypowiedzeniem, w terminie nie krótszym niż 6 miesięcy. Zmiana depozytariusza wymaga jednakże zgody Komisji Nadzoru Finansowego. Jeżeli depozytariusz nie wykonuje obowiązków określonych w umowie o prowadzenie rejestru aktywów funduszu albo wykonuje je nienależycie: fundusz wypowiedza umowę i niezwłocznie zawiadamia o tym Komisję Nadzoru Finansowego. Komisja Nadzoru Finansowego może nakazać funduszowi zmianę depozytariusza. W tych przypadkach wypowiedzenia może nastąpić w terminie krótszym niż 6 miesięcy. W przypadku otwarcia likwidacji lub ogłoszenia upadłości depozytariusza, fundusz niezwłocznie dokonuje zmiany depozytariusza, bez stosowania sześciomiesięcznego terminu wypowiedzenia. Zmiana depozytariusza jest dokonywana w sposób zapewniający nieprzerwane wykonywanie obowiązków depozytariusza. Towarzystwo może w każdym czasie dokonać zmiany podmiotów obsługujących fundusz, w szczególności agenta transferowego. Uczestnik nie ma wpływu na decyzję Towarzystwa o zmianie depozytariusza lub podmiotu obsługującego fundusz. Za zgodą Komisji Nadzoru Finansowego może nastąpić połączenie dwóch specjalistycznych funduszy inwestycyjnych otwartych, zarządzanych przez Towarzystwo lub dwóch subfunduszy utworzonych w ramach funduszu. Uczestnik nie ma wpływu na decyzję Towarzystwa o połączeniu funduszy lub subfunduszy. Towarzystwo może w każdym czasie dokonać zmiany statutu funduszu w części dotyczącej polityki inwestycyjnej prowadzonej przez subfundusz. Uczestnik nie ma wpływu na decyzję Towarzystwa o zmianie polityki inwestycyjnej subfunduszu.

### **3.2.3. OPIS RYZYKA NIEWYPŁACALNOŚCI GWARANTA**

nie dotyczy – Fundusz nie jest funduszem gwarantowanym

### **3.2.4. OPIS RYZYKA INFLACJI**

Ryzyko inflacji jest ryzykiem spadku siły nabywczej środków pieniężnych powierzonych Subfunduszowi. Istnienie inflacji powoduje, że realna stopa zwrotu (z uwzględnieniem inflacji) może być istotnie niższa od nominalnej stopy zwrotu (bez uwzględnienia inflacji).

### **3.2.5. OPIS RYZYKA ZWIĄZANEGO Z REGULACJAMI PRAWNYMI DOTYCZĄCYMI FUNDUSZU, W SZCZEGÓLNOŚCI W ZAKRESIE PRAWA PODATKOWEGO**

Zmiany regulacji prawnych dotyczących działalności Subfunduszu mogą mieć wpływ na przedstawione w Prospekcie Informacyjnym Funduszu prawa i obowiązki Uczestników. Na dzień sporządzenia Skrótu Prospektu Informacyjnego Funduszu, Fundusz jest podmiotowo zwolniony z podatku dochodowego od osób prawnych. Nie można wykluczyć jednak opodatkowania dochodów Funduszu w przyszłości.

Ewentualne wprowadzenie opodatkowania dochodów Funduszu spowoduje obniżenie osiąganych przez Uczestników stóp zwrotu z inwestycji w Jednostki Uczestnictwa.

**4. OKREŚLENIE PROFILU INWESTORA, KTÓRY BĘDZIE UWZGLĘDNIŁ ZAKRES CZASOWY INWESTYCJI ORAZ POZIOM RYZYKA INWESTYCYJNEGO ZWIĄZANEGO Z PRZYJĘTĄ POLITYKĄ INWESTYCYJNĄ SUBFUNDUSZU**

Subfundusz przeznaczony jest dla inwestorów, którzy oczekują wysokich zysków oraz akceptują bardzo wysokie ryzyko związane z inwestycjami w Instrumenty Pochodne, tzn. liczą się z możliwością silnych wahań wartości ich inwestycji, szczególnie w krótkim okresie, włącznie z możliwością utraty znacznej części zainwestowanych środków. Subfundusz przeznaczony jest dla inwestorów, którzy planują inwestowanie przez okres co najmniej 3 lat, lub dokonujących inwestycji krótkoterminowych, z tym że inwestycja krótkoterminowa będzie miała charakter spekulacyjny.

**5. INFORMACJE O WYSOKOŚCI OPŁAT I PROWIZJI ZWIĄZANYCH Z UCZESTNICTWEM W SUBFUNDUSZU, SPOSOBIE ICH NALICZANIA I POBIERANIA ORAZ KOSZTACH OBCIĄŻAJĄCYCH SUBFUNDUSZ**

**5.1. WSKAZANIE WARTOŚCI WSKAŹNIKA WKC, WRAZ Z INFORMACJĄ, ŻE ODZWIERCIEDLA ON UDZIAŁ KOSZTÓW NIEZWIĄZANYCH BEZPOŚREDNIO Z DZIAŁALNOŚCIĄ INWESTYCYJNĄ FUNDUSZU W ŚREDNIEJ WARTOŚCI AKTYWÓW NETTO FUNDUSZU ZA DANY ROK ORAZ ŻE KATEGORIE KOSZTÓW FUNDUSZU NIEWŁĄCZONYCH DO WSKAŹNIKA WKC, W TYM OPŁATY TRANSAKCYJNE, WSKAZANE SĄ W PROSPEKCIE INFORMACYJNYM FUNDUSZU**

nie dotyczy – na dzień ostatniej aktualizacji Skrótu Prospektu dane nie są dostępne – wskaźnik WKC oblicza się za ostatni pełny rok kalendarzowy

**5.2. WSKAZANIE OPŁAT MANIPULACYJNYCH Z TYTUŁU ZBYCIA I ODKUPIENIA JEDNOSTEK UCZESTNICTWA ORAZ INNYCH OPŁAT UISZCZANYCH BEZPOŚREDNIO PRZEZ UCZESTNIKA**

*Poniższa informacja jest jednakowa dla wszystkich Subfunduszy, za wyjątkiem stawek procentowych opłat*

Z tytułu zbywania Jednostek Uczestnictwa kategorii A pobierana jest Opłata Dystrybucyjna w wysokości nie wyższej niż 3,8% wpłaty dokonanej przez nabywcę.

Z tytułu zbycia Jednostek Uczestnictwa w ramach zamiany, w miejsce Opłaty Dystrybucyjnej pobierana jest Opłata Wyrównawcza. Stawka Opłaty Wyrównawczej jest równa stawce Opłaty Dystrybucyjnej obowiązującej w Subfunduszu docelowym pomniejszonej o stawkę Opłaty Dystrybucyjnej obowiązującej w Subfunduszu źródłowym, dla danej wartości zlecenia nabycia Jednostek Uczestnictwa. W przypadku, gdy nabycie Jednostek Uczestnictwa w Subfunduszu źródłowym nastąpiło na podstawie zamiany, wówczas stawkę Opłaty Dystrybucyjnej obowiązującej w Subfunduszu docelowym pomniejsza się o stawkę Opłaty Dystrybucyjnej obowiązującej w Subfunduszu o najwyższych stawkach Opłaty Dystrybucyjnej spośród Subfunduszy uczestniczących we wcześniejszych zamianach tych Jednostek Uczestnictwa.

Wysokość opłat manipulacyjnych jest zróżnicowana w zależności od Dystrybutorów i ustalane są oddzielne Tabele Opłat dla poszczególnych Dystrybutorów. Tabela Opłat obowiązująca dla danego Dystrybutora jest udostępniana w Punktach Obsługi Klientów tego Dystrybutora. Wszystkie Tabele Opłat są udostępniane na stronie internetowej Towarzystwa.

Towarzystwo może obniżyć opłaty manipulacyjne lub zwolnić z tych opłat: pracowników Towarzystwa, pracowników Agenta Transferowego, pracowników i agentów Dystrybutora, pracowników Depozytariusza, akcjonariuszy Towarzystwa, innych Inwestorów lub Uczestników po przeprowadzeniu indywidualnych negocjacji (w formie jednorazowej lub stałej obniżki lub zwolnienia), a także osoby, których reklamacje zostały uwzględnione przez Fundusz. Towarzystwo może upoważniać Dystrybutorów do negocjowania indywidualnych obniżek lub zwolnień z opłaty manipulacyjnych.

Towarzystwo może prowadzić kampanie promocyjne polegające na zbywaniu Jednostek Uczestnictwa bez pobierania Opłaty Dystrybucyjnej lub z pobieraniem tej opłaty w wysokości niższej, niż wynika z Tabeli Opłat bądź Umów Dodatkowych. O wprowadzeniu kampanii promocyjnej oraz wysokości Opłaty Dystrybucyjnej obowiązującej w okresie kampanii promocyjnej Towarzystwo ogłosi w piśmie przeznaczonym do ogłoszeń Funduszu lub na stronie internetowej przeznaczonej do ogłoszeń Funduszu.

**5.3. WSKAZANIE OPŁATY ZMIENNEJ, BĘDĄCEJ CZĘŚCIĄ WYNAGRODZENIA ZA ZARZĄDZANIE, UZALEŻNIONEJ OD WYNIKÓW SUBFUNDUSZU, PREZENTOWANEJ W UJĘCIU PROCENTOWYM W STOSUNKU DO ŚREDNIEJ WARTOŚCI AKTYWÓW NETTO SUBFUNDUSZU**

nie dotyczy – na dzień ostatniej aktualizacji Skrótu Prospektu dane nie są dostępne

- 5.4. WSKAZANIE ISTNIEJĄCYCH UMÓW LUB POROZUMIEŃ NA PODSTAWIE, KTÓRYCH KOSZTY DZIAŁALNOŚCI SUBFUNDUSZU BEZPOŚREDNIO LUB POŚREDNIO SĄ ROZDZIELANE MIĘDZY SUBFUNDUSZ A TOWARZYSTWO LUB INNY PODMIOT**  
*Poniższa informacja jest jednakowa dla wszystkich Subfunduszy*  
 Nie istnieją umowy ani porozumienia dotyczące podział kosztów działalności Subfunduszu pomiędzy Subfundusz i Towarzystwo lub inny podmiot. Jedyne zasady podziału kosztów pomiędzy Subfundusz i Towarzystwo określa Statut Funduszu.
- 5.5. WSKAZANIE USŁUG DODATKOWYCH ORAZ WSKAZANIE WPŁYWU TYCH USŁUG NA WYSOKOŚĆ PROWIZJI POBIERANYCH PRZEZ PODMIOT PROWADZĄCY DZIAŁALNOŚĆ MAKLERSKĄ ORAZ NA WYSOKOŚĆ WYNAGRODZENIA TOWARZYSTWA ZA ZARZĄDZANIE SUBFUNDUSZEM**  
 nie dotyczy – Fundusz ani Towarzystwo nie otrzymują usług dodatkowych
- 5.6. WSKAZANIE MIEJSCA W PROSPEKCIE INFORMACYJNYM FUNDUSZU, W KTÓRYM SĄ ZAWARTE DODATKOWE INFORMACJE O RODZAJU I CHARAKTERZE UMÓW I POROZUMIEŃ, O KTÓRYCH MOWA W PKT 5.4, ORAZ O WPŁYWIE TYCH UMÓW NA INTERES UCZESTNIKA SUBFUNDUSZU**  
 nie dotyczy – nie istnieją umowy ani porozumienia dotyczące podział kosztów działalności Subfunduszu pomiędzy Subfundusz i Towarzystwo lub inny podmiot
- 6. PODSTAWOWE DANE FINANSOWE W UJĘCIU HISTORYCZNYM**
- 6.1. WARTOŚĆ AKTYWÓW NETTO SUBFUNDUSZU NA KONIEC OSTATNIEGO ROKU OBROTOWEGO, ZGODNA Z WARTOŚCIĄ ZAPREZENTOWANĄ W ZBADANYM PRZEZ BIEGŁEGO REWIDENTA SPRAWOZDANIU FINANSOWYM FUNDUSZU**  
 nie dotyczy – na dzień ostatniej aktualizacji Skrótu Prospektu dane nie są dostępne
- 6.2. WIELKOŚĆ ŚREDNIEJ STOPY ZWROTU Z INWESTYCJI W JEDNOSTKI UCZESTNICTWA ZA OSTATNIE 2 LATA (W PRZYPADKU SUBFUNDUSZU PROWADZĄCEGO DZIAŁALNOŚĆ NIE DŁUŻEJ NIŻ 3 LATA)**  
 nie dotyczy – na dzień ostatniej aktualizacji Skrótu Prospektu dane nie są dostępne
- 6.3. WSKAZANIE WZORCA SŁUŻĄCEGO DO OCENY EFEKTYWNOŚCI INWESTYCJI W JEDNOSTKI UCZESTNICTWA SUBFUNDUSZU ODZWIERCIEDLAJĄCEGO ZACHOWANIE SIĘ ZMIENNYCH RYNKOWYCH NAJLEPIEJ ODDAJĄCYCH CEL I POLITYKĘ INWESTYCYJNĄ SUBFUNDUSZU OKREŚLONEGO PRZEZ SUBFUNDUSZ (BENCHMARK), A TAKŻE INFORMACJA O DOKONANYCH ZMIANACH WZORCA, JEŻELI MIAŁY MIEJSCE**  
 Subfundusz określił, że benchmarkiem Subfunduszu jest: indeks WIG20short.
- 6.4. INFORMACJA O ŚREDNICH STOPACH ZWROTU Z PRZYJĘTEGO PRZEZ SUBFUNDUSZ WZORCA ZA OSTATNIE 2 LATA (W PRZYPADKU SUBFUNDUSZU PROWADZĄCEGO DZIAŁALNOŚĆ NIE DŁUŻEJ NIŻ 3 LATA)**  
 nie dotyczy – na dzień ostatniej aktualizacji Skrótu Prospektu dane nie są dostępne
- 6.5. ZASTRZEŻENIE, ŻE INDYWIDUALNA STOPA ZWROTU UCZESTNIKA Z INWESTYCJI JEST UZALEŻNIONA OD WARTOŚCI JEDNOSTKI UCZESTNICTWA W MOMENCIE JEJ ZBYCIA I ODKUPIENIA PRZEZ FUNDUSZ ORAZ WYSOKOŚCI POBRANYCH OPŁAT MANIPULACYJNYCH ORAZ ŻE WYNIKI HISTORYCZNE NIE GWARANTUJĄ UZYSKANIA PODOBNYCH WYNIKÓW W PRZYSZŁOŚCI**  
*Poniższa informacja jest jednakowa dla wszystkich Subfunduszy*  
 Towarzystwo zastrzega niniejszym, że indywidualna stopa zwrotu Uczestnika z inwestycji jest uzależniona od wartości Jednostki Uczestnictwa w momencie jej zbycia i odkupienia przez Fundusz oraz wysokości pobranych przez Fundusz opłat manipulacyjnych.  
 Towarzystwo zastrzega niniejszym, że wyniki historyczne nie gwarantują uzyskania podobnych w przyszłości.

## **Rozdział 2**

### **PODMIOTY OBSŁUGUJĄCE FUNDUSZ**

**1. FIRMA, SIEDZIBA I ADRES DEPOZYTARIUSZA**

Firma: Deutsche Bank Polska S.A.  
Siedziba: Warszawa  
Adres: Aleja Armii Ludowej 26, 00-609 Warszawa

**2. FIRMA, SIEDZIBA I ADRES PODMIOTU, KTÓREMU TOWARZYSTWO ZLECIŁO ZARZĄDZANIE PORTFELEM INWESTYCYJNYM FUNDUSZU LUB JEGO CZĘŚCIĄ**  
nie dotyczy – Towarzystwo nie zleciło zarządzania portfelem inwestycyjnym Funduszu ani jego częścią  
żadnemu podmiotowi

**3. FIRMA, SIEDZIBA I ADRES PODMIOTU UPRAWNIONEGO DO BADANIA SPRAWOZDAŃ FINANSOWYCH FUNDUSZU**

Firma: Ernst&Young Audit sp. z o.o.  
Siedziba: Warszawa  
Adres: Rondo ONZ 1, 00-124 Warszawa

## **Rozdział 3**

### **Informacje dodatkowe**

#### **1. INNE INFORMACJE, NIEZBĘDNE INWESTOROM DO WŁAŚCIWEJ OCENY RYZYKA INWESTYCYJNEGO FUNDUSZU**

- 1) Fundusz przewiduje udzielenie przez Inwestora lub Uczestnika pełnomocnictwa Dystrybutorom, lub pracownikom/przedstawicielom Dystrybutorów jedynie w przypadkach wyraźnie wskazanych w Prospekcie Informacyjnym lub w umowach zawieranych z Inwestorami lub Uczestnikami. W pozostałych przypadkach Inwestor lub Uczestnik udzielając pełnomocnictwa działa na własne ryzyko i odpowiedzialność.
- 2) Zasady polityki inwestycyjnej, ograniczenia i limity inwestycyjne oraz opisy ryzyk jednakowe dla wszystkich Subfunduszy zostały opisane w Części I Statutu Funduszu. Dzięki takiemu rozwiązaniu Inwestorzy lub Uczestnicy mogą w łatwy sposób porównać politykę inwestycyjną i ryzyko inwestowania w poszczególne Subfundusze na podstawie informacji zawartych w Części II Statutu Funduszu, w celu dobrania Subfunduszu odpowiedniego do potrzeb Inwestorów lub Uczestników, jednakże powinni się zapoznać również z informacjami zawartymi w Części I Statutu Funduszu.
- 3) QUERCUS Ochrony Kapitału realizuje nowatorską na polskim rynku politykę inwestycyjną, która zakłada przejściowe inwestowanie części aktywów w Instrumenty Akcyjne. Jednocześnie polityka inwestycyjna zakłada, że wartość Jednostki Uczestnictwa Subfunduszu na koniec danego roku kalendarzowego będzie nie niższa niż na koniec roku poprzedniego. Inwestorzy lub Uczestnicy powinni zwrócić uwagę na fakt, że Towarzystwo, Fundusz, ani żaden inny podmiot nie gwarantuje osiągnięcia powyższego celu. Zabezpieczeniu przed spadkiem wartości Jednostki Uczestnictwa Subfunduszu służą zasady polityki inwestycyjnej. Nazwa Subfunduszu odzwierciedla jedynie zasady polityki inwestycyjnej i nie oznacza jakiegokolwiek zapewnienia, że wartość Jednostek Uczestnictwa nie ulegnie zmniejszeniu.
- 4) QUERCUS Selektywny realizuje nowatorską na polskim rynku politykę inwestycyjną, która zakłada inwestowanie w Instrumenty Akcyjne od 0% do 100% wartości portfela, w zależności od potencjału wzrostu cen poszczególnych instrumentów finansowych (tzw. fundusz opportunity fund). Subfundusz może również inwestować od 0% do 100% aktywów w Instrumenty Dłużne. Polityka inwestycyjna Subfunduszu jest odmienna od polityki inwestycyjnej funduszy określanych jako fundusze aktywnej alokacji. Subfundusz przeznaczony jest dla doświadczonych inwestorów akceptujących stosunkowo wysokie ryzyko.
- 5) QUERCUS Bałkany i Turcja realizuje nowatorską na polskim rynku politykę inwestycyjną, która zakłada inwestowanie głównie w akcje spółek z określonego regionu (Bałkany i Turcja). Subfundusz przeznaczony jest dla doświadczonych inwestorów akceptujących wysokie ryzyko.
- 6) QUERCUS Ochrony Kapitału może inwestować do 80% swoich aktywów w Instrumenty Dłużne **inne niż** papiery wartościowe i Instrumenty Rynku Pieniężnego emitowane, poręczone lub gwarantowane przez Skarb Państwa lub Narodowy Bank Polski, tj. może inwestować do 80% swoich aktywów w m.in. obligacje korporacyjne i obligacje komunalne.

#### **2. WSKAZANIE, ŻE PEŁNE INFORMACJE NA TEMAT FUNDUSZU ZNAJDUJĄ SIĘ W PROSPEKCIE I STATUCIE FUNDUSZU, ORAZ WSKAZANIE MIEJSC, W KTÓRYCH MOŻNA UZYSKAĆ DODATKOWE WYJAŚNIENIA DOTYCZĄCE FUNDUSZU**

Pełne informacje na temat Funduszu znajdują się w Prospekcie Informacyjnym Funduszu i Statucie Funduszu. Dodatkowe wyjaśnienia dotyczące Funduszu można uzyskać w siedzibie Towarzystwa oraz na stronie internetowej ([www.quercustfi.pl](http://www.quercustfi.pl)).

#### **3. WSKAZANIE MIEJSC, W KTÓRYCH ZOSTANIE UDOSTĘPNIONY PROSPEKT INFORMACYJNY FUNDUSZU, ORAZ MIEJSC, W KTÓRYCH MOŻNA UZYSKAĆ INFORMACJE O PUNKTACH ZBYWAJĄCYCH I ODKUPUJĄCYCH JEDNOSTKI UCZESTNICTWA**

Prospekt Informacyjny Funduszu dostępny jest w siedzibie Towarzystwa oraz na stronie internetowej ([www.quercustfi.pl](http://www.quercustfi.pl)), a także może zostać przesłany na życzenie Uczestnika.

Informacje o punktach zbywających i odkupujących Jednostki Uczestnictwa można uzyskać w siedzibie Towarzystwa oraz pod numerami telefonów Towarzystwa.

**3. INFORMACJA, ŻE PROSPEKT ORAZ ROCZNE I PÓLROCZNE SPRAWOZDANIE FINANSOWE FUNDUSZU, W TYM POŁĄCZONE SPRAWOZDANIA FUNDUSZY Z WYDZIELONYMI SUBFUNDUSZAMI ORAZ SPRAWOZDANIA JEDNOSTKOWE SUBFUNDUSZY, SĄ BEZPŁATNIE DORĘCZANE NA ŻĄDANIE UCZESTNIKA**

Prospekt Informacyjny Funduszu oraz roczne i półroczne sprawozdanie finansowe Funduszu, w tym połączone sprawozdanie Funduszu oraz sprawozdania jednostkowe Subfunduszy, są bezpłatnie doręczane na żądanie Uczestnika.

**4. WSKAZANIE ORGANU NADZORU NAD FUNDUSZAMI INWESTYCYJNYMI**

Organem nadzoru nad funduszami inwestycyjnymi jest Komisja Nadzoru Finansowego.

**5. DATA I MIEJSCE SPORZĄDZENIA SKRÓTU PROSPEKTU ORAZ DATA OSTATNIEJ AKTUALIZACJI SKRÓTU PROSPEKTU**

Skrót Prospektu Informacyjnego został sporządzony w dniu 17 września 2007 r. w Warszawie i zaktualizowany po raz ostatni w dniu 31 maja 2010 r. (niniejszy tekst jednolity).